

Handlingsprogram enligt lagen om skydd mot olyckor

Kommunfullmäktiges beslut

Handlingsprogram enligt Lagen om skydd mot olyckor antas.

Ärendebeskrivning

I enlighet med Lag (SFS 2003:778) om skydd mot olyckor 3 kap. 3, 8 § ska kommunen upprätta ett handlingsprogram för förebyggande verksamhet och för räddningstjänst. Handlingsprogrammet ska beskriva mål för arbetet med skydd mot olyckor samt ta upp risker för olyckor som kan föranleda räddningsinsats.

Förslaget till handlingsprogram har varit ute på remiss under tiden 11 juli-12 augusti 2019.

Länsstyrelsen Dalarna är den enda remissinstans som lämnat in synpunkter, vilka har tagits hänsyn till i handlingsprogrammet.

Yrkanden

Helena Andersson (S) och Fredrik Rönning (S) yrkar bifall till kommunstyrelsens förslag.

Handlingsprogram enligt
Lagen om skydd mot olyckor

för

Smedjebackens kommun
2019

SMEDJEBACKEN
smedjebacken.se



Fastställt av Kommunfullmäktige 201x-0x-xx

Gäller från 201x-0x-xx

Diariernr: 2019.025

	Innehållsförteckning	
1	Inledning	4
2	Övergripande mål för det olycksförebyggande arbetet.....	5
2.1	Nationella mål enl. LSO 2003:778.....	5
2.2	Kommunövergripande mål.....	5
2.3	Inriktningsmål	6
2.4	Verksamhetsmål	6
2.4.1	Grunden för den skadeavhjälpande verksamheten	6
2.4.2	Uppföljning av ställda mål.....	6
2.4.3	Tillsyn	7
2.4.4	Information/rådgivning	7
2.4.5	Utbildning	7
2.4.6	Fysisk planering	7
2.4.7	Systematiskt brandskyddsarbete - SBA	7
2.5	Säkerhets- och prestationsmål	8
2.5.1	Brandsäkerhet	8
2.5.2	Trafiksäkerhet	9
2.5.3	Vattensäkerhet.....	9
2.5.4	Naturrelaterade händelser	9
2.5.5	Räddningstjänst.....	10
2.5.6	Tung industri och farlig verksamhet.....	10
3	Kommunens riskbild.....	11
3.1	Mål och syfte.....	11
3.1.1	Målgrupp.....	11
3.1.2	Arbetsprocess för riskanalysen	11
3.2	Övergripande riskbedömning	11
3.3	Identifiering av riskområden med stor konsekvens.....	13
3.4	Olyckor som leder till räddningsinsats, vardagsolyckor	13
3.5	Övriga riskkällor som finns i kommunen:.....	14
3.6	Riskhanteringsarbete	14
3.7	Sevesolagen.....	15
3.8	Omfattande olycka/insats	15
3.9	Vattentäkter inom Smedjebackens kommun.....	15

4	Räddningstjänstens organisation.....	16
4.1	Uppbyggnad	16
4.2	Resurser	17
4.3	Kompetenskrav.....	17
4.4	Övningar.....	17
4.5	Insatstider	18
4.6	Utlarmning / Samband	18
4.7	Allmänhetens möjlighet att larma.	18
4.8	Olycks- och skadeavhjälpande verksamhet.....	18
4.9	Information.....	19
4.10	Räddningsstyrkornas förmåga.	19
4.11	Brandvattenförsörjning	20
4.12	Undersökning av olycksförloppet.....	20
4.13	Samverkansavtal systemledning.....	20
4.14	Samverkansavtal Räddningstjänst	21
4.15	Ansvar.....	22
4.15.1	Den enskildes ansvar.....	22
4.15.2	Kommunens ansvar.....	22
4.15.3	Statens ansvar.....	22
5	Olycksförebyggande verksamhet.....	24
5.1	Kommunens mål för förebyggande verksamhet	24
5.2	Tillsyn enligt LSO och LBE, tillstånd enligt LBE	24
5.3	Brandförebyggande - Att stödja den enskilde	24
5.4	Rengöring och brandskyddskontroll	25
5.5	Kommunens olycksförebyggande verksamhet.....	25
6	Information och varning av allmänheten	26
7	Räddningstjänst under höjd beredskap	26
8	Uppföljning och utvärdering av den egna verksamheten	27
8.1	Förkortningar.....	28
8.2	Definitioner	29

1 Inledning

I enlighet med Lag (SFS 2003:778) om skydd mot olyckor 3 kap. 3, 8 § ska kommunen upprätta ett handlingsprogram för förebyggande verksamhet och för räddningstjänst. Handlingsprogrammet ska beskriva mål för arbetet med skydd mot olyckor samt ta upp risker för olyckor som kan föranleda räddningsinsats.

Handlingsprogrammet är ett politiskt styrdokument som är fastställt av kommunfullmäktige. Detta program ska tydliggöra den grundläggande politiska inriktningen, målen och ramarna för räddningstjänsten under den aktuella mandatperioden.

Samhället har alltid drabbats av olyckor som medfört större eller mindre skador på människor, egendom eller miljö. För att skydda medborgarna har samhället solidariskt tagit ansvar så att en effektiv räddningstjänst ska kunna förebygga och begränsa skador i samhället. Detta ansvar regleras i ”Lag (SFS 2003:778) om skydd mot olyckor” (hädanefter kallad LSO)

Kommunens behov av kompetens kan variera, bland annat på grund av förändringar av befolkning och aktuell industriell verksamhet. Kommunens behov av kompetens kan också variera över tiden, på grund av förändringar i den lokala riskbilden.

För att skydda människors liv, hälsa, egendom och miljön ska kommunen se till att åtgärder vidtas för att förebygga skador till följd av bränder samt, verka för att åstadkomma skydd mot andra olyckor än bränder.

Kommunens förvaltningar ska ta till vara möjligheterna att utnyttja varandras resurser för förebyggande verksamhet. Dessutom måste åtgärder vidtas så att konsekvensen av de olyckor som trots allt inträffar blir så små som möjligt.

Den enskilde, vare sig det är en fysisk eller juridisk person, har ett primärt ansvar för att skydda liv och egendom och att inte orsaka olyckor. I första hand är det den enskilde som ska vidta och bekosta åtgärder som syftar till att förhindra olyckor och begränsa konsekvenserna av de olyckor som inträffar. Detta påverkar även kommunen i egenskap av fastighetsägare och verksamhetsutövare.

Samhällsbyggnadsutskottet är den nämnd som, enligt 3 kap § 7 svarar för räddningstjänsten inom kommunen.

Behovet att samhället ingriper definieras av följande kriterier:

- Behovet av ett snabbt ingripande.
- Det hotande intressets vikt.
- Kostnaderna för insatsen.
- Omständigheterna i övrigt.

2 Övergripande mål för det olycksförebyggande arbetet.

2.1 Nationella mål enl. LSO 2003:778

I 1 kap. 1 och 3 §§ LSO anges de nationella målen och syftet med den verksamhet som ska bedrivas enligt lagen:

- Bestämmelserna i denna lag syftar till att i hela landet bereda människors liv och hälsa samt egendom och miljö ett med hänsyn till de lokala förhållandena tillfredställande och likvärdigt skydd mot olyckor.
- Räddningstjänsten ska planeras och organiseras så att räddningsinsatserna kan påbörjas inom godtagbar tid och genomföras på ett effektivt sätt.

2.2 Kommunövergripande mål

Kommunens målsättning är att minska olycksriskerna, att färre ska dö i olyckor, färre skadas och mindre ska förstöras och att antalet olyckor ska minimeras. Kommunen ska arbeta mot ett säkert och tryggt samhälle för den som bor och vistas i kommunen. För att skydda människors liv och hälsa samt egendom och miljö har kommunen en grundsyn som inriktar sig mot att identifiera och begränsa olika riskfaktorer i samhället, främja och stärka olika skyddsfaktorer hos såväl samhället som den enskilde. Säkerhetsarbetet ska bedrivas med focus på förebyggande åtgärder som ska leda till:

- Att minska antal olyckor och tillbud
- Att minska samhällets kostnader för olyckor.
- Att alla medarbetare känner trygghet i sin yrkesutövning.
- Att säkerheten beaktas vid all planering.

Samtidigt ska kommunen arbeta för att:

Kommunkoncernen ska ha ett väl fungerande systematiskt brandskyddsarbete (SBA). I det förebyggande arbetet ska kommunkoncernen arbeta med andra olyckor än brand. Kommunstyrelsen ansvarar för att det bedrivs ett psykiskt och socialt omhändertagande vid olyckor och katastrofer (POSOM). Räddningstjänsten utföra IVPA (i väntan på ambulans) på uppdrag av samhällsbyggnadsutskottet, enligt avtal med Region Dalarna.

2.3 Inriktningsmål

Kommunens inriktningsmål är att skapa ett säkert och tryggt samhälle, vilket bl.a. innebär att människor inte utsätts för onödigt lidande eller att allmännyttiga verksamheter kommer till skada pga. oförutsedda händelser. Kommunen ska genom förebyggande insatser så långt som det är möjligt, förhindra eller minimera risker för skador och störningar av verksamheter, tillgångar, personal och resurser, såväl i fred som under höjd beredskap.

2.4 Verksamhetsmål

2.4.1 Grunden för den skadeavhjälpande verksamheten

Beredskapsstyrkan ska ha kompetens och vara utrustad för att inom kommunen och inom angiven insatstid kunna göra livräddande insatser, släcka bränder och ingripa vid andra nödlägen.

Styrkan ska vara dimensionerad, övad och utrustad för uppgiften.

Om den initiala händelsen inte kan stoppas, ska ytterligare skador begränsas eller fördröjas.

Samverkan med grannkommuner ska vara en naturlig del av den normala verksamheten.

För att uppnå bästa resultat ska räddningstjänstverksamheten och kommunens olycksförebyggande verksamhet samverka. Erfarenheter från respektive verksamhet ska tas till vara och samordnas i riskhanteringsgruppen. Samverkan med grannkommuner och andra organisationer ska vara en naturlig del av verksamheten. Med detta arbetssätt skapas förutsättningar för att effektivt begränsa skador på egendom och miljö, vilket i sin tur ger förutsättningar för att skapa hög säkerhet och trygghet för invånarna.

Grundsynen inom räddningstjänsten ska dock vara att riskkällor i första hand elimineras eller reduceras. Hur det förebyggande arbetet organiseras redovisas under punkt 5 ”Olycksförebyggande verksamhet”.

Samverkan med grannkommuners räddningstjänster ska ske i enlighet med kommunövergripande avtal.

2.4.2 Uppföljning av ställda mål

För att säkerställa att mål gällande den skadeavhjälpande och den förebyggande verksamheten följs, görs en uppföljning varje år via kommunens interna kontrollplan. Länsstyrelsen genomför tillsyn hos kommunen för att säkerställa att kommunen följer ställda mål. Årligen gör MSB tillsammans med Länsstyrelsen en uppföljning av kommunens verksamheter enligt LSO.

2.4.3 Tillsyn

- skriftliga redogörelser som lämnas in till kommunen ska granskas.
- tillsyn i enlighet med lagen LSO (2003:789) om skydd mot olyckor ska utföras på objekt enligt särskild tillsynsplanering.
- tillsyn av brandfarliga varor enligt lag LBE (2010:1011) om brandfarliga- och explosiva varor ska ske enligt särskild tillsynsplanering.

2.4.4 Information/rådgivning

- riktade informationsinsatser till allmänheten ska ske regelbundet.
- kommunens hemsida ska innehålla brandskyddsinformation och hur allmänheten kan förebygga och skydda sig vid olyckor.
- informationsträffar för ideella organisationer, föreningar och grupper ska erbjudas.

2.4.5 Utbildning

- brandskyddsutbildning riktad till kommunala förvaltningar, organisationer och allmänhet ska erbjudas.
- boende utanför centralorten där insatstiden kan bli lång, kan erbjudas brandskyddsutbildning.
- grundskolans elever ska erbjudas brandskyddsutbildning.

2.4.6 Fysisk planering

- planärenden i kommunen ska granskas ur brand- och säkerhetssynpunkt.
- medverka vid tekniskt samråd.
- tillståndsansökningar för hantering enligt LBE ska handläggas av räddningstjänsten.
- remisser från myndigheter handläggs utifrån person- och utrymningssäkerhet.
- i samband med byggprocessen ska räddningstjänsten medverka samt granska brandskyddsbeskrivningen.

2.4.7 Systematiskt brandskyddsarbete - SBA

- ägare och nyttjanderättshavare ska fortlöpande informeras om sitt ansvar och sina skyldigheter.
- inom kommunen och de kommunala bolagen ska alla verksamheter arbeta systematiskt med brandskyddet.
- inom kommunen och de kommunala bolagen ska alla verksamheter dokumentera sitt systematiska brandskyddsarbete.

2.5 Säkerhets- och prestationsmål

De övergripande målen för det olycksförebyggande arbetet gäller för hela kommunkoncernen.

Den samhällsinriktade olycksförebyggande verksamheten hos räddningstjänsten i Smedjebacken ska utvecklas med fokus på stöd till den enskilde, anpassning av tillsynsverksamheten samt fördjupat och breddat samhällsperspektiv – allt i syfte att sänka olycksfrekvensen och minska konsekvenserna av inträffade händelser.

Inriktningen är att räddningstjänstens arbete ska vara omvärldsbaserat och inte bara förebygga brand utan också att verka för att åstadkomma skydd mot andra olyckor.

2.5.1 Brandsäkerhet

Säkerhetsmål

- Antalet bränder i bostäder ska minska samt att antalet bränder med stora konsekvenser ska minskas.
- Medborgarnas kunskap och förmåga att förebygga och hantera bränder ska öka.
- Andelen fungerande brandvarnare ska öka.
- Personsäkerheten i egna hem för äldre ska öka.

Prestationsmål

För att nå målet ska räddningstjänsten:

- Kontrollera brandvarnare och släckutrustning vid samtliga larm.
- Anordna riktad information/utbildning till hushåll med värmepannor/kaminer med hjälp av skorstensfejarmästaren.
- Alla kommunanställda ska vart fjärde år erbjudas att delta i anpassade brandskyddsutbildningar.
- Utveckla sociala medier med mer riktad information om brandskydd samt öka antalet besökare på dessa.
- Utföra tillsyn enligt tillsynsplan.
- Informera/utbilda årligen alla elever i årskurs två om brandinformation motsvarande Flammys brandskola
- Delta i kampanjer och liknande, t.ex. öppet hus och information på publika platser vid minst tre tillfällen per år.
- Delta i projektet om ”individ Anpassat brandskydd”.
- Alla tillstånds- och remissvar ska handläggas skyndsamt. Tillstånd ska påbörjas och remisser ska färdigställas senast 14 dagar efter att fullständigt underlag inkommit till Räddningstjänsten.

2.5.2 Trafiksäkerhet

Säkerhetsmål

- Barn och ungdomars kunskap om trafiksäkerhet ska öka.

Prestationsmål

För att nå målet ska kommunen:

- Utveckla sociala medier med mer riktad information samt öka antalet besökare på dessa.
- Delta i kampanjer för ökad trafiksäkerhet och bidra till ökad reflexanvändning.

2.5.3 Vattensäkerhet

Säkerhetsmål

- Säkerheten vid hamnar, badplatser och bryggor ska öka.
- Andelen vattenlivräddningsutrustning vid hamnar och badplatser ska öka i kommunen.
- Användandet av vattensäkerhetsutrustning, såsom flytvästar, ska öka.

Prestationsmål

För att nå målet ska kommunen:

- Utföra årliga tillsyner på kommunala badplatser och hamnar.
- Informera på sociala medier och via tex båtklubbar vikten av att använda flytvästar.

2.5.4 Naturrelaterade händelser

Säkerhetsmål

- Konsekvenser av eventuella naturrelaterade olyckor ska minskas
- Skapa en medvetenhet bland medborgarna om naturrelaterade olyckor och eventuella konsekvenser av dessa.
- Skapa en kunskap hos medborgare om tillgängliga resurser vid större händelser.

Prestationsmål

För att nå målet ska kommunen:

- Utveckla sociala medier med mer riktad information samt öka antalet besökare på dessa.
- Öka informationsinsatserna om skogsbränder till t.ex. markägare.
- Informera om vikten att kunna vara självförsörjande under 72 timmar. Invånare i kommunen förväntas ha förråd av vatten och förnödenheter samt förmåga att ordna värme och informationsinhämtning

2.5.5 Räddningstjänst

Säkerhetsmål

- Det mänskliga lidandet till följd av olyckor ska minimeras.
- Räddningstjänsten ska innan mandatperiodens slut minska responstiden med 10 %, det vill säga den tid från det att larmet inkommer till SOS och tills räddningstjänsten är på olycksplatsen.
- Kvalitén på räddningstjänstens insatser ska öka.

Prestationsmål

För att nå målet ska räddningstjänsten:

- Förbättra rutiner kring avvikelserapportering.
- Utvärdera genomförda insatser i större omfattning och erfarenheter ska vara kända i organisationen samt bland andra berörda aktörer i samhället.
- Anpassa och optimera utryckningsfordon, utrustning och fordonståg utifrån riskbilden i kommunen.
- För att öka intresset med arbete inom räddningstjänsten så ska det anordnas riktade informationskampanjer.

2.5.6 Tung industri och farlig verksamhet

Säkerhetsmål

- Räddningstjänsten ska upprätta nya och revidera befintliga insatsplaner.
- Räddningstjänstens samverkan med industrin ska öka.

Prestationsmål

För att nå målet ska räddningstjänsten:

- Samöva insatsplaner med industrin.
- Ha en kontinuerlig dialog om förändringar i riskbilden..

3 Kommunens riskbild

3.1 Mål och syfte

Riskanalysen ska, så långt det är möjligt:

- Utgöra ett underlag för ett långsiktigt säkerhetsprogram med färre olyckor som mål.
- Belysa den totala riskbilden i kommunen.
- Göras i samverkan med de kommunala förvaltningarna samt övriga aktörer som har ett intresse av att förebyggande åtgärder kommer till stånd.
- Användas i kommunens arbete med riskhantering i planering och samhällsutveckling.

3.1.1 Målgrupp

Riskanalysen ska ge politiker, ansvariga tjänstemän, företag och allmänhet en så rättvisande bild som möjligt av de risker som finns i kommunen.

Detta för att kunna göra effektiva insatser när större olyckor eller kriser inträffar, samt ge förutsättningar för en bra framtida samhällsplanering.

3.1.2 Arbetsprocess för riskanalysen

Smedjebackens kommuns riskanalys är baserad på samtal, insatsstatistik, scenarioanalyser och identifiering av risker bland annat med verksamhetsansvariga och övriga berörda i kommunens organisation, som har kartlagt risker inom respektive område. De har också gjort sannolikhetsbedömningar och konsekvensanalyser över eventuella skadehändelser. Detta har sedan legat till grund för kommunens fortsatta arbete med riskanalysen.

3.2 Övergripande riskbedömning

Antalet räddningsinsatser har de sista 5 åren legat mellan 114-146 st. Däremot har antalet larm sjunkit, så styrkan är mer tillgänglig idag. Främsta orsaken till det är att IVPA-larmen sjunkit från 122 till 34 de sista 3 åren.

Vardagsolyckorna är ofta orsakade av mänskliga faktorn, t ex riskfyllt och omdömeslöst beteende, drogpåverkan, slarv. Det krävs ett långsiktigt förebyggande arbete med bl a information och utbildning till barn och ungdomar för att ändra på det.

Kommunen har under lång tid varit förskonade från större olyckor som orsakat samhällsstörningar eller stora skador på liv, egendom och miljö. Ovako Bar AB är klassad som Sevesoanläggning, då den har två stora gasoltankar och ett rörsystem för distribution av gasolen inom industriområdet. Länsstyrelsen gör tillsyn varje år och företaget har hög säkerhetsnivå på underhåll- och arbetsrutiner. Räddningstjänsten samverkar med företagets säkerhetsorganisation med övningar, utbildningar och insatsplanering.

5 Trolig	SANNOLIKHET	1	2	3	4	5	Mycket hög risk			
		1	2	8,9,10	7	5		Hög risk		
		3	2,4	3	2,4	5			Normal risk	
		2	1,6	2	2	5				Låg risk
		1	5	1	1	5				
KONSEKVENSNIVÅ										
		1 Mycket begränsade	2 Begränsade	3 Allvarliga	4 Mycket allvarliga	5 Katastrofala				

Sannolikhet

1. Mycket osannolik
2. Osannolik
3. Sällsynt
4. Möjlig
5. Trolig

Frekvens

- Mindre än en gång per 1000 år
- En gång per 100-1000 år
- En gång per 10-100 år
- En gång per 1-10 år
- Mer än en gång per år

Konsekvens

1. Mycket begränsade
2. Begränsade
3. Allvarliga
4. Mycket allvarliga
5. Katastrofala

Människors liv och hälsa

- Övergående lindriga besvär
- Enstaka skadade, varaktiga obehag
- Enstaka svårt skadade, svåra obehag
- Enstaka dödsfall, flera svårt skadade
- Flera dödsfall, 10-tals svårt skadade

Skadekostnad egendom

- <0,1 MSEK
- 0,1-1 MSEK
- 1-5 MSEK
- 5-20 MSEK
- >20 MSEK

3.3 Identifiering av riskområden med stor konsekvens

Nedan presenteras riskområden med stora konsekvenser för allmänheten och samhället som identifierats inom det geografiska ansvarsområdet. Sannolikheten för att de inträffar är liten eller minimal.

1. Gasololycka vid gasoldepå. BLEVE med eld, tryckvåg och splitter.
2. Olyckor inom industrin. Kraftig giftig rökutveckling.
3. Dammbrott/översvämning/extremt väder. Skador på liv, egendom och miljö.
4. Skol- och turistbusstrafik. Många omkomna och skadade.
5. Förorening av vattenskyddsområden. Skador på egendom och miljö.
6. Brand i publika samlingslokaler. Skador på liv, egendom och miljö.

3.4 Olyckor som leder till räddningsinsats, vardagsolyckor

Då riskerna i ett modernt samhälle hela tiden förändras, måste en kontinuerlig bedömning av aktuella risker pågå, så att den olycksförebyggande och skadeavhjälpande verksamheten förändras i takt med samhällets utveckling.

7. Trafikolyckor. Inom Smedjebackens kommun går Riksväg 66 (Rv66) mellan Fagersta - Ludvika. Vägen är väl trafikerad med personbilar och tunga fordon. Årligen transporteras relativt stora mängder farligt gods genom kommunen. Längs Rv66 finns ett vattenskyddsområde och en trafikolycka med farligt gods skulle kunna medföra avsevärda konsekvenser för Fagerstas dricksvattenförsörjning. De flesta trafikolyckorna sker utmed Rv66. Inom mandatperioden startar utbyggnad av Rv66 till 2+1-väg, vilket bör minska mötesolyckor drastiskt. Ca 25 trafikolyckor per år har skett de senaste 5 åren. 2 personer har omkommit.
8. Brand i byggnad. Ca 15 st per år. 1 person har omkommit.
9. Brand ej i byggnad. T ex skog och mark, container, fordon mm. Ca 25 st per år. Ingen omkommen.
10. Drunkning/tillbud. Ca 1 st per år. Ingen har omkommit.

Samtliga olyckskategorier är lite högre än riket räknat per 1000 invånare.

3.5 Övriga riskkällor som finns i kommunen:

SMEDJEBACKEN		Het zon i meter	Varm zon i meter	Konsekvens
1.	Dala Zink AB, betningsbad	10	50	Frätande/giftigt
2.	Granngården, gödningsmedel, gasol	50	100	Brand/miljö
3.	Hagge såg, tryckinpregnering	10	50	Miljö
4.	Hamnmacken, drivmedel	50	100	Brand/miljö
5.	Hoganders , gasol, acetylen	100	300	Brand/miljö
6.	Maserfrakt, drivmedel	50	100	Brand/miljö
7.	Morgårdshammar, kraftstation			Dammbrott
8.	SEAB bylandet, avloppsverk, metan	100	300	Explosion/brand
9.	SEAB, Fjärrvärmeanläggning			Miljö
10.	Smedjebackens kraftstation			Dammbrott
11.	Smedjebackens rangerbangård	500	1000	Explosion/brand/miljö
12.	Macken i Sme backen, drivmedel	50	100	Brand/miljö
13.	OKQ8, drivmedel, gasol	50	100	Brand/miljö
14.	Din-X, drivmedel	50	100	Brand/miljö
16.	Riksväg/länsväg			Liv/miljö
17.	Järnvägen			Liv/miljö
18.	MV USAB, Morgårdshammar, södra	10	50	Brand/miljö
19.	Ragn-Sells,	50	100	Brand/miljö
20.	Ovakohallen, ammoniak	10	50	Giftigt
21.	Ovako, Hagen gasol	300	1000	Explosion/brand/liv
22.	Ovako, industriområde	100	500	Brand/miljö

SÖDERBÄRKE

23.	Fjärrvärmeanläggning	10	50	Brand
24.	Q-Star, drivmedel	50	100	Brand/miljö

3.6 Riskhanteringsarbete

Kommunen ska aktivt bedriva arbete som syftar till att minska risker i samhället. Därför finns en riskhanteringsgrupp, som består av säkerhetschefen som ordförande, representanter från tekniska kontoret, kommunala bolagen, miljö o bygg, räddningstjänsten samt beredskapssamordnaren.

Riskhanteringsgruppen hanterar tekniska åtgärder som ska minska risken för olyckor, samt årligen genomföra utvändiga säkerhetsbesiktningar kring kommunala byggnader.

3.7 Sevesolagen

Sevesolagen som den ofta kallas heter egentligen ”Lag om åtgärder för att förebygga och begränsa följderna av allvarliga kemikalieolyckor” (SFS 1999:381). Sevesolagen är en del av implementeringen av Seveso III direktivet i svensk lagstiftning. I kommunen finns för närvarande 2 st. företag som är klassade enligt Sevesolagstiftningen. Ett företag enligt den högre kravnivån (Ovako Bar AB) och en anläggning enligt den lägre kravnivån (Swerock AB) enligt Sevesolagen. Räddningstjänsten medverkar som remissinstans i granskandet av Sevesoföretagets säkerhetsrapport samt som deltagande part i de tillsyner som Länsstyrelsen utför enligt lagen. Räddningstjänsten utarbetar, med tre års intervall, även kommunens plan för räddningsinsats på de Sevesoobjekt som ligger inom det geografiska ansvarsområdet. Räddningstjänsten planerar, genomför och följer upp övningar riktade mot Sevesoobjekten.

3.8 Omfattande olycka/insats

Vid omfattande olycka/insats krävs förstärkning från andra räddningstjänster. Avtal om samverkan mellan länets räddningstjänster har tecknats.

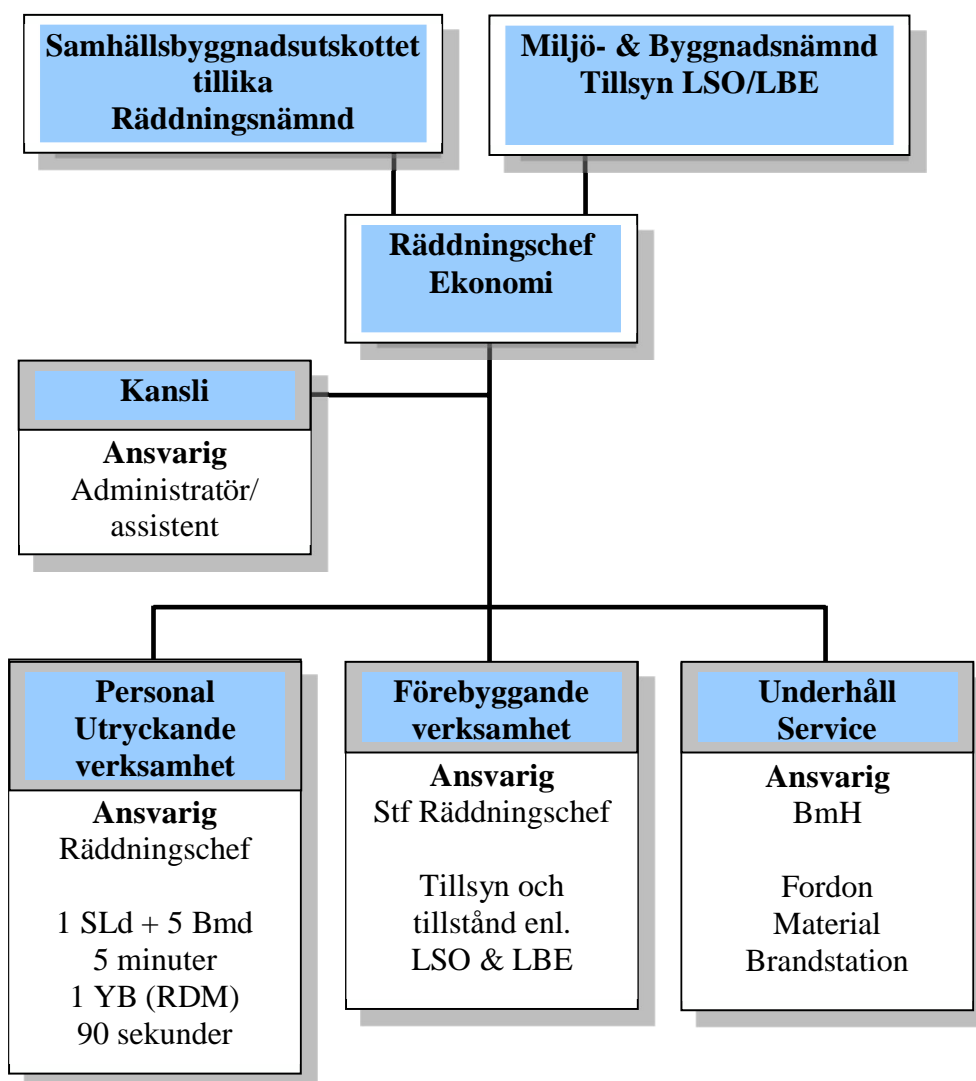
3.9 Vattentäkter inom Smedjebackens kommun

Inom kommunen finns vattentäkter där utsläpp av miljöfarliga ämnen kan medföra allvarliga skador. Trafiken på närliggande vägar utgör den största riskbilden.

4 Räddningstjänstens organisation

4.1 Uppbyggnad

Samhällsbyggnadsutskottet är den nämnd som ansvarar för räddningstjänsten när det gäller den olycksavhjälpare verksamheten. Frågor rörande sotning och brandskyddskontroll samt tillsyn enl. LSO och LBE ansvarar Miljö & Byggnadsnämnden.



LSO = Lag(2003:778) om Skydd mot Olyckor

LBE = Lag(2010:1011) om brandfarliga och explosiva varor

SLd = Styrkeledare deltid

Bmd = Brandman deltid

YB = Yttre Befäl, DalaMitt

4.2 Resurser

Förmågan ska särskilt anpassas efter de mest förekommande händelserna i kommunen, nämligen brand i byggnad, brand utomhus och trafikolycka. För att utföra räddningsinsatser finns släck-/räddningsenheter, höjdenhet, tankenhet, och specialenheter.

Kommunens räddningstjänst ska ha förmåga att genomföra räddningsinsatser med egen personal eller i samverkan med andra räddningstjänster. Man ska ha utbildad brandpersonal som ständigt finns i beredskap med en anspänningstid av 5 minuter, personalen består av 1 styrkeledare samt 5 brandmän.

Dessutom finns Yttre befäl (YB) som ska svara på Rakel/telefon på 90 sek samt Inre befäl (IB) som är stationerad på SOS Alarm i Falun och aktiveras av SOS under larmsamtalet, där IB också har medlyssning.

Räddningschef i Beredskap är nåbar på Rakel/telefon när IB bedömer att behov finns.

I organisationen finns på heltid Räddningschef, Stf Räddningschef, materiel ansvarig samt en assistent/administratör.

4.3 Kompetenskrav

I kommunen ska finnas Räddningschef och Stf Räddningschef som ska lägst ha "Räddningsledning B" och "Tillsyn B" eller motsvarande äldre utbildning.

Styrkeledare ska ha lägst "Räddningsledning A" eller motsvarande. För att vara räddningsledare krävs dessutom delegation från räddningschefen.

Brandmän ska ha genomgått MSB:s utbildning "Grib" eller motsvarande äldre utbildningar.

Kommunens olycksförebyggande verksamhet utförs av personal som ska lägst ha "Tillsyn B" eller motsvarande.

4.4 Övningar

Internutbildningen för personal i utryckningstjänst ska minst ha den omfattning som anges:

- | | | |
|------------------------------|-----------|----------------------------------|
| • Styrkeledare samt brandmän | 50 tim/år | Allmän räddningstjänstutbildning |
| • Samtlig personal | 6 tim/år | Sjukvård |
| • Styrkeledare (L1) | 16 tim/år | Räddningsledning, samverkan |

RDM ombesörjer övning och utbildning av L2-L5 för att säkerställa att befäl i respektive nivå har rätt kompetens.

4.5 Insatstider

Insatstiden är tiden från det att beredskapsstyrka larmas, till dess styrkan påbörjar räddnings- och/eller släckningsarbetet på händelseplatsen. Beräkningar på insatstider inom kommunen är framtagna.

Vi kommer att byta ut Skärsläckarbilen och omfördela utrustningen på den. Istället ska vi ha en ”mindre” bil för B-körkort, som styrkeledaren alltid kör och kan välja att åka direkt till olycksplatsen om han finner det lämpligast. Det är för att snabbare kunna få bedöma lägesbilden, ev. inleda insatsen med HLR, fördröja brandförloppet, begära resurser m.m.

4.6 Utlarmning / Samband

SOS Alarm AB utför utlarmning av räddningstjänsten enligt avtal. Efter mottagning av inkommande 112-samtal verkställs larmet. På brandstationen finns utlarmningsutrustning som aktiveras av SOS Alarm. Utrustningen har två av varandra oberoende larmvägar.

Som sambandssystem vid samverkan med andra myndigheter används det nationella lednings- och sambandssystemet RAKEL.

4.7 Allmänhetens möjlighet att larma.

Det ska finnas möjlighet för allmänheten att larma räddningstjänsten via en larmknapp som är placerad i ett skåp på utsidan av brandstationen.

Vid avbrott eller störningar i det allmänna telenätet ska larm till SOS kunna ske från brandstationen och/eller utposterad personal vid kommunens informationsplatser.

4.8 Olycks- och skadeavhjälpande verksamhet.

Den olycksavhjälpande verksamheten ska ha personal, utrustning och kunskap för att kunna genomföra räddningsinsats inom ramen för LSO.

Den skadeavhjälpande verksamheten ska genom samverkan/avtal med angränsande kommuner och organisationer bedrivas och organiseras så att uthållighet uppnås.

4.9 Information

Information till invånarna sker kontinuerligt på kommunens hemsida. För att nå dem med någon form av funktionsnedsättning finns det möjlighet till funktionen ”Talande Webb” som ett hjälpmedel. För att nå personer med annan etnisk bakgrund finns möjlighet till ”Google translate ” via hemsidan. Integrationsenheten i kommunen kan hjälpa till att förmedla information till invånare med invandrarbakgrund.

4.10 Räddningsstyrkornas förmåga.

	<i>Med egen personal</i>	<i>I samverkan med annan räddningstjänst</i>
Utvändig släckning av byggnad	X	
Utvändig livräddning från byggnad upp till 28 m	X	
Utvändig släckning av byggnad upp till 28 m	X	
Livräddning med rökdykare i byggnad med normal risknivå	X	
Samtidig utvändig släckning och livräddning i byggnad med normal risknivå	X	
Skogsbrand i mindre omfattning	X	
Losstagnung av skadade vid trafik- eller tågolycka eller annat nödläge	X	
Första omhändertagandet av skadad.	X	
Indikering av miljö- och hälsofarliga ämnen samt radioaktivt ämne	X	
Ytvattenlivräddning med båt.	X	
Länspumpning av enstaka byggnader och oljeskadebekämpning i mindre omfattning	X	
Ledning och samordning av flera samtidigt pågående mindre räddningsinsatser. Stabsverksamhet.		X
Transport av skadade enl. Hälso- och sjukvårdslagen i terräng enligt avtal med Region Dalarna	X	
Ledning och samordning av större räddningsinsatser. Stabsverksamhet		X
Livräddning och släckning med minst 2 rökdykargrupper		X
Livräddning med rökdykare, ”hög risknivå”.		X
Släckning vid utflöde av större mängd brandfarlig vätska		X
Kemdykarinsats Nivå 2 och Skyddsklass 3		X
Vattendykarinsats		X

4.11 Brandvattenförsörjning

Inom tätorterna i kommun: Smedjebacken-, Söderbärke-, Vad- samt Harnäs-området ska det finnas brandposter anslutna till kommunens vattenledningsnät. Brandpostnätet ska uppfylla kraven enligt Svenska vatten- och avloppsföreningens anvisningar.

Räddningstjänsten ansvarar för underhåll, provning, kontroll samt märkning av brandposterna i kommunen. Där brandpostnätet inte är utbyggt ska räddningstjänsten ha tillgång till vattentransport via egen tankbil eller med hjälp från andra räddningstjänster. Räddningstjänsten ska ha aktuella kartor som anger brandposternas läge.

4.12 Undersökning av olycksförloppet

Räddningstjänsten i Smedjebacken ansvarar för att alla olyckor som föranlett räddningsinsats undersöks för att i skälig omfattning klarlägga orsakerna till olyckan, olycksförloppet och hur insatsen har genomförts. Det görs bland annat genom att samtliga räddningsinsatser registreras i ett händelserapporteringssystem. Vid insatser som anses extra intressanta ur någon aspekt genomförs fördjupad olycksorsaksundersökning.

Dessa kan vara:

1. Olyckor med dödsfall.
2. Brand i byggnad. (IB i kontakt med RL bedömer).
3. Trafikolycka med svåra personskador.
4. Misstanke om anlagd brand.
5. Insatser där egen personal skadas.
6. När IB beslutar om undersökning.

4.13 Samverkansavtal systemledning

Smedjebackens kommun har avtal med Räddningstjänsten DalaMitt om gemensam systemledning. Det innehåller ledningsnivåerna L5 Räddningschef i beredskap (RCB), L4 Inre befäl (IB) och L2 yttre befäl (YB).

IB stödjer SOS-operatör före insats vid larmsamtalet och Räddningsledare (RL) under och efter insats med strategiska och normativa åtgärder.

Systemledning, IB och RCB

Ansvarar för den samlade utryckningsverksamheten i RDM. Här ligger att ha överblick över samtliga pågående insatser och framförhållning och beredskap för eventuella kommande insatser. Ansvarer att systemet "RDM" har förmåga att hantera alla aktuella händelser. Fördelning av RDM:s och Smedjebackens resurser till Insatsledningens behov hanteras av systemledningen.

- - Beslutar om beredskapen (inom de ramar som Räddningschefen har beslutat.)
- - Överblick över det samlade hjälpbehovet och riskbilden.
- - Stödjer Insatsledningen med resurstilldelning.

Ska alltid eftersträva att arbeta i en längre tidsaxel än Insatsledningen.

Insatsledning, YB

Ansvarar för att leda en insats och för att hjälpbehovet inom **en** händelse tillgodoses. I RDM ligger normalt Räddningsledarskapet på denna ledningsnivå.

- - Beslutar om den enskilda insatsens mål och taktiska genomförande.
- - Beslutar om och fördelar arbetsuppgifter.
- - Samordnar den enskilda insatsens genomförande.
- - Rapporterar till Sos Alarm och samverkar med systemledning.
- - Begäran av resurser sker via systemledning.

Ska alltid eftersträva att arbeta i en längre tidsaxel än Uppgiftsledningen.

Uppgiftsledning, SL

Ansvarar för att leda och genomföra enskilda, tilldelade arbetsuppgifter och för att delar av det totala hjälpbehovet tillgodoses. Exempel på detta är en sektorchef vid en större insats.

- Rapporterar till Insatsledningen.

Ledningsstöd

Ett ledningsstöd utgör stöd till någon av ledningsnivåerna. Utgörs ibland av en enskild person, ibland av en stab.

- Kan t.ex. arbeta med analys, planering, mediahantering, uppföljning av beslut och effekt.
- Kan också ge mer ”direkt” hjälp så som t.ex. samband, plottning, dokumentation, etc.

4.14 Samverkansavtal Räddningstjänst

Smedjebackens kommun har tecknat avtal om Räddningstjänstsamverkan över kommungränser med samtliga kommuner i Dalarna. Syftet med avtalet är att utan hinder av kommungränser, på snabbaste och effektivaste sätt, kunna biträda varandra vid insatser för kommunal räddningstjänst inom de geografiska områden som avses framgå av Metria framtagen täckningskarta. Dessutom har kommunen tecknat separata avtal gällande ömsesidig gränslös samverkan med räddningstjänster som gränsar till vår kommun. Avtalet innebär att den räddningsstation som har den snabbaste insattiden till skadeplatsen alltid blir larmad först oavsett var olyckan har inträffat.

Räddningstjänster som vi har avtal med är:

- Räddningstjänsten DalaMitt
- Södra Dalarnas Räddningstjänstförbund
- Räddningstjänsten Skinnskatteberg
- Nerikes Brandkår



IB och RCB i RDM:s systemledning har delegation att besluta om vilka uppdrag Smedjebackens räddningstjänst ska larmas ut på. De ska även se till att beredskapen i kommunen upprätthålls antingen genom omfördelning av RDM:s styrkor eller kalla in ytterligare RIB i Smedjebacken.

4.15 Ansvar

4.15.1 Den enskildes ansvar

I LSO står ”Den som upptäcker eller på annat sätt får kännedom om en brand eller om en olycka som innebär fara för någons liv eller allvarlig risk för någons hälsa eller för miljön skall, om det är möjligt, varna dem som är i fara och vid behov tillkalla hjälp. Detsamma gäller den som får kännedom om att det föreligger en överhängande fara för en brand eller en sådan olycka.”

Av lagen framgår även att ägare/nyttjanderättshavare till byggnader eller andra anläggningar har ett stort och tydligt ansvar för skydd och säkerhet inte minst vid farlig verksamhet. Den enskilde åläggs dels att hålla utrustning för släckning av brand och för livräddning vid brand eller annan olycka och vidta de åtgärder som behövs för att förebygga brand men även för att hindra eller begränsa skador till följd av brand. Skyldigheterna anges i 2 kap. LSO.

4.15.2 Kommunens ansvar

Samhällsbyggnadsutskottet ansvarar för räddningstjänstens skadeavhjälpande verksamhet och att följa upp kommunens arbete enligt LSO.

Miljö- och byggnadsnämnden ansvarar för tillsyn enligt LSO, tillsyns- och tillståndsfrågor enligt LBE samt kommunens sotningsärenden.

För information till allmänheten ansvarar RC och tar hjälp av kommunens kommunikatörer.

Tekniska kontoret ansvarar för livräddningsutrustningen och tillsynen av kommunens badplatser.

4.15.3 Statens ansvar

Lagen om skydd mot olyckor fastställer följande som statlig räddningstjänst.

- Fjällräddningstjänst.
- Sjöräddningstjänst.
- Flygräddningstjänst.
- Efterforskning av försvunna personer i andra fall.
- Miljöräddningstjänst till sjöss
- Räddningstjänst vid utsläpp av radioaktiva ämnen och sanering efter sådana utsläpp från en kärnteknisk anläggning.

All annan räddningstjänst är kommunal.

I de fall som Smedjebackens räddningstjänst samverkar med Länsstyrelsen är vid större geografiska och resurskrävande händelser då länsstyrelsen tar över som räddningsledare eller vid utsläpp och sanering av radioaktiva ämnen.

Samverkan med Polisen kan ske vid efterforskning av försvunna personer i andra fall än fjäll-, sjö- och flygräddningstjänst. Dessa tre fall är inte aktuella i kommunen.

5 Olycksförebyggande verksamhet

5.1 Kommunens mål för förebyggande verksamhet

Smedjebacken ska vara en trygg kommun att leva och vistas i. Antalet olyckor i kommunen ska minskas och följderna av inträffade olyckor minimeras. Kommunen ska underlätta för den enskilde att själv ta ansvar för att förebygga olyckor och ohälsa. För att nå målen har kommunen beslutat att arbeta inom följande områden:

- Brandskydd
- Trafiksäkerhet
- Brottsförebyggande
- Krishantering
- Fallolyckor
- Folkhälsa
- Vattensäkerhet

5.2 Tillsyn enligt LSO och LBE, tillstånd enligt LBE

Tillsyn enligt LSO och LBE ska genomföras av räddningstjänsten enligt särskild tillsynsplan. Särskild vikt läggs vid objekt med publik verksamhet, samt objekt med verksamhet där konsekvenserna av olyckor kan bli allvarliga. Tillsynen ska säkerställa ett skäligt brandskydd enligt LSO och rätt hantering och förvaring av brandfarliga och explosiva varor enligt LBE.

Tillstånd enligt LBE utfärdas av Räddningstjänsten.

5.3 Brandförebyggande - Att stödja den enskilde

Utbildning av kommuninvånare, organisationer bedrivs av räddningstjänsten samverkan med andra organisationer. Elever i för- och grundskola ska årligen nås av brandskyddsinformation.

För spridning av brandskyddsinformation används bland annat kommunens hemsida och sociala medier, informationskampanjer samt aktivt samarbete med media.

5.4 Rengöring och brandskyddskontroll

Rengöring (sotning) och brandskyddskontroll av anordningar såsom eldstäder och imkanaler är en viktig del i det förebyggande arbetet.

Kommunen ska ansvara för att rengöring (sotning) sker enligt 3 kap 4 § i LSO. Rengöring av eldstäder och rökanaler samt brandskyddskontroller utförs på entreprenad. Brandskyddskontroll utförs av lägst skorstensfejartekniker eller motsvarande. För frågor rörande rengöring, frister samt brandskyddskontroll ansvarar Miljö- och byggnadsnämnden.

Handläggning av ärenden angående rengöring i egen regi, s.k. ”egensotning” sker efter skriftlig ansökan från den enskilde fastighetsägaren. Ansökan handläggs av räddningstjänsten på delegation av Miljö- och byggnadsnämnden.

5.5 Kommunens olycksförebyggande verksamhet

Kommunens olycksförebyggande verksamhet ska främja människors förmåga att skydda sig själva och andra, samt egendom och miljö.

Badplatser och andra områden nära sjöar och vattendrag, där ett större antal personer regelbundet vistas, ska vara försedda med livräddningsutrustning.

Rutiner för tillfällig övernattnig i kommunala lokaler fastställs av räddningstjänsten.

Räddningschef kan utfärda eldningsförbud.

Alla bostäder samt sommarstugor ska vara försedda med minst en fungerande brandvarnare.

6 Information och varning av allmänheten

Information till allmänheten om hur de själva kan förebygga och skydda sig och hur varning sker vid olyckor finns bland annat på kommunens och räddningstjänstens sociala medier.

I Smedjebackens tätort finns ett system för utomhusvarning bestående av ljudsändare som kan ge signalen ”Viktigt meddelande”. Avtal finns med radio och TV om sändning av varnings- och informationsmeddelande. SOS Alarm kan skicka ut talade meddelanden och SMS till telefoner inom ett geografiskt område. Kommunen har ett liknande meddelandesystem, men där måste du själv registrera telefonnummer som ska ta emot meddelanden.

När en extraordinär händelse inträffar i kommunen ska kommunens hemsida uppdateras med aktuell information om händelsen. Informationen finns även vid kommunens förutbestämda informationsplatser.

7 Räddningstjänst under höjd beredskap

Kommunen ansvarar för att planera sin organisation under höjd beredskap. Först efter beslut av regeringen kommer organisationen i sin helhet att övas och kunna verka. Enligt avsnitt 4.13 har vi samverkansavtal med DalaMitt om systemledning. Organisationen leds av en räddningsledare (nivå L1-L5) i samverkan med statliga myndigheter, region, länsstyrelse m.fl. i frågor som berör räddningstjänstens uppgifter under höjd beredskap.

Räddningsledning består av operativ och strategisk ledning. Varje räddningsinsats ska ledas av en räddningsledare. Samverkan om stabs- och ledningsresurser ska ömsesidigt ske med närliggande kommuner.

Räddningsledningen ska under höjd beredskap förstärkas, men i övrigt vara organiserad på samma sätt som i fred. DalaMitt kommer under mandatperioden att utreda hur förstärkningen kommer att se ut, vad gäller bl.a. kompetens, förmåga och numerär. Man väntar på direktiv och riktlinjer från MSB.

För att upprätthålla godtagbar förmåga och framkomsttid vid olyckor, ska räddningsstyrkor ständigt finnas på de platser som framgår nedan, samt med den numerär och anspänningstid som anges. För att säkerställa tillgången på personal, krigsplaceras all räddningstjänstpersonal.

Räddningsstyrka	Beredskapsform	Numerär	Anspänningstid
Räddningschef i beredskap (RCB)	deltid	1	1,5 min
Inre befäl (IB)	heltid	1	1,5 min
Yttre befäl (YB)	deltid	1	1,5 min
Smedjebacken	deltid	2+10	5 min

RCB ska vara anträffbar på radio inom 1,5 minuter
 IB ska inställa sig på ledningsplats inom 1,5 minuter
 YB ska vara anträffbar på radio inom 1,5 minuter samt kunna inställa sig på ledningsplats inom 30 minuter.

2 styrkeledare, 10 brandmän

Kommunkoncernen genomför utbildning, övning och andra nödvändiga förberedelser för ökad förmåga i civilförsvaret. Utöver normala fredstida uppgifter ska räddningstjänsten även anpassas att ansvara för:

- utmärkning och röjning av farliga områden
- indikering, sanering och andra åtgärder för skydd mot kärnvapen och kemiska stridsmedel
- lokalisering av instängda personer samt utföra räddningsinsats i rasområden, skyddsrum mm. Detta görs t ex tillsammans med räddningshundgrupper
- deltagande i åtgärder för första hjälpen och transport av skadade samt allmänt befolkningsskydd.

8 Uppföljning och utvärdering av den egna verksamheten

Kommunen ska genom egenkontroll följa upp och utvärdera den egna verksamheten. Smedjebackens kommun gör detta genom ett internkontrollreglemente fastställt av kommunfullmäktige. Begreppet internkontroll innebär att man på ett strukturerat sätt håller ordning på sin verksamhet. Kontroll sker årligen av ett antal utvalda rutiner. Kommunens revisorer gör årligen stickprovskontroller av dokumentationen. Räddningstjänstens verksamhetssystem Daedalos, samt skrivna instruktioner används som underlag vid egenkontrollen.

Förkortningar och definitioner

8.1 Förkortningar

RC	Räddningschef
Stf RC	Ställföreträdande räddningschef
RCB	Räddningschef i beredskap
IB	Inre befäl
YB	Yttre befäl
SLd	Styrkeledare deltid inom räddningstjänsten
Bmd	Brandman deltid inom räddningstjänsten
GRiB	MSBs grundutbildning för RiB-personal
Räddningsledning A	MSBs utbildning till brandbefäl
Räddningsledning B	MSBs utbildning för högre befäl.
Tillsyn A	MSBs grundutbildning i Tillsyn och olycksförebyggande verksamhet.
Tillsyn B	MSBs fortsättningsutbildning i Tillsyn och olycksförebyggande verksamhet
LSO	Lag (SFS 2003:778) om skydd mot olyckor
FSO	Förordning (SFS 2003:789) om skydd mot olyckor
LBE	Lag (SFS 2010:1011) om brandfarliga och explosiva varor
MSB	Myndigheten för Samhällsskydd och Beredskap
WBAB	WessmanBarken Vatten & Återvinning AB

8.2 Definitioner

Angreppstid	Tiden från det att fordonen anlärt vid skadeplatsen till dess att räddningsarbetet kan påbörjas.
Anspänningstid	Tiden från alarmering av personalen till dess räddningsstyrkans första fordon är ute ur vagnhallen.
Befäl	Personal som erhållit befälsutbildning av MSB.
Beredskap	Förmåga att påbörja viss verksamhet inom viss tid.
Händelseplats	Den plats där en olycka/skada har inträffat.
Insatstid	Tiden från alarmering av insatsstyrkan till dess räddningsarbetet kan påbörjas, d v s summan av anspänningstid, körtid och angreppstid.
Körtid	Tiden det tar att med räddningsfordon förflytta sig från räddningsstationen till händelseplatsen. Denna tid påverkas av vägnät, trafikintensitet samt gällande väglag.
Räddningsstyrka	Styrka med hel- och/eller deltidsanställd personal och under ledning av befäl. Styrkan har föreskrivna anspänningstider En räddningsstyrka ska kunna ingripa vid alla typer av kommunal räddningstjänst. Styrkan ska självständigt kunna lösa mindre olyckor, samt i samverkan med andra enheter större olyckor. Personal i räddningsstyrka ska vara utbildad.
Räddningstjänst	Med begreppet räddningstjänst avses i lagen de räddningsinsatser som staten eller kommunen ska svara för vid olyckor eller överhängande fara för olyckor, för att förhindra och begränsa skador på människor, miljö eller egendom.
Specialeenheter	Skärsläckare, bandfordon, båtar