

§ 119

Dnr 2023/00294

RSA, Risk- och sårbarhetsanalys 2023-2026

Kommunstyrelsens beslut

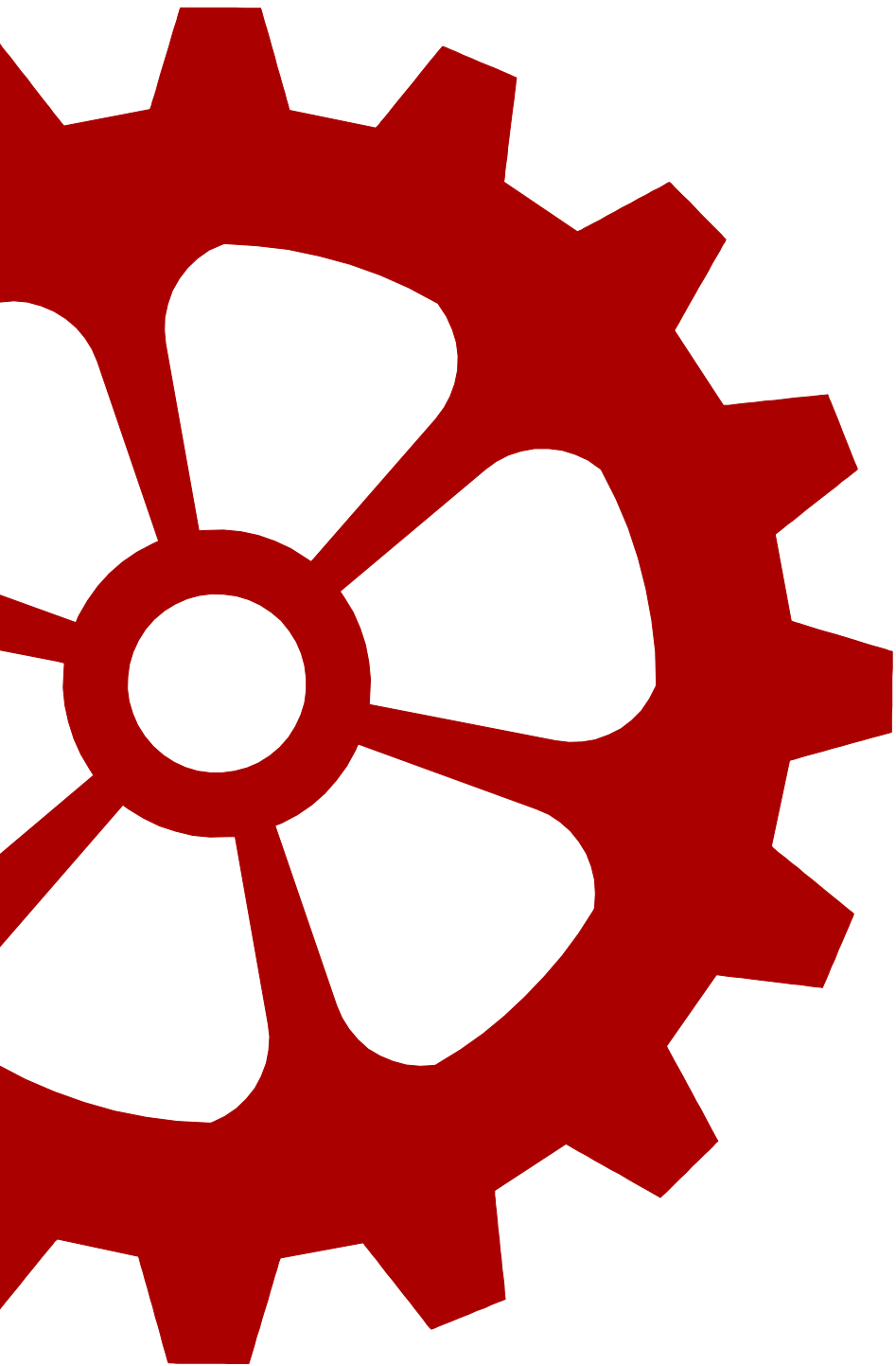
Risk- och sårbarhetsanalys för Smedjebackens kommun 2023-2026 godkänns.

Ärendebeskrivning

Alla svenska kommuner är skyldiga enligt Lag (2006:544) om kommuners och regioners åtgärder inför och vid extraordinära händelser i fredstid och höjd beredskap att upprätta en risk- och sårbarhetsanalys varje ny mandatperiod. Risk- och sårbarhetsanalysen utgör grunden för kommunens krisberedskap.

Kommunens övergripande analys för år 2023 beskriver metod, arbetsprocess, bedömda typhändelser, bedömning av sannolikhet och konsekvenser samt åtgärdsbehov som riktar sig till en koncernövergripande nivå.

Under framtagandet av risk-, och sårbarhetsanalysen har representanter från kommunens olika förvaltningar och bolag deltagit i arbetet. Samtliga förvaltningar och bolag förväntas bidra i arbetet utifrån eget verksamhetsområde. Samtliga typrisker ska behandlas under innevarande mandatperiod. Kommunchef samordnar arbetet.



Risk- och sårbarhetsanalys

2023–2026

SMEDJEBÄCKEN
Smedjebackens kommun

Innehåll

1	Inledning	3
1.1	Syfte och mål	3
1.1.1	Målgrupp.....	3
1.2	Uppdraget.....	3
1.3	Arbetsprocess för risk och sårbarhetsarbetet.....	3
1.4	De interna, externa och privata aktörer som deltagit i arbetet.....	4
1.5	Sekretess samt spridning av materialet.....	4
1.6	Författningar som beaktats i redovisningen av risk-och sårbarhetsanalysen.....	5
2	Allmän beskrivning av kommunen och dess geografiska område	5
2.1	Kommunens övergripande mål och vision.....	6
2.2	Kommunens roll.....	6
2.3	Kommunens verksamheter	7
2.4	Kommunens krisledning.....	7
2.5	Kommunala samverkansformer	8
3	Identifierad samhällsviktiga verksamheter inom kommunens geografiska område	9
3.1	Samhällsviktig verksamhet.....	9
4	Identifierade och analyserade risker för kommunen och kommunens geografiska område	10
4.1	Metod.....	10
4.1.1	Bedömning av sannolikheten för en händelse	10
4.1.2	Bedömning av konsekvensen för en händelse	11
4.2	Typhändelser	12
4.3	Riskmatris för typhändelse.....	13
5	Behov av åtgärder med anledning av risk- och sårbarhetsanalysens resultat	14
5.1	Åtgärder för identifierade riskområden	14

1 Inledning

Dokumentet beskriver de risker och sårbarheter i Smedjebackens kommun som har identifierats och analyserats och utgör kommuns risk- och sårbarhetsanalys, RSA.

1.1 Syfte och mål

Syftet är att stärka möjligheterna till att upprätthålla samhällsviktig verksamhet i kommunen genom att minska sårbarheten. Analysen utgör beslutsunderlag för kommunens beslutsfattare och verksamhetsansvariga. Den är även ett underlag för kommunikation om samhällets risker till allmänheten och anställda samt ett underlag för samhällsplanering och utbildning i kommunen. Den bidrar även till samlade regionala och nationella lägesbilder.

Målet är att resultatet ska ligga till grund för förebyggande åtgärder, planering, utbildningar och övningar i syfte att stärka kommunens förmåga att hantera kriser och minska sårbarheter.

1.1.1 Målgrupp

Målgruppen för analysen är främst förtroendevalda, medarbetare, näringsliv, civilsamhälle, allmänhet och Länsstyrelsen Dalarna.

1.2 Uppdraget

Enligt Lagen om extraordinära händelser, LEH och överenskommelsen om kommunernas krisberedskap ska kommunen bedriva ett systematiskt arbete med risk- och sårbarhetsanalys avseende det geografiska områdesansvaret, kommunens organisation samt berörda kommunala bolag.

Kommunen ska varje mandatperiod analysera vilka extraordinära händelser i fredstid, höjd beredskap och krigstid som kan inträffa. I arbetet ingår att systematiskt identifiera, analysera och dokumentera allvarliga hot och risker. Arbetet anpassas till kommunens behov och förutsättningar. Resultatet värderas, sammanställas och redovisas till Länsstyrelsen Dalarna.

1.3 Arbetsprocess för risk och sårbarhetsarbetet

Denna risk- och sårbarhetsanalys har utformats i enlighet med Myndigheten för samhällsskydd och beredskaps föreskrifter om kommuners risk- och sårbarhetsanalyser¹. Arbetet följer även den vägledning som Länsstyrelsen Dalarna ger. I arbetet är kommunens nämnder, förvaltningar och bolag delaktiga. Näringslivet och civilsamhället är också viktiga aktörer i arbetet.

¹ [MSBFS 2015:5 föreskrifter och allmänna råd om kommuners risk- och sårbarhetsanalyser](#)

Metodstöd som använts vid identifiering av samhällsviktig verksamhet inom kommunens geografiska område samt vid identifierade kritiska beroenden för kommunens samhällsviktiga verksamhet används publikationer från MSB, ².

1.4 De interna, externa och privata aktörer som deltagit i arbetet

Representanter från kommunchefens ledningsgrupp, kansli, riskhanteringsgruppen, omsorgsförvaltningen, medicinsk ansvarig sjuksköterska, samhällsbyggnadsförvaltningen, räddningstjänsten, kommunens bolag och IT-center.

1.5 Sekretess samt spridning av materialet

Huvudregeln enligt offentlighetsprincipen är att offentliga aktörers risk- och sårbarhetsanalyser i så stor utsträckning som möjligt ska vara offentliga³.

För att informationen i risk- och sårbarhetsanalysen inte ska innebära skada för aktören, den enskilda eller samhället i stort kan den behöva begränsas. För att genomföra en begränsning av informationen i analysen behöver aktören identifiera uppgifter som skulle kunna medföra att aktörens, den enskildas eller samhällets säkerhet skulle kunna äventyras. Det kan exempelvis vara:

- information om stabers uthållighet
- information om gränssättande tekniska faktorer (såsom brist på kapacitet och redundans i kritiska system)
- detaljerade beskrivningar av beroendeförhållanden, exempelvis till specifika leverantörer
- detaljerade beskrivningar av hur myndigheten och dess personal ska agera i en situation av kris eller svår påfrestning
- specifik information om olika slags kritiska anläggningar, exempelvis geografisk placering av beredskapsanläggningar

Information som innehåller något av exemplen ovan är utelämnas ur risk- och sårbarhetsanalysen.

Vid nya föreskrifter kommer risk- och sårbarhetsanalysernas innehåll anpassas därefter.

² [Identifiering av samhällsviktig verksamhet : metod \(msb.se\)](#)

³ Offentlighets- och sekretesslagen (2009:400) 18 kap. 13§.

1.6 Författningar som beaktats i redovisningen av risk-och sårbarhetsanalysen

Lag (2006:544) om kommuners och regioners åtgärder inför och vid extraordinära händelser i fredstid och höjd beredskap, LEH

Förordning (2006:637) om kommuners och regioners åtgärder inför och vid extraordinära händelser i fredstid och höjd beredskap, FEH

Myndigheten för samhällsskydd och beredskaps föreskrift (MSBFS 2015:5) om kommuners och regioners risk- och sårbarhetsanalyser

2 Allmän beskrivning av kommunen och dess geografiska område

Smedjebackens kommun är en kommun belägen i Dalarnas län. Kommunen kännetecknas av närhet, vatten och utveckling. Det finns 2 större tätorter i Smedjebackens kommun och ett flertal byar. Centralorten är Smedjebacken. Söderbärke är den näst största orten. Kommunen omfattar en area av 948 kvadratkilometer. Smedjebacken är den sydligaste kommunen i Dalarnas län. Smedjebacken klassas som en tätortsnära landsbygd.

Kommunen är till största delen belägen vid Kolbäckens vattensystem. Från Smedjebackens hamn i sjön Barken kan man med båt ta sig till Mälaren genom Strömsholms kanal.

Folkmängden uppgick 2023-01-20 till 10 933 personer. På sommarhalvåret ökar befolkningen då det finns drygt 1 900 fritidshus i kommunen. Utifrån SCB:s prognos av befolkningen är beräkningen att befolkningen i Smedjebackens kommun kommer att vara i stort sett oförändrad framöver.

Smedjebacken är en kommun i ständig utveckling, där vårt rika kulturarv också är vår nutid. Kommunen är naturskön och rik på vatten med möjlighet till sjönära boende, fantastiska rekreationsområden och friluftsliv. Attraktivt boende finns i hela kommunen och den största koncentrationen av bebyggelse finns längs Barkensjöarna i stråket mellan Ludvika och Fagersta. Vattnet bidrar till ett rikt båt- och sjöliv.

Det har skett en ökning av bostadsbeståndet i kommunen. År 2022 har kommunen 3 831 småhus, 1 361 flerbostadshus, 229 specialbostäder och 30 övriga hus. Det största ökningen är bland flerbostadshus med en ökning på 92 lägenheter, näst störst ökning är bland småhus med en ökning på 72 småhus sedan år 2015. Uppemot 70 % av befolkningen i kommunen bor i småhus med äganderätt, som är den vanligaste boendeformen i kommunen. 19 % bor i flerbostadshus.

I kommunen finns över 1 000 registrerade företag. Stål- och verkstadsindustrin är den dominerande näringen i kommunen. Den största privata arbetsgivaren är Ovako Bar AB

(Smedjebackens valsverk). Senaste större etablering är Hitachi Energys produktionsanläggning i Smedjebackens tätort. Tjänstesektorn liksom besöksnäringen är välrepresenterad med många företag inom olika branscher. Nettoutpendlingen från kommunen är ca 1 200 personer per dag, främst till Ludvika.

2.1 Kommunens övergripande mål och vision

Kommunfullmäktige har fastställt sex övergripande mål för kommunen

- En kommun för alla
- En hållbar ekokommun
- Attraktiv boendekommun
- Hög sysselsättning
- Stark ekonomi
- Välfärd med hög kvalitet

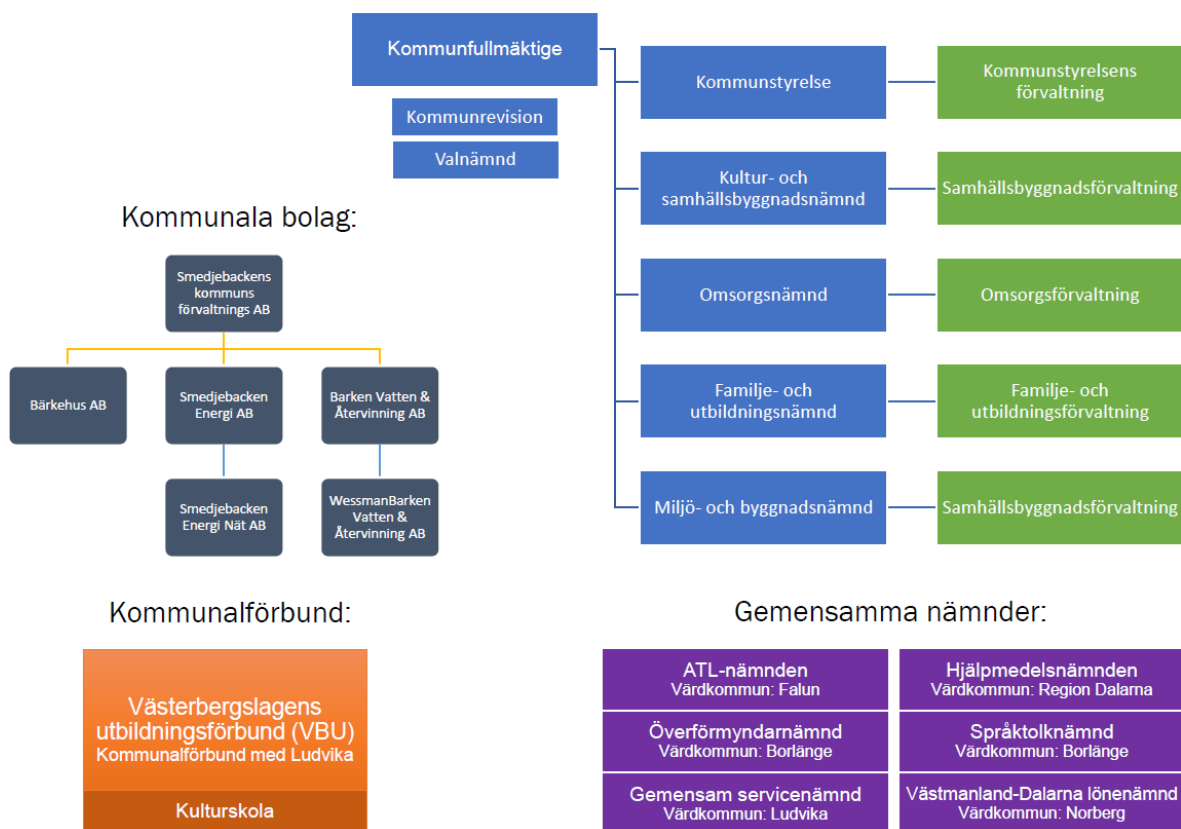
Kommunens vision är att Smedjebackens ska vara en välkomnande kommun med engagemang, trygghet och framtidstro.

2.2 Kommunens roll

Kommunens uppdrag utgår från regeringsformen och beskrivs i kommunallagen samt i ett antal speciallagar. Kommunen ska tillvarata kommuninnevånarnas intressen i första hand inom de lagreglerade områdena och även tillgodose intressen inom områden som skapar livskvalitet och mervärde för de som bor och vistas i kommunen.

2.3 Kommunens verksamheter

Smedjebackens kommuns organisation från 1 januari 2023.



2.4 Kommunens krisledning

I kommunen finns vid behov en krisledning som fullgör uppgifter under extraordinära händelser. Syftet är då att säkerställa samhällsviktig verksamhet och kunna leda kommunens verksamheter vid större olyckshändelser, extraordinära händelser, svåra påfrestningar eller vid höjd beredskap.

Krisledningsorganisationen består av krisledningsnämnd, strategisk krisledning samt krisledningsstab. Kommunfullmäktige har antagit ett reglemente för krisledningsnämnden. Kommunstyrelsen har antagit en krisledningsplan som ska tillämpas vid ledning och samordning av extraordinär händelse.

Kommunens krishantering bygger på tre principer.

Ansvarsprincipen som innebär att den som har ansvar för en verksamhet under normala förhållanden ska ha motsvarande ansvar under kris- och krigssituationer. *Likhetsprincipen* vilken innebär att verksamhetsorganisation och lokalisering så långt som möjligt ska överensstämma i fred, kris och krig. *Närhetsprincipen* innebär att kriser ska hanteras på lägsta möjliga nivå i samhället.

2.5 Kommunala samverkansformer

Inom den kommunala krisorganisationen finns ett antal samverkansformer, beroende på händelse. Inom exempelvis ramen för styrgruppen för social hållbarhet finns BRÅ, det lokala brottsförebyggande rådet. Rådet leds av kommunstyrelsens ordförande. Övriga som ingår i rådet är nämndordföranden, oppositionsråd, trygghetschef, IFO-chef, förvaltningschefer, kommunchef och kommunpolis.

Genom FAS-möten, förebyggande arbete i samverkan, görs månatliga lägesbilder. Målet är att få en överblick över den lokala problemsituationen för att kunna sätta in relevanta åtgärder. Vid behov görs en DAP, en fördjupad analys. Kommunens lägesbild skickas sedan till Länsstyrelsen Dalarna för sammanställning.

Riskhanteringsgruppen består av representanter från kommunens olika verksamheter, civilsamhälle och näringsliv. Gruppen svarar för trygghetsvandringar i kommunen.

Kommunen har inrättat krisstöd för att kunna ge stöd till kommunens invånare vid en allvarlig händelse. Det övergripande målet för krisstödet är att genom stödinsatser vid olyckor eller katastrofer förebygga psykisk ohälsa för direkt och indirekt drabbade.

Det finns en ledningsgrupp som består av personal från kommunens förvaltningar, polis, Svenska kyrkan samt Region Dalarna. Det finns två stödgrupper i kommunen, en i Smedjebacken och en i Söderbärke. Stödgrupperna består av ett antal individer som vid larm från ledningsgruppen upprättar respektive stödcenter. Räddningstjänsten samordnar krisstödet.

Kommunen har en väl fungerande FRG-verksamhet (frivillig resursgrupp). Senaste åren har FRG varit involverade i ett antal händelser både inom som utanför kommunen. Nämnas kan den stora skogsbranden 2018 i Älvdalen, pandemin 2021 samt eftersök av försvunna personer i regionen. FRG samordnas av räddningstjänsten.

Smedjebackens kommun medverkar veckovis vid den regionala samverkanskonferensen som hålls via raket med Länsstyrelsen. Smedjebacken har även en lokal samverkanskonferens som hålls via raket. Den genomförs veckovis med representanter från kommunens verksamheter. Smedjebackens kommun medverkar årligen vid Länsstyrelsens krisberedskapsdagar samt medverkar vid de regionala övningar som anordnas.

Räddningstjänsten har samverkansavtal med följande närliggande räddningstjänster gällande räddningsinsatser: Skinnskattebergs kommun, Räddningstjänsten Dala Mitt RDM samt Södra Dalarnas räddningstjänstförbund SDR. Smedjebacken har avtal med Räddningstjänsten Dala Mitt RDM gällande Insatsledare IL och med Räddning i Samverkan, RiS, gällande Vakthavande Räddningschef VRC, Larmbefäl LB, Vakthavande befäl VB och Regional Insatsledare RIL.

3 Identifierad samhällsviktiga verksamheter inom kommunens geografiska område⁴

3.1 Samhällsviktig verksamhet

Med samhällsviktig verksamhet menas verksamhet, tjänst eller infrastruktur som upprätthåller eller säkerställer samhällsfunktioner som är nödvändiga för samhällets grundläggande behov, värden eller säkerhet.

Följande samhällssektorer har identifierats som samhällsviktig verksamhet⁵.

1. Barnomsorg och utbildning
2. Dricksvattenförsörjning, avlopp och avfall
3. Ekonomisk säkerhet
4. Energiförsörjning
5. Finansiella tjänster
6. Handel och industri
7. Hälsa, vård och omsorg
8. Information och kommunikation
9. Livsmedelsförsörjning
10. Offentlig förvaltning
11. Ordning och säkerhet
12. Personalförsörjning
13. Räddningstjänst och skydd av civilbefolkningen
14. Transporter

⁴ [uppdaterad-definition-samhällsviktig-verksamhet.pdf \(msb.se\)](#)

⁵ [Identifiering av samhällsviktig verksamhet : lista med viktiga samhällsfunktioner \(msb.se\)](#)

4 Identifierade och analyserade risker för kommunen och kommunens geografiska område

4.1 Metod

Metoden i arbetet har bestått av riskidentifiering, riskanalys och riskvärdering.

Riskidentifiering syftar till att identifiera extraordinära händelser och förhållanden inom kommunens egen verksamhet och det geografiska området som innebär ett hot eller en risk. Riskanalysen utgår från ett urval av de identifierade riskerna. De utvalda riskerna utvecklas till mer utförligt beskrivna riskscenarier. Riskanalysen innehåller även en värdering av hur sannolikt det är att scenariot ska inträffa och vilka direkta konsekvenser som det medför.

MSB:s vägledning för risk- och sårbarhetsanalyser⁶ har använts för att bedöma sannolikhet och konsekvens.

4.1.1 Bedömning av sannolikheten för en händelse

Vid riskanalysen har fokus varit på händelser som får konsekvenser för samhället i stort. Det är många gånger svårt att utgå ifrån statistiska källor när sannolikheten för en viss händelse ska bedömas. Inom vissa riskområden är metoderna bättre utvecklade än inom andra. Ett sådant exempel gäller flödena i vattendrag, sjöar och älvar där man har ett system för bedömning av hur ofta en viss vattennivå kan förväntas uppträda. Det bygger på historiska mätdata och statistiska metoder.

För att kunna göra någorlunda strukturerade bedömningar av sannolikheten används följande rangingskala.

Skala för Sannolikhetsbedömning		
	Sannolikhet	Tid
5	Mycket hög	≥ 1 per 1–10 år
4	Hög	1 per 10–50 år
3	Medelhög	1 per 50–100 år
2	Låg	1 per 100–1000 år
1	Mycket låg	≤ 1 per 1000 år

Figur 1

⁶ [Vägledning för risk- och sårbarhetsanalyser \(msb.se\)](https://www.msb.se/publikationer/vagledning-for-risk-och-sarbarhetsanalyser)

4.1.2 Bedömning av konsekvensen för en händelse

För sannolikhetsbedömningen används MSB:s konsekvensskala för att ge en bättre och ett mer systematiskt förhållningsätt.

Skala för konsekvensbedömning					
	Konsekvens	Bedömning (en eller flera av följande)		Konsekvens	Bedömning (en eller flera av följande)
5	Katastrofala	Katastrofala ...störningar i samhällets funktionalitet ...effekter på människors liv och hälsa ...effekter på ekonomiska värden och miljö ...effekter på demokrati, rättssäkerhet och mänskliga fri- och rättigheter ...effekter för nationell suveränitet	2	Begränsade	Begränsade ...störningar i samhällets funktionalitet ...effekter på människors liv och hälsa ...effekter på ekonomiska värden och miljö ...effekter på demokrati, rättssäkerhet och mänskliga fri- och rättigheter ...effekter för nationell suveränitet
4	Mycket allvarliga	Mycket allvarliga ...störningar i samhällets funktionalitet ...effekter på människors liv och hälsa ...effekter på ekonomiska värden och miljö ...effekter på demokrati, rättssäkerhet och mänskliga fri- och rättigheter ...effekter för nationell suveränitet	1	Mycket begränsade	Mycket begränsade ...störningar i samhällets funktionalitet ...effekter på människors liv och hälsa ...effekter på ekonomiska värden och miljö ...effekter på demokrati, rättssäkerhet och mänskliga fri- och rättigheter ...effekter för nationell suveränitet
3	Allvarliga	Betydande ...störningar i samhällets funktionalitet ...effekter på människors liv och hälsa ...effekter på ekonomiska värden och miljö ...effekter på demokrati, rättssäkerhet och mänskliga fri- och rättigheter ...effekter för nationell suveränitet			

Figur 2

4.2 Typhändelser

Följande typhändelser har identifierats som risker i Smedjebackens kommun.

Naturolyckor och extrema väderhändelser

1. Värmebölja
2. Översvämning
3. Skyfall
4. Ras och skred
5. Skogsbrand
6. Storbrand

Andra olyckor

7. Små och medelstora olyckor
8. Anläggningar med hantering av farliga ämnen
9. Farligt gods
10. Allvarlig händelse i publikt område
11. Stor trafikolycka (tåg/väg/flyg/båt)

Teknisk infrastruktur och försörjningssystem

12. Störningar i dricksvattenförsörjningen och avloppssystem
13. Störningar i livsmedelsförsörjningen
14. Störningar i elförsörjningen
15. Störningar i elektroniska kommunikationer
16. Informationssäkerhet och it-angrepp

Antagonistiska hot och social oro

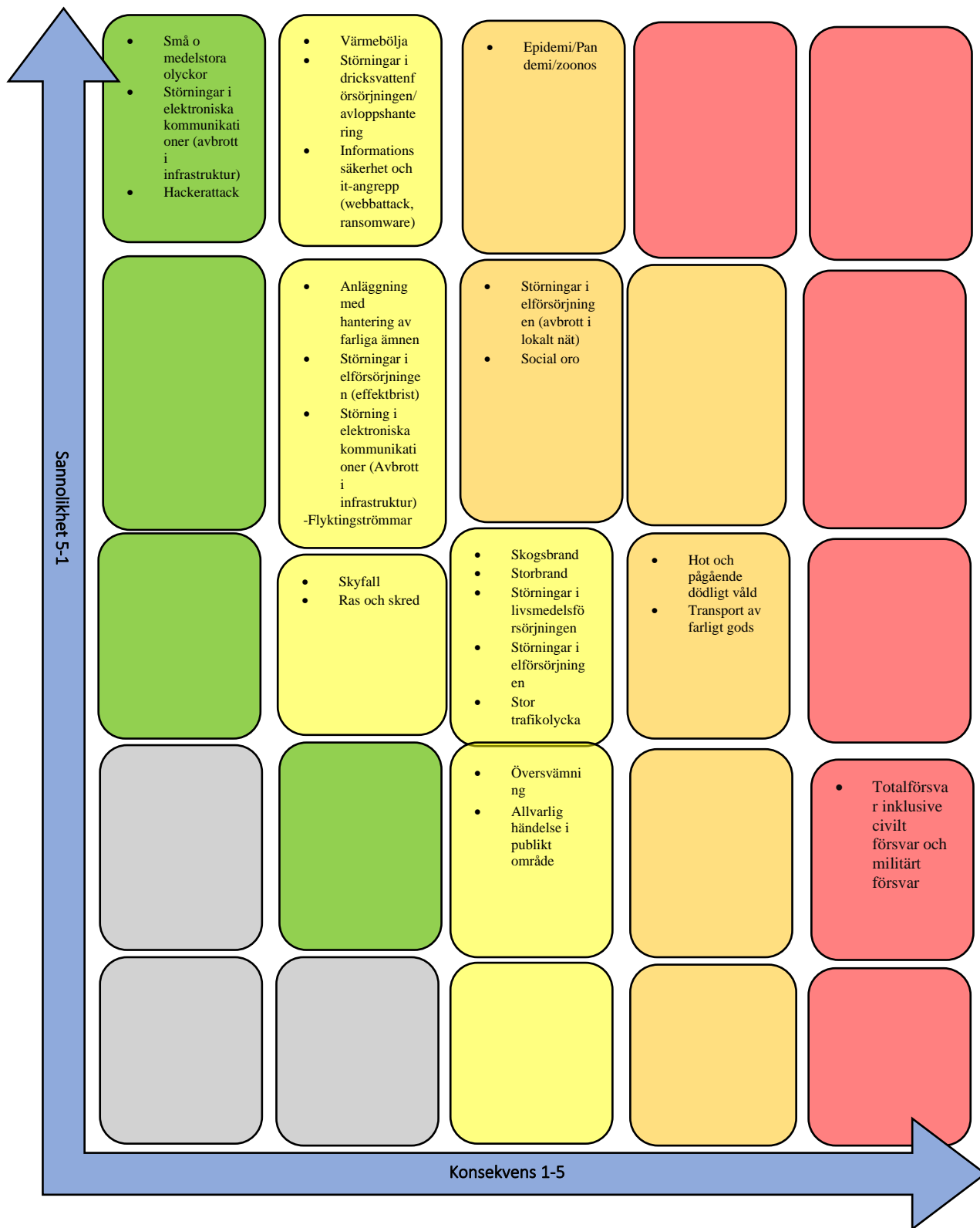
17. Flyktingströmmar
18. Hot och pågående dödligt våld
19. Social oro
20. Totalförsvaret

Sjukdomar

21. Epidemi/pandemi/zoonos

4.3 Riskmatris för typhändelse

Typhändelserna har efter analys och värdering placerats i riskmatris.



5 Behov av åtgärder med anledning av risk- och sårbarhetsanalysens resultat

5.1 Åtgärder för identifierade riskområden

Utifrån risk- och sårbarhetsanalysens resultat har åtgärdsbehov identifierats för att minimera riskerna. I analysen var typhändelsen ”totalförsvaret” den som bedömts med högst risk och störst konsekvens för kommunen, sannolikheten är svårbedömd i nuvarande säkerhetspolitiska läge. Typhändelsen ”totalförsvaret” har bedömts som röd. Typhändelsen är därför prioriterad att arbeta vidare med för att minska konsekvenserna.

Typhändelserna hot och pågående dödligt våld, störningar i elförsörjningen, störningar i dricksvattenförsörjning är bedömda som gula och behöver prioriteras. Övriga typhändelser arbetas med i kommunens linjeorganisation.

Samtliga förvaltningar förväntas bidra i arbetet utifrån sitt eget verksamhetsområde. Samtliga typrisker ska behandlas under innevarande mandatperiod. Kommunchef samordnar arbetet.

Typhändelser	Aktivitet	Tid
Totalförsvaret ⁷	Uppdaterade beredskapsplaner och krigsorganisation	2024
Totalförsvaret	Ledning och samverkan	2024
Totalförsvaret	Försörjningsberedskap	2025
Totalförsvaret	Stärkt informations- och cybersäkerhet	2025
Totalförsvaret	Ge och ta emot stöd för att kunna agera samordnat och tillsammans	2026
Totalförsvaret	Försvarsvilja	2026
Hot och pågående dödligt våld	Skapa medvetenhet och utbilda kommunens högstadieskolor ⁸	2024–2025
Störningar i elförsörjning	Implementering av NIS 2 och säkerhetsskydd	Uppstart under 2024
Störningar i dricksvattenförsörjning	Framtagning av nödvattenplan Implementering av NIS 2 och säkerhetsskydd	2024–2025

⁷ [handlingskraft.pdf \(forsvarsmakten.se\)](#)

⁸ [Våldshandlingar med stora konsekvenser i skolan – ny vägledning ger stöd till ansvariga \(msb.se\)](#)