

Kartläggning friluftsliv 2018

SMEDJEBÄCKEN
smedjebacken.se

Innehåll

Inledning.....	3
Bakgrund.....	3
Syfte & mål.....	3
Tidsplan	4
Organisation.....	4
Arbetsgrupp och rollfördelning	4
Övriga inbjudna.....	5
Metod	5
Genomförande.....	7
Befintliga underlag och insamling av underlag	7
Regionala och nationella underlag.....	7
Kommunala underlag.....	7
Underlag från byalag och föreningar.....	7
Inventering friluftsområden.....	7
Samarbetspartners	8
Samråd och medborgardialoger med friluftslivsintressenter	8
Övriga underlag.....	9
Resultat.....	9
Genomförande och inventering.....	9
Kartlägga, värdera och klassificera.....	10
Områdestyper	10
Klassificering.....	11
Erfarenheter	13
Dokument och bilagor.....	13

Inledning

Våren 2017 utlyste Naturvårdsverket en fråga till Sveriges samtliga kommuner där de önskade komma i kontakt med kommuner som ville delta i en pilotstudie, utforma en vägledning till den metod för kartläggning av friluftsliv som togs fram i samband med ett riksuppdrag (RU) 2016.

Pilotstudien innebar att metoden för att kartlägga friluftslivet i en kommun skulle prövas för att eventuella korrigeringar skulle kunna ske innan kartläggningen fastställs som arbetsmetod. Pilotkommunerna skulle tillämpa metoden och dela med sig av erfarenheter och på så sätt bidra i arbetet.

För Smedjebackens kommun var det helt i linje att delta som pilotkommun i pilotstudien då det på tekniska hade påbörjats ett arbete med att kartlägga stigar, vandringsleder, se över naturreservat, Lona projekt etc. för att stärka friluftslivet i kommunen. Under våren 2017 anställdes en Fritidschef på 100%, Siw Östlund. Siw arbetar tillsammans med övriga enheter i kommunen, länsstyrelsen, föreningar och andra aktörer med att utveckla fritidsutbudet och friluftslivet.

Kartläggningen som utförts i Smedjebackens kommun kan i framtiden användas i planeringen för att öka möjligheter till friluftsliv för alla, lokalt och regionalt, stärka friluftslivets intressen och status i samhällsplanering och för att säkerställa arealer för friluftslivet, särskilt i förhållande till andra intressen och markanspråk.

Pilotstudien har genomförts under 2017 - 2018 i fem kommuner: Arjeplog, Skellefteå, Smedjebacken, Finspång och Region Gotland. Pilotstudien startade upp med en inledande träff i Stockholm. I Smedjebacken har kartläggningen letts av Fritidschef, Siw Östlund.

Bakgrund

Naturen i Smedjebackens kommun erbjuder en mångfald av möjligheter till olika friluftsupplevelser. Kommunen utgör en natur- och rekreationsresurs för såväl kommuninvånarna själva som för kort- och långväga besökare från mer tätbebyggda områden.

Skogen och de många sjöarna är viktiga för kommunens attraktivitet och ger möjlighet till naturupplevelse i ostörd miljö. Det är viktigt att ta vara på de resurser och de möjligheter som de ger.



Syfte & mål

Målgrupp för den utförda kartläggningen är de som arbetar med samhällsplanering, natur- och kulturvård, folkhälsa, friluftsliv och utveckling på kommunal och regional nivå, ideella föreningar och organisationer, markägare och andra friluftsintrasserade.

Kartläggningen ska ge ökad kunskap om kommunens friluftsområden som kan leda till:

- Ökat skydd av värdefulla friluftsområden (från exploatering)
- Nya och/eller förbättrade friluftsområden
- Ökad folkhälsa. Kunskap om kommunens friluftsområden ger mer möjlighet att nyttja dem. Friluftsliv för alla.
- Utveckling för näringsidkare att starta upp eller bibehålla sina näringsverksamheter
- Utökad samarbete mellan kommun och lokala organisationer/grupper i friluftslivsåtgärder

Tidsplan

Pilotstudien startades i september 2017 och har pågått fram till ett avslutande seminarium under hösten 2018.

Tidsplan för studien:

September	Inledande träff
September	Bilda arbetsgrupp Insamling av material
Oktober	Kartläggning av områdestyper
Januari	Värdering av områden
Februari	Klassificering
April	Visualiseringsdokumentation
Juni	Utvärdera arbetet, skicka in underlag till NV
Juni - augusti	Justering av metod och vägledning
September	Avslutande träff, resultat och erfarenheter

Under våren 2019 har Siw Östlund, Fritidschef, deltagit i Workshops tillsammans med Naturvårdsverket och länsstyrelser i Växjö och Stockholm för att delge kommunens arbetssätt och erfarenheter utifrån kartläggningen.

Organisation

Arbetsgrupp och rollfördelning

Siw Östlund, Fritidschef

- Ansvarig och samordnare för uppdraget att kartlägga friluftsområden
- Friluftsliv, naturturism och folkhälsa
- Samverkan med Visit Dalarna. Biking Dalarna, Hiking Dalarna och Skating Dalarna
- Förenings, näringslivs och organisationskontakter
- Vem nyttjar våra friluftsområden?
- Inventera intressenter
- Dialogträffar och samråd
- Fysisk inventering

Erik Blomquist, Park och skogschef

- Parker, skog, grönområden och övriga utemiljöer
- Uvberget - Stigar och skogliga åtgärder
- Söppenmyren och milslingan
- Norra och Södra Barkensjöarna och öarna

Ida Dahl, Miljöstrateg

- Natur och miljövard och strategiska frågor
- Söka och samordna projektmedel för genomförande och inventering

- Dialogträffar och samråd
- Kontakt med markägare och skogsägare
- Kontakt med forskare
- Landsbygdsprogrammet
- Ritar in friluftsområden i Geosecma

Åsa Lundin, GIS-samordnare

- Kartmaterial Geosecma
- Sammanställning befintligt kartmaterial
- Friluftskarta upprättad

Johan Harrysson, Tekniska och miljö & bygg

- Inventering stigar och vandringsleder, Smedjebacken, Söderbärke och Vad
- Åtgärdsplaner och kostnadskalkyler på stigar och vandringsleder
- Bilder och infomaterial till arbetsgruppen
- Ritar in friluftsområden i Geosecma

Övriga inbjudna

Matilda Kilström, Ungdomssamordnare och folkhälsostrateg

- Samverkan med ungdomar
- Folkhälsan

Metod

Naturvårdsverket har tagit fram ett utkast till vägledning och metod som använts i pilotstudien. Den är utformad med syfte att metoden ska bli enkel att tillämpa.

Metoden består av sex delmoment:

Etablera en arbetsgrupp – säkerställa att personer med kunskap om friluftsliv och en god kännedom om de lokala förutsättningarna ingår i gruppen, samt ideella föreningar och friluftsorganisationer.

Insamling av underlag – underlag som ska ligga till grund för kartläggningen, befintliga och insamling av nya underlag.

Kartlägga områdestyper – utifrån underlagen identifieras och avgränsas områden av vikt för friluftslivet. Områden delas in i områdestyper.

- Bostadsnära lek- och rekreationsområden - Park och/eller natur för lek och rekreation inom gångavstånd från bostad, skola, förskola eller äldreboende.
- Tätortsnära natur - Natur- och skogsområden inom 3 km från bebyggelse.
- Tätortsnära friluftsområden - Större naturområden, ca 1–3 km², iordningställda för friluftsliv på gång- och cykelavstånd från tätorten.
- Grönstråk/-korridor - Rörelsestråk, t.ex. gång- och cykelvägar, som förbinder olika områden.
- Friluftsområden med anläggningar - Stora områden med anläggningar såsom leder och service.

- Friluftsområden utan anläggningar - Stora områden som präglas av natur, tystnad, vildmark och ödslighet.
- Långa leder - Långa leder för vandring, cykling, paddling eller ridning.
- Stränder och vattenområden - Stränder och vattenområden som är tillgängliga för friluftsliv, vid sjöar, kuster, vattendrag och våtmarker.
- Jordbruks- och skogslandskap - Mark av betydelse för friluftsliv som inte ingår i övriga kategorier.
- Särskilda kvalitetsområden - Landskap, natur- och kulturmiljöer som har speciella upplevelsekvaliteter och väl förankrade symbolvärden.
- Områden anlagda för särskilda brukarkategorier - för en specifik brukarkategori och/eller en specifik aktivitet, t.ex. golfbanor, koloniområden, skidanläggningar för utförsåkning och ridanläggningar.

Värdera områden – områden värderas utifrån 15 identifierade specifika egenskaper. Värderingen görs utifrån en tregradig skala, 1-3.

- Brukarfrekvens
- Regionala och nationella brukare/turism
- Upplevelse-kvaliteter - förekomst av fysiska förutsättningar kopplat till upplevelse av landskapet, t.ex. natur- och kulturhistoriska objekt och vyer.
- Symbolvärde - områdets värde kopplat till t.ex. kulturarv eller nyttjande.
- Området har särskilda funktioner viktiga för friluftsliv.
- Lämplighet - området är lämpligt för en eller flera aktiviteter och det är svårt att hitta en ersättnings-plats.
- Tillrättalagt/ anläggningar - området är anpassat för friluftsliv, t.ex. tillgänglighet, belysning och information.
- Storlek/ omgivning/ form - områdets möjligheter i relation till olika typer av friluftslivs-aktiviteter.
- Kunskapsvärde - områdets kvaliteter med avseende på att lära mer om natur och kultur.
- Ljudmiljö - områdets ljudmiljö. En god ljudmiljö är fri från buller och naturliga ljud dominerar (under 40 dB A)
- Ingrepp/ störning - hur fritt området är från mänsklig påverkan och ingrepp, t.ex. byggnationer, trafik och buller.
- Tillgänglighet - områdets tillgänglighet för olika brukargrupper.
- Framkomlighet - hur lätt eller svårt det är att röra sig i området.
- Känslighet - områdets sårbarhet, risken för att värden för friluftsliv minskar eller förstörs.
- Potentiellt bruk - områdets potential utöver dagens bruk att öka områdets friluftslivsvärde.

Klassificera områden – när värdering är genomförd klassificeras områdena utifrån deras betydelse för friluftslivet.

- Mycket viktigt friluftsområde
- Viktigt friluftsområde
- Övrigt friluftsområde
- Område som inte har värderats

Visualisera och dokumentera – områden avgränsas digitalt och sammanställs i en databas. Information om områdets typ, värdering och klass förs in i kommunens GIS System, Geosecma.

Följa upp och uppdatera - en översyn av områden som utpekats bör ske med jämna mellanrum, förslagsvis i samband med översiktsplanens aktualitetsförklaring.

Kommunerna kan välja att göra ett mer eller mindre omfattande kartläggningsarbete och kan få fram ett relevant resultat oberoende på vilka resurser de har att tillgå. Smedjebackens kommun har valt att ha en väl sammansatt arbetsgrupp med flera olika kompetenser samt utföra medborgardialoger och dialoger med föreningar, skolelever, lärare och andra intressenter för att få en så rättvis bild av friluftslivet i kommunen som möjligt.

Mer att läsa om metoden finns på Naturvårdsverkets hemsida: naturvardsverket.se

Genomförande

Befintliga underlag och insamling av underlag

Regionala och nationella underlag

Befintliga underlag sammanställs och specificeras.

- Skogsstyrelsen – Skogens pärlor
- Lantmäteriet - terrängkartan
- Länsstyrelsens underlag
- Riksintressen för friluftsliv
- Naturresevat



Kommunala underlag

Befintliga underlag sammanställs och specificeras.

- Översiktsplan 2003, Översiktsplan 2018 vann laga kraft september 2018.
- Mångbruksplan 1990
- Skogsbruksplan
- Grönplan – för rekreativ grönstruktur
- Kulturvärdesinventering 1990
- Friluftskarta i Geosecma är upprättad
- Kulturmiljöer av riksintresse i Smedjebackens Kommun 2002

Underlag från byalag och föreningar

- Bydialoger
- Kartor
- Broschyrer
- Böcker

Inventering friluftsområden

- Fysisk inventering av kommunens friluftsområden i samverkan med byalag, idrottsföreningar och medborgare. Dialogträffar med inventering på kartunderlag i bild och text.

- Dialogträffar med samarbetspartners, övriga friluftslivsintressenter och aktörer inom kommunen.
- Johan Harrysson, Siw Östlund, Erik Blomquist – Inventerar fysiskt kända områden, främst vandringsleder, utflyktsplatser och gångstråk.

Samarbetspartners

Föreningar	Skogen i skolan	Berörda privata markägare
Näringslivet	Scouter	Naturskyddsföreningen
Norrbärke församling	Sveaskog	Ornitologer
Söderbärke Församling	LRF	Mykologer
Söderbärke	Skola och förskola	Fältbiologerna
Aktivitetsgrupp	Medborgardialoger	Handikapprådet
STF Dala Bergslagen	Mellanskog	

Samråd och medborgardialoger med friluftslivsintressenter

Följande föreningar och intressenter var inbjudna till dialog om kartläggningen.

Söderbärke 180115

Söderbärkeparken
PRO
Söderbärke GOIF
Korpen
Skola och förskola
Söderbärkes hembygdsförening
Barkens Fiskevårdsförening
Söderbärke Aktivitetsgrupp
Smedjebackens Båtklubb
Bärke Beerbikers
Stora Tolvsbo byförening
Tunkarlsbo och Huggnoras byförening
Fiskevårdsförening
Tolvsbo Jakt och skytteklubb

Vad 180118

Vads byalag
Skola och förskola
Vägföreningar Kolpebo och Sörbo

Malingsbo 180124

Malingsbo bygdegård
Malingsbo camping
Sveaskog
Kungaskogens islandshästar, Fridagården 1
Gärdsjöbo byamän
Västanfors församling
Hyrfiske.se
Gåsmossen café och event

Snöån 180125

Snöåns byalag
Södra Hällsjöns byalag
Norra Hällsjöns byalag
Björnsjö byalag
Nyfors Handel
Islandshästar i Nyfors/Skräddartorp
Björnsjö idrottsförening

Hagge 180129

Haggens byalag
Stor Harnäs byalag
Harnäs IF
Hagge golfklubb

Åsmansbo-Mattsbo 180205

Åmansbo-Mattsbo byalag
Mattsbogård

Stimmerbo-Torrbo 180208

Stimmerbo-Torrbo byalag
Barkens konferens och Glad tjärns camping

Gubbo 180212

Gubbo byalag
Flogbergsselskapet
Västernilfbergs vänner
Nybergbanans travsällskap
Kolviken

Smedjebacken

Norrbärke församling
Skola och förskola
Norrbärke hembygdsförening
Orienteringsklubb
Heros/Bergaråd
NSK längd och alpin
Smedjebackens Guldvaskare
PRO Smedjebacken
Smedjebackens Båtklubb
Barken järnväg
Barkens Fiskevårdsförening

Friluftsförbundet
Finska föreningen
VB Cruisers
Folketshusföreningen Smedjebacken
Smedjebackens Skytteförening
Bärke RBK
Smedjebackens Ryttersällskap
Smedjebackens Ångbåtsförening
Nybergsbanans travsällskap
Föreningen Happy Dog
Wanbo Herrgård

Övriga underlag

Geocache App – sevärda platser i vår kommun
Enkät friluftsliv på Facebook, hemsida alt. papper, *Se bilaga 1.*

Resultat

Genomförande och inventering

Arbetsgruppen har varit sammansatt av tjänstemän med olika kompetens och ansvarsområden och har under pilotstudien haft kontinuerliga möten med Siw Östlund, Fritidschef, som sammankallande.

Arbetsgruppen delades in i fyra geografiska delar av Smedjebackens kommun, vilket gjorde att kartläggningen blev mer effektiv och vi nyttjade redan befintlig kompetens efter geografisk indelning, kunskap och intresse:

Siw Östlund, Fritidschef – Malingsbo-Kloten, Billsjön och skogarna mot Tolvsbo och Snöån.

Erik Blomquist, Park och skogschef – Norr om Smedjebackens centralort, Stollberg, Schisshyttan, Jättturn och skogarna kring Uvberget, Norra Barken, Stimmerbo och Torrbo.

Ida Dahl, Miljöstrateg – Smedjebacken och Norra Barken

Johan Harrysson, Tekniska och miljö & bygg - Söderbärke, Vibberbo, Saxe, Larsbo, Hemshyttan, Vad, Tunkarlsbo, Tolvsbo och Södra Barken.

Sammanställning av befintliga underlag

Arbetsgruppen har läst in kartmaterial från Länsstyrelsen, Riksintressen för friluftsliv och naturreservat till Friluftskartan. Klassificerat och värderat dessa områden.

Samråd och medborgardialoger

Samråd och medborgardialoger har skett ur en geografisk synvinkel, norr till söder och öst till väst, för att nå samtliga föreningar, skogsägare och medborgare och täcka kartläggningen i hela Smedjebackens kommun. Samtliga föreningar som finns i kommunens föreningsregister och

företag och andra intressenter som arbetar med friluftsliv har bjudits in till dialog. Bergaskolan och Kyrkskolans högstadiel elever har också inbjudits till att delta på dialogmöten på skolorna.

Under samråden och medborgardialogerna har de medverkande varit aktiva och har berättat, delgivit kartor, broschyrer och böcker, ritat och skrivit på kartor, post-it lappar och fyllt i enkät gällande var de vistas på sin fritid och vilka platser som är värdefulla och varför för dem. Samråden och medborgardialogerna har varit det som legat till grund för att kartläggningen gett så bra resultat.

Fysisk inventering

Ungefär hälften av våra kartlagda friluftsområden har fått besök av någon i arbetsgruppen för att få en tydligare bild av området. Vid fysisk inventering har bilder och annan information tagits med för att dokumentera nuläget. Fysisk inventering kommer att fortgå löpande i framtiden.

Kartlägga, värdera och klassificera

Efter genomförandet av inventeringarna så har arbetsgruppen träffats för att sammanställa materialet och Åsa, Johan och Ida har ritat in de kartlagde områdena i kommunens GIS-program, Geosecma. I Geosecma finns också områdestypen och värderingen tillagd.

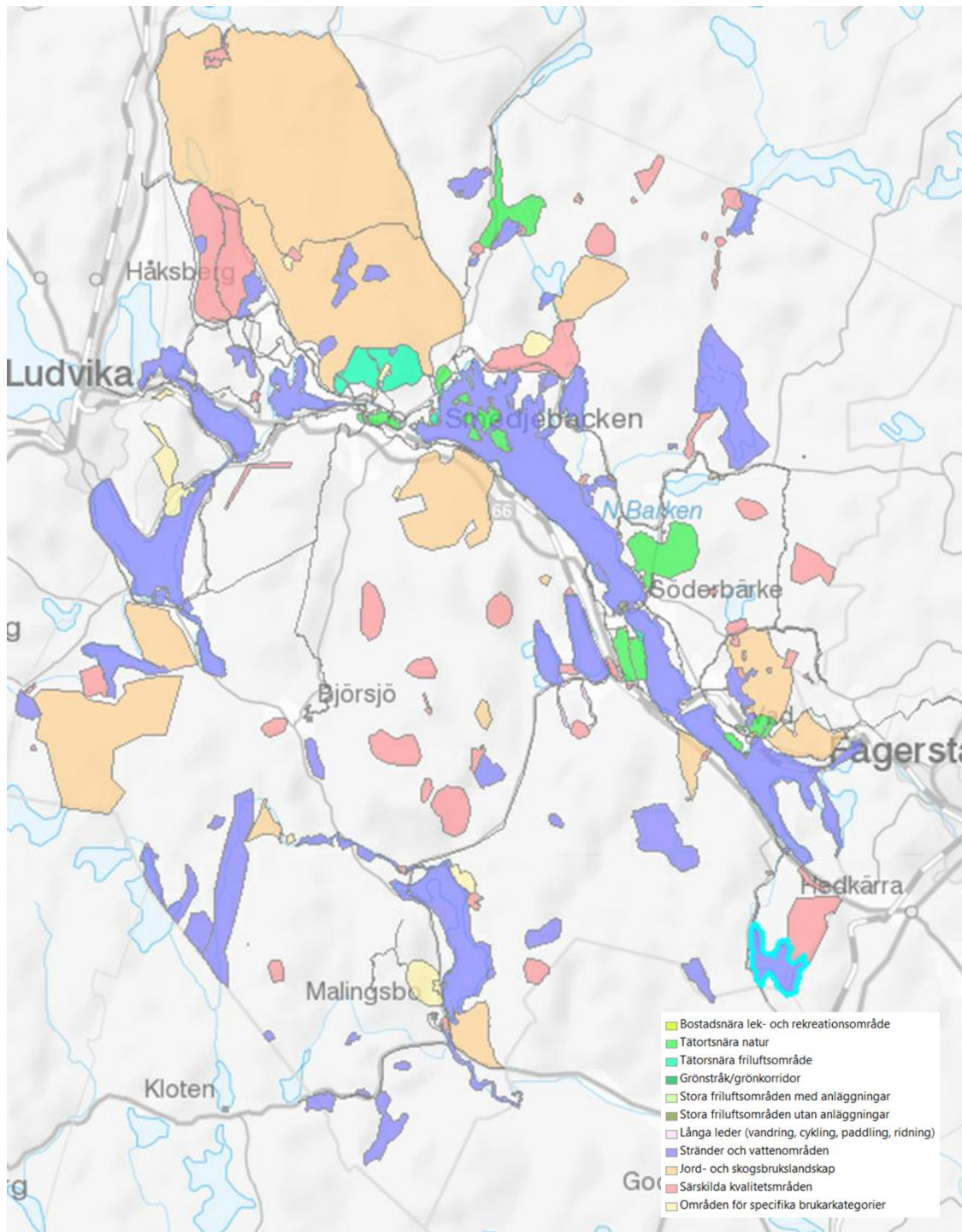
Områdestyper

I kommunen så dominerar områdestypen stränder och vattenområden - Stränder och vattenområden som är tillgängliga för friluftsliv, vid sjöar, kuster, vattendrag och våtmarker. Av hittills 213 kartlagda områden så är 82 stränder och vattenområden. I begreppet stränder och vattenområden ingår badplatser, natursköna platser att vistas vid, sjölivet, fiske, paddling och båtsport.

Näst efter stränder och vattenområden så kommer särskilda kvalitetsområden - Landskap, natur- och kulturmiljöer som har speciella upplevelsekvaiteter och väl förankrade symbolvärden. Av de kartlagda områdena så är 63 särskilda kvalitetsområden. I begreppet särskilda kvalitetsområden ingår våra kulturmiljöer Flogberget, Stollberg, Flatenberg, hyttlämningar, naturreservat etc.

Sammanställning över områdestyperna som identifierats:

Stränder och Vattenområden (SV)	82 st
Särskilda kvalitetsområden (SK)	63 st
Områden för anlagda för särskilda brukarkategorier (SB)	19 st
Tätortsnära natur (TN)	18 st
Jordbruks och skogslandskap (JS)	14 st
Långa leder (LL)	11 st
Bostadsnära lek- och rekreationsområden (BR)	3 st
Tätortsnära friluftsområde (TF)	3 st



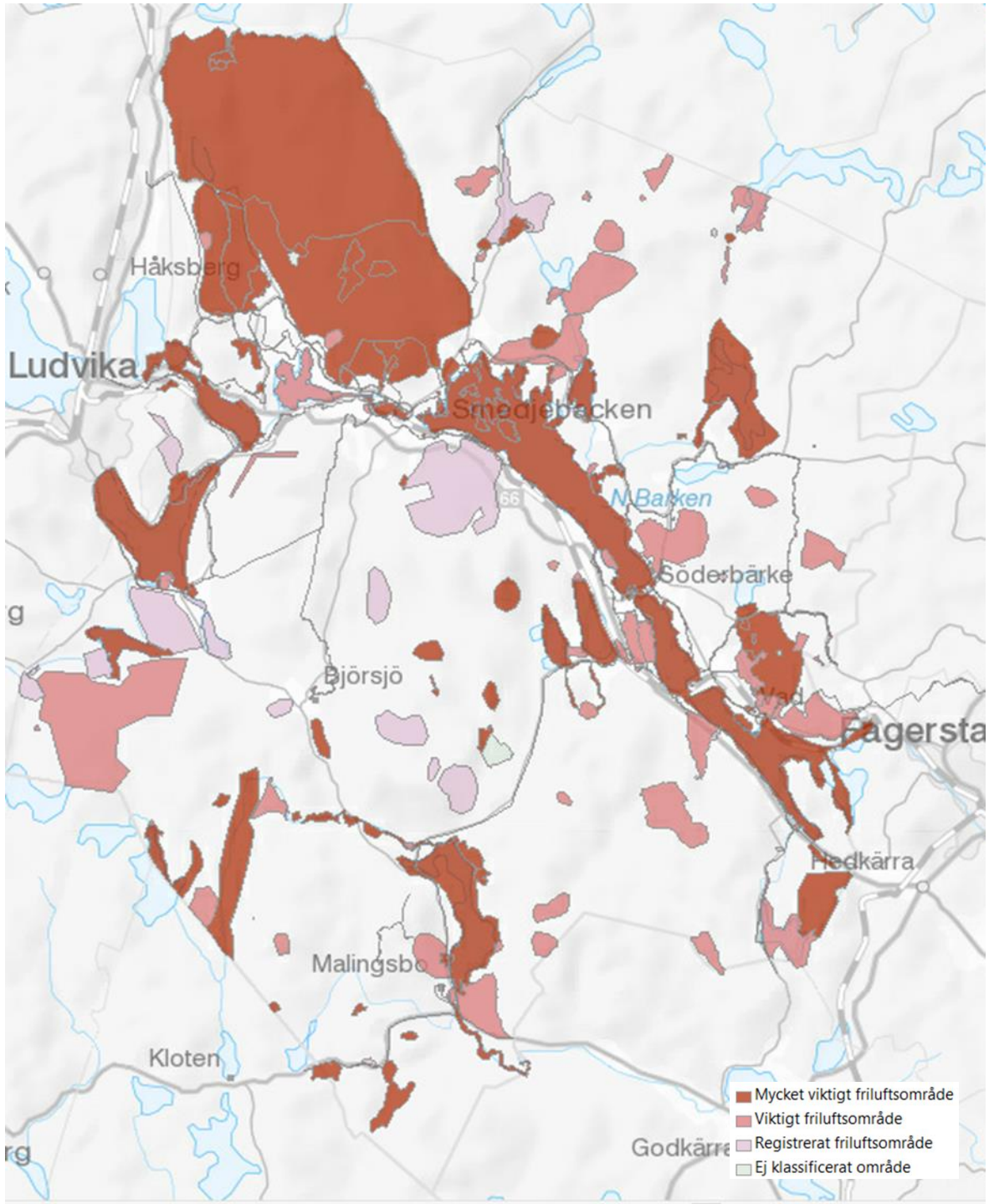
Klassificering

Arbetsgruppen har efter inritningen i Geosecma värderat områdena utifrån 15 identifierade specifika egenskaper, se metod, värdera områden. Värderingen görs utifrån en tregradig skala, 1-3.

Som grund för klassificeringen finns de resultat som kom fram i befintliga underlag, samråd och medborgardialoger (nedskrivet på kartor, post-it lappar etc.) enkätresultatet, arbetsgruppens kompetens och inventeringar.

Sammanställning över de viktigaste områdena som identifierats:

Mycket viktigt	Sjöar, tätortsnära natur, Smedjebackens hamnområde, badplatser, leder, idrottsplatser, besöksmiljöer och kulturhistoriska miljöer.
Viktigt	Naturstränder, friluftsområden och hyttlämningar.



Erfarenheter

Friluftsliv är ett brett begrepp som innefattar en mängd aktiviteter och möjliga fysiska områden i vår kommun är stort, vilket kan göra det svårt att begränsa omfattningen på projektet. Smedjebackens kommun har stor potential för friluftsliv med många sjöar, flertalet naturreservat och stora tillgängliga skogsområden. Att få in synpunkter och tips från allmänheten är till stor nytta då det svårt att överblicka ytan i hela kommunen.

Dokument och bilagor

Bilaga 1 – Enkät friluftsliv

Bilaga 2 – Sammanställning enkät friluftsliv

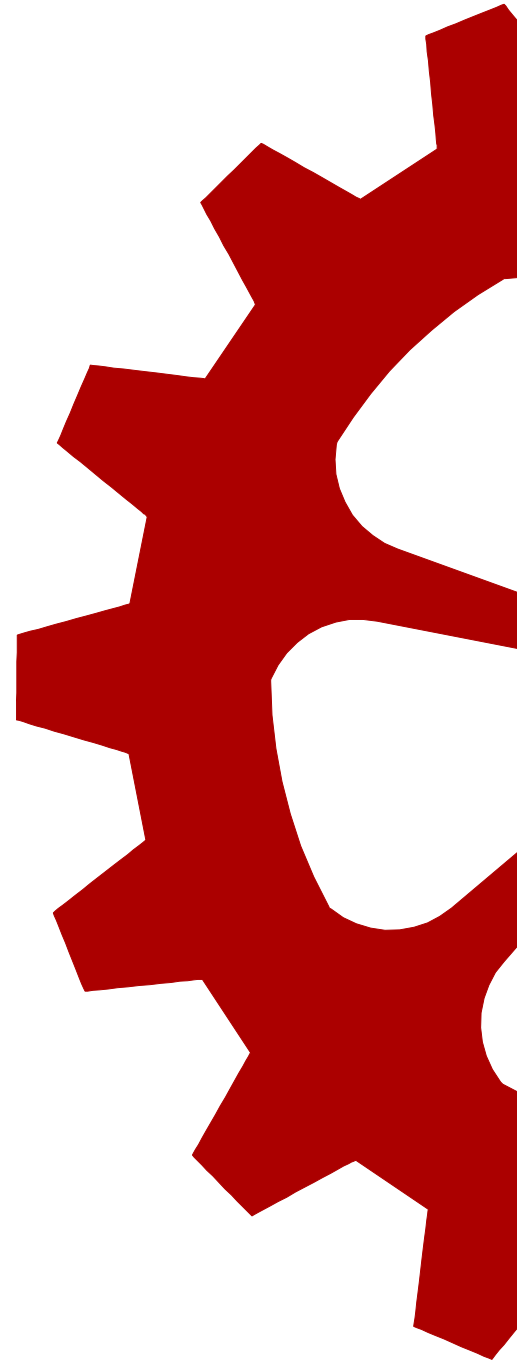
190801

Arbetsgruppen Kartläggning Friluftsliv

Siv Östlund

Fritidschef

Smedjebackens Kommun



Smedjebackens kommun • 777 81 • Smedjebacken • E-post kommun@smedjebacken.se

Telefon: 0240-66 00 00 • Telefax: 0240-742 41 • Bankgiro:820-9538 • Org.nr:SE2120002205 • Säte Smedjebacken