

Plan för utveckling av Herosområdet Delrapport 1



Inledning och bakgrund

Bakgrund till arbetet

Samhällsbyggnadsutskottet beslutade vid sitt sammanträde 2018-05-22 att lämna uppdrag till Miljö och byggnadsnämnden att i samarbete med utvecklingsenheten och Tekniska avdelningen sammanställa en plan för utvecklingen av Herosområdet. En arbetsgrupp startade i samband med detta för att genomföra uppdraget.

I januari 2019 genomförde representanter från arbetsgruppen ett samråd tillsammans med föreningar och allmänhet kring projektet som hölls i Folkets hus i Smedjebacken. Det genomfördes även en ordförandeträff där de aktiva föreningarna kring Herosfältet träffade fritidschefen för att diskutera och ge sin syn på områdets framtid och nuläge. Ungdomsstrategen i kommunen genomförde även en ungdomsdialog på Bergaskolan där högstadiel elever fick lämna synpunkter kring Herosfältet.

Under 2020 tillsattes en anläggningschef på Heros, en nyinstiftad roll som går hand i hand med utvecklingsprojektet. Under 2021 gjordes ett omtag i arbetsgruppen och man började träffas regelbundet för att planera och staka ut vägen framåt. Den nybildade arbetsgruppen består av fritidschef, biträdande fritidschef/anläggningsansvarig på Heros, miljö- och byggchef, gatuchef, teknisk chef, park- och skogchef, stadsarkitekt och förvaltningschef på Samhällsbyggnadsförvaltningen. Ytterligare ett samråd har skett tillsammans med föreningar och allmänheten där förslag på utvecklingsplan presenterades. Grunden till en Herosplan läggs och prioriterade arbetsområden har tagits fram av gruppen under året.

Beskrivning av området

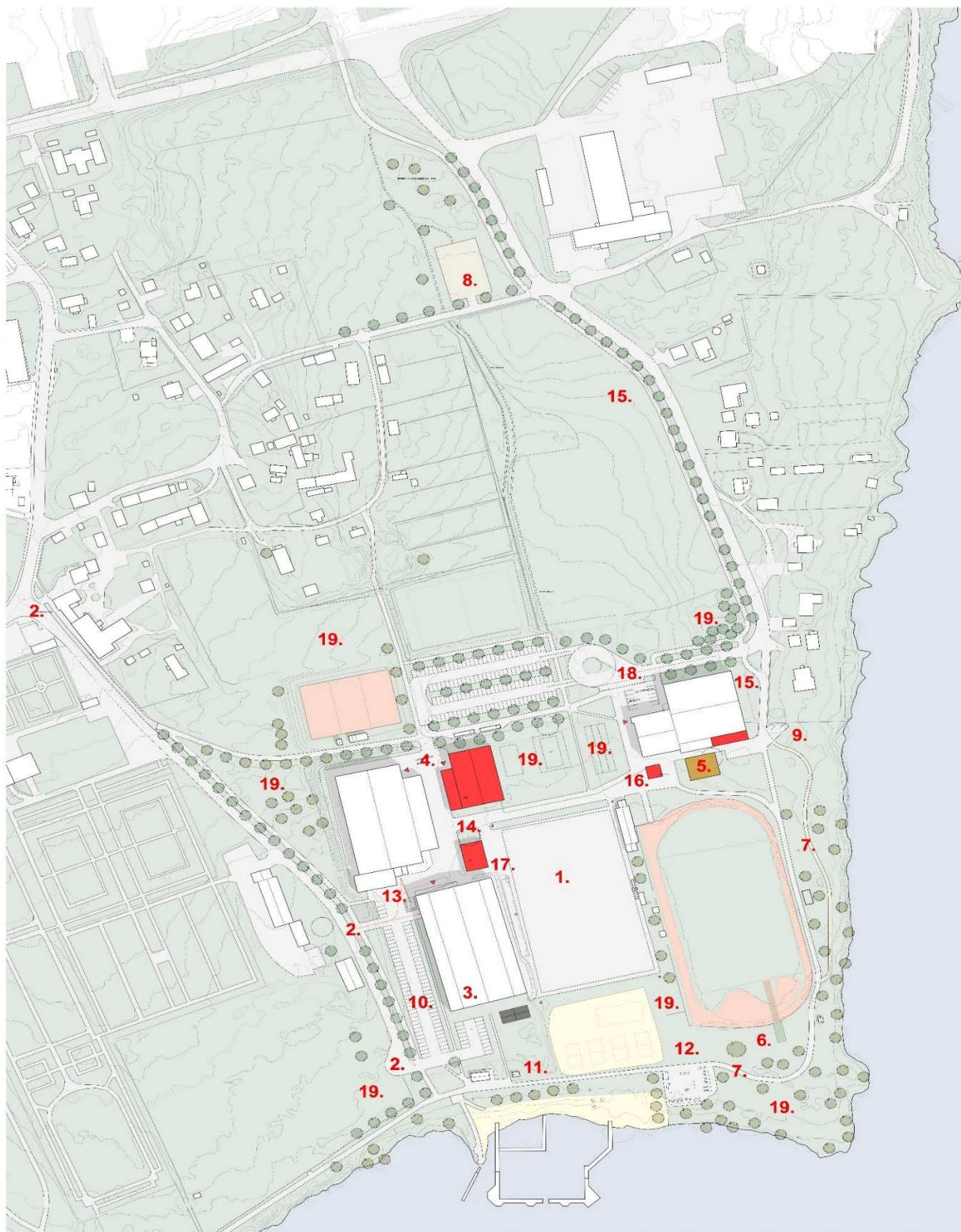
Herosfältet ligger naturskönt vid sjön Norra Barken. Här finns utegym, konstfrusen bandyplan, boule, promenadlingor och friidrott. Barken Arena är en fotbollshall med konstgräsplan och nyttjas till fotboll, mässor, bågskytte med fler aktiviteter. I Barken Arena finns även ett gym. Smedjehallen är en idrottsbana som nyttjas till tennis, badminton, handboll, friidrott med flera aktiviteter. Det finns även en ishall (Ovakohallen). På området ligger även Prästabadet för allmänheten, en hundbadplats på udden och i nära anslutning beachvolleyboll. Det finns även en skateramp på området som är öppen för allmänheten.

Detaljplanen för Herosområdet vann laga kraft 1996-01-23. Syftet med planen var i första hand att göra en lämplig avgränsning och markanvändning för Herosfältet och Hembygdsgårdens bevarandeområde. Avsikten var att utveckla området till ett attraktivt och sammanhängande område för sport, kultur och olika fritidsaktiviteter. Planområdets totala areal uppmäter till cirka 38 hektar.

Idrottsplatsen ligger på tidigare åkermark och har vuxit fram från 50-talet. Äldsta delen av anläggningen är friidrottsbanan. Runt idrottsplatsen ligger kyrkan, kyrkogatan och hembygdsgården vilka är delar av Smedjebacken där särskild hänsyn bör tas gällande kulturmiljön.

Framtidsvision

I nedanstående avsnitt presenteras en karta med sifferhänvisning som beskriver de olika åtgärderna som arbetsgruppen föreslår.



Föreslagna åtgärder på Heros

Följande behov har identifierats på Heros och kommer att beskrivas i nedanstående text med olika etapper. Åtgärderna har delats upp i olika etapper för att möta akuta behov, passa logistiskt med varandra och rymmas i den totala investeringsbudgeten på förvaltningen.

Etapp 1

Aktiviteter som behöver ske under 2022
1. Framtagande av Gestaltningsprogram / Skyltprogram för området
2. Prästavägen: asfaltering och breddning av gata, samt skapa en gång- och cykelväg
3. Trygghetsbelysning Barken Arena
4. Anpassa miljön närmast padelhallen. Entrétorg och anslutande vägar och mark
5. Anlägga nya bouleanor
6. Förlängning av ansatsen till spjut
7. Anpassa gång och cykelväg runt A-planen
8. Renovering av platsen för Majbrasa

1. Framtagande av gestaltningsplan

En gestaltningsplan behöver tas fram som beskriver övergripande vilket formspråk som ska gälla på Heros. Programmet behövs som ett verktyg i arbetet med gestaltningen. När de olika delarna av Heros renoveras och byggs om är gestaltningsplanen den röda tråd som gör att Heros får en tydlig identitet och gör att material och färger etc. passar samman som en helhet. Det är viktigt för att miljön ska uppfattas som trevlig, sammanhängande och lättbegriplig. Idag saknas planer för hur området ska se ut.

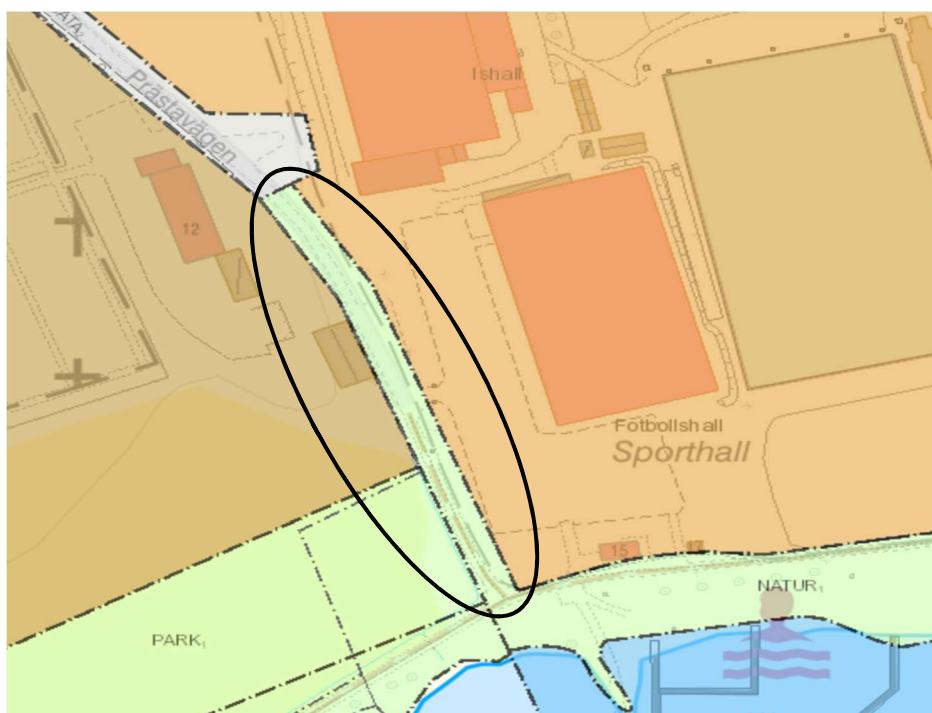
2. Prästavägen, gata, gångväg och cykelväg

Prästavägen är en av två anslutningsvägar till Herosområdet. Prästavägen är i huvudsak anslutningsväg till Prästabadet (inklusive beachvolley, utegym och skateramper), fotbollshallen samt delar av ishallstrafiken. Dagens anslutningsväg saknar en bra trafiksäker lösning för oskyddade trafikanter och vägen är för smal för mötande trafik.

Första steget är att se till att trafiksäkerheten för oskyddade trafikanter sker på ett bättre sätt. Detta sker genom att man från Kyrkogatan fram till befintlig gång- och cykelväg skapar en trottoar skild från gatan med kantsten. Därefter byggs en separat gång- och cykelväg parallellt med Prästavägen ner till Prästabadet.

Steg två är att se till att mötande trafik blir möjlig, detta görs genom breddning av befintlig väg på den övre delen samt nybyggnation av en 5,5 meters väg på den nedre delen.

I den befintliga detaljplanen är vägområdet relativt stort och om åtgärden hålls inom det befintliga området krävs ingen ny eller ändrad detaljplan. Ett vägområde inom detaljplan är inom naturmarkområde, se Figur 1 nedan. De äldre bestämmelserna i plankatalogen från detaljplanens årtal anger att *“natur kan i mindre omfattning inrymma parkanläggningar av olika slag, motionsslingor etc. Men förutsätter ej detta och inte heller annan skötsel än viss städning. Bil- och busstrafik inryms endast i den utsträckning som behövs för att nå viss anläggning inom området”*. Denna tolkning från Boverket gör att en väg bedöms som en acceptabel åtgärd i detta fall.



Figur 1 naturmarksområde enligt DP

3. Trygghetsbelysning

I samband med att områden förnyas behöver belysningen ses över. Platser där människor rör sig skall upplevas som trevliga och trygga. Barken Arena är en stor central byggnad på Heros som omges av parkeringar, bandybana, läktare och skateramp. Miljön runt Barken Arena har blivit bedömd som mörk och otrygg av säkerhetschef, verksamhetsutövare och ansvariga på plats. Heros är en plats där förhållandevis mycket folk uppehåller sig på kvällar och nätter, det har förekommit övergrepp och skadegörelse. En enkel och effektiv första lösning är att montera belysning på Barken Arena. Senare kompletteras även miljön runt omkring med parkbelysning, men detta sker när övrig mark görs iordning. Belysning på byggnaden påverkas inte av andra åtgärder, utan kan utföras så fort som möjligt.

4. Anpassa miljön närmast padelhallen

Ett bygglov för en padelhall finns och i samband med byggnationen av hallen behöver ytorna närmast anpassas rent praktiskt och estetiskt, så att hallen fungerar naturligt i miljön. En entré skall anläggas som möter entrén på Ishallen. Anslutningar för vatten, el, avlopp, och fjärrvärme skall grävas och belysning behöver ses över.

Dagvattenhanteringen mellan hallarna behöver lösas och belysning behöver monteras. Infrastrukturen behöver lösas samtidigt som hallen byggs och marken runt omkring så fort den blir tillgänglig. Ett tidigt tekniskt samråd krävs gällande åtgärderna för vatten, el, avlopp och fjärrvärme, för att kunna få en helhet i bygglovet för padelhallen. Åtgärden behöver ske i samband med, och strax efter att padelhallen byggs.

5. Anlägga nya bouleanor

När padelhallen byggs hamnar platsen för bouleanorna innanför entreprenadområdet. För att man skall kunna fortsätta spela boules på Heros obehindrat byggs fyra nya banor på en ny plats, söder om Smedjehallen. Platsen nyttjas inte till något annat idag och är lämplig för ändamålet. Banorna ska vara klara under våren 2022.

6. Förlängning av ansatsen till spjut.

IK Heros friidrott har en lovade talang högt upp i Sverigeeliten i grenen spjut. För att tillgodose talangens utveckling och utveckla ungdomsverksamheten behöver ansatsbanan förlängas till rekommenderat mått. Detta medför att delar av staketet behöver öppnas runt löparbana, för att skjuta ut ansatsbanan över den befintliga gångvägen. Gångvägen behöver dras om och säkerställa säkerheten för de gående samt dom aktivas miljö runt Herosvallen. Arbetet startar under 2022.

7. Anpassa gång och cykelväg runt A-planen

Gång och cykelbanan går alldeles utanför staketet runt A-planen. För att ge utrymme åt friidrottens verksamhet ges mer utrymme mellan gångvägen och löparbanorna. En tydligare gångväg mot Smedjehallens östra gavel behöver anläggas, där grinden i staketet är idag, för att erbjuda en enklare och säkrare passage vidare norrut längs Frejgatan.

Syftet är att minska konflikter utanför entrén till Smedjehallen och förbättra trafiksituationen vid på och avstigning. Det är bättre om de som bara ska passera kan gå öster om byggnaden. En enklare stig av grus eller flis behöver anläggas bakom läktaren till A-planen. Den ger möjlighet att gå under de gamla tallarna närmare stranden. Området är väldigt vackert och det blir en fin upplevelse för de som är ute och promenerar eller joggar.

Detaljplanen från 1996 föreslår en justerad sträckning av gång- och cykelvägen längs med Barken på detta sätt. Detta för att tillgängliggöra de landskapskvaliteter som finns längs med denna väg. Exakt sträckning behöver utredas samt huruvida det är möjligt att vägen går genom tallarna längs stranden. Arbetet påbörjas 2022 med investeringsmedel. För att anlägga en gång- och cykelväg krävs inget bygglov, om inte marknivån kommer att ändras avsevärt.

8. Renovering av platsen för Majbrasa

Platsen för majbrasan håller på att renoveras. Platsen var igenväxt och nedskräpad av många års brasor. Traditionen med Majbrasa på Herosfältet är gammal och uppskattad och ses som den självklara platsen att fira Valborgsmässoafton i centrala Smedjebacken. För att skydda träden som planeras längs gång- och cykelvägen vid Frejgatan skjuts brasan aningen västerut. En tydligare form och bättre markmaterial gör att platsen också kan nyttjas till andra ändamål, som exempelvis parkering eller evenemang som kräver grusunderlag.

Ettapp 2

Aktivitet
9. Ekonomiområde för personal.
10. Asfaltering, infart och parkering Barken arena och Prästabadet. Belysning etc.
11. Lekplats vid Prästabadet
12. Boulderblock
13. Entré Barken arena och snöhantering
14. Gamla Bandyentrén utreds för rivning och nybygge av personalbyggnad

9. Ekonomiområde för personal

Befintlig plats för förråd och upplag vid Barkens strand är i dåligt skick och ligger på en plats som har stora kvalitéer vid Barkens strand. Förråd med tillhörande mark för förvaring av massor föreslås flyttas närmare Smedjehallen. Nytt förråd kan byggas mot Smedjehallens fasad och en ordnad plats med stödmurar anläggs för förvaring av massor. Detta kommer förbättra arbetsmiljö, säkerhet samt höja de estetiska kvalitéerna för området. För att bygga nya byggnader och stödmurar krävs bygglov hos miljö- och byggnadsnämnden.

10. Asfaltering av Parkering Barken arena och Prästabadet. Belysning etc.

Parkeringen för Barken Arena och Prästabadet består idag av grus och är en gammal fotbollsplan från början. Parkeringen är stor och rymlig, men lider av dålig uppbyggnad och avrinning, samt buskörning på de stora ytorna. Detta gör att ytan är svår att sköta och ytorna upplevs vansköta och stökiga. Genom att planera området och asfaltera fås en tydligare, prydligare och tryggare miljö. Med markerade parkeringsrutor kan man organisera parkeringen bättre och få plats med lika många bilar som idag, fast på en mindre yta. Det ger plats för mer grönyta runt byggnader och möjlighet att gå genom området utan att behöva röra sig bland bilarna.

När gruset försvinner minskar även problem med damm och gropigheter samt att det blir mycket svårare att busköra på de mindre asfalterade ytorna än de stora öppna grusytorna som finns idag. När parkeringen byggs om placeras nya belysningsstolpar ut för att ge så bra belysning som möjligt. Det krävs bygglov för att anordna, flytta eller väsentligt ändra parkeringsplatser utomhus.

11. Lekplats

För att Heros ska vara en plats för alla åldrar så föreslås en lekplats för barn. Idag finns inga lekredskap för barn och önskemål har varit återkommande i dialoger med allmänheten. Denna kan med fördel ta inspiration för idrott till exempel lek som främjar balans eller styrka. Lekplatsens utformning och exakta placering är inte bestämd i dagsläget. Om åtgärden kräver bygglov behöver kontrolleras hos miljö och byggkontoret.

12. Boulderblock

En viktig del i arbetet med Heros är att skapa en miljö som erbjuder en mångfald av aktiviteter. Idag finns inga möjligheter att prova på klättring. Ett boulderblock är en klättervägg i form av ett stenblock där inte linor eller säkringar behövs. Det skulle skapa ett lokalt landmärke samtidigt som det bidrar med en spännande aktivitet för både unga och vuxna. Eftersom klättring på boulderblock inte kräver någon speciell utrustning inbjuder blocket till spontanklättring. Om åtgärden kräver bygglov behöver kontrolleras hos miljö och byggkontoret.



Källa: tress.com

13. Entré Barken arena och snöhantering från ishallen

Entrén till Barken Arena, SHC-s klubblokal och baksidan på ishallen med ismaskinsgarage behöver göras i ordning. Det är grus och bitvis asfalt och platsen har inte blivit iordningställd sedan SHC byggde utbyggnaden för sina omklädningsrum.

Här behöver entrén från parkeringen göras tydlig, informativ och inbjudande. Belysning och markmaterial behöver anläggas och en ficka för tillfällig förvaring av snön från ishallen behöver byggas.

Ishallens snöhantering är ett problem idag då snöhögen ligger framför entrén till Barken Arena. Platsen är också en entré till området och ismaskinens port är även ingång för ambulans. Den måste vara öppen och tillgänglig och snöhögen från hallen får inte bli ett hinder. En snöficka för tillfällig lagring av snön byggs mot Barken Arenas nordvästra hörn, där kan smältvatten hanteras och snöhögen kommer inte i vägen för förbipasserande.

14. Gamla Bandyentrén utreds för rivning och nybygge av personalbyggnad

Den tidigare bandyentrén används inte sedan många år tillbaka, bortsett från en del innehållande elinstallationer. Byggnaden är sliten och passar inte längre in i miljön. Den saknar egentligt syfte och platsen kan användas mycket bättre. Intill ligger en mindre byggnad för elinstallationer och ett garage för bland annat bandyplanens ismaskin. Elinstallationerna och dess kondition behöver utredas tillsammans med Smedjebackens Energi och Vatten. Särskilt viktigt att beakta är höga vattenflöden. Åtgärden kräver bygglov. Se även Etapp 3 för Nybyggnation av personalbyggnad.



Etapp 3

Aktiviteter som genomförs 2024 eller senare
15. Gång- och cykelväg Frejgatan
16. Välkomst-torg vid Smedjehallen och interna gångvägar Paviljong.
17. Nybygge av personalbyggnad.
18. Trafikmiljö Parkering Ishall Smedjehallen
19. Spontanidrottsplats / Multisportarena
20. Platser öppna för utveckling

15. Gång- och cykelväg – Frejgatan

Frejgatan är den andra anslutningsvägen till Herosområdet, den är i huvudsak väg till Smedjehallen, ishall, tennis, fotboll, bandy och friidrott. Det saknas idag en bra lösning för oskyddade trafikanter som skall ner mot Heros. Vägen är i dåligt skick och befintlig detaljplan gör det möjligt att anlägga en separat gång- och cykelväg längs med Frejgatan. Rustning av befintlig väg läggs in i planerat underhåll av gata, förslagsvis samma år som ny gång- och cykelväg anläggs. Investering av ca 420 meter ny gång- och cykelväg utföres tidigast 2024. Det finns möjlighet till medfinansiering från staten med 50%, ansökan senast april året innan åtgärd. Investeringen av gång- och cykelvägen och upprustningen av vägen behöver inte ske samma år.

16. Välkomsttorg vid Smedjehallen och interna gångvägar

I takt med att fler aktiviteter anläggs på Heros blir det viktigt att planera för rörelsemönster mellan anläggningarna. Ett välplanerat område upplevs som trevligt, tryggt och enkelt att hitta på. Heros har ett gång- och cykelstråk som passerar igenom området, och detta bör löpa på ett logiskt sätt utan att komma i konflikt med funktioner som rör idrottsanläggningarna. Den dagliga driften måste också ha lämpliga servicevägar och leveranser och transporter måste fungera. Idag är det stora öppna grusområden som binder ihop området. För någon som besöker platsen för första gången är det svårt att orientera sig. Framför entrén till Smedjehallen anläggs ett mindre välkomsttorg med information om byggnader och föreningar. Nya vägar anläggs mellan Barken Arena och Smedjehallen och mellan 7-mannaplan och Smedjehallen.

17. Nybygge av personalbyggnad

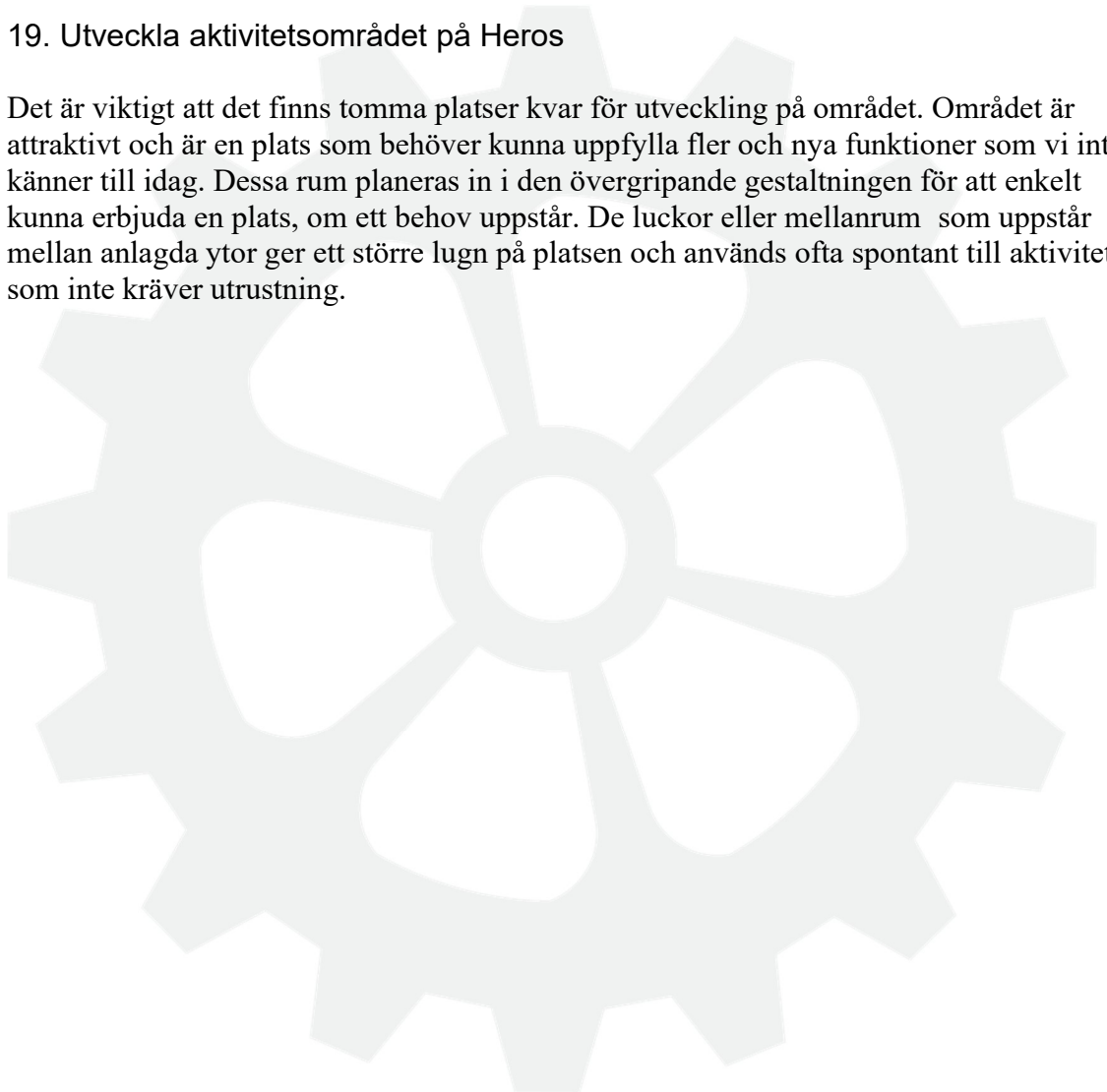
Platsen vid garaget för bandyplanens ismaskiner är centralt belägen på anläggningen med utsikt mot bland annat anläggningens entréer. Detta skulle därför vara en bra plats för en personalbyggnad i suterräng. Det skulle vara lämpligt att placera garage och verkstadsfunktioner i en lägre nivå med övriga personalutrymmen ovan detta. Syftet med byggnaden är att förbättra arbetsmiljön och göra arbetet för personal mer effektivt. Ett första steg är att ta fram ett program med vad byggnaden ska innehålla. Utifrån programmet går det att göra ett enklare förslag som det går att göra en kalkyl utifrån. Åtgärden kräver bygglov.

18. Trafikmiljö Parkering Ishall och Smedjehallen

Idag består parkeringarna av stora ytor utan markering där trafiken inte är styrd eller reglerad. Det saknas tydliga vägar att korsa ytorna och det är tidvis trångt och upplevs som osäkert. Ska man gå från omklädningsrum till 7-mannaplanen för fotboll så måste man gå över parkeringen där bilarna står oorganiserat. Samma sak om man ska gå från Heros mot Hembygdsgården. Platserna behöver organiseras och gestaltas så miljön blir säker och lättläst, särskilt för oskyddade trafikanter.

19. Utveckla aktivitetsområdet på Heros

Det är viktigt att det finns tomma platser kvar för utveckling på området. Området är attraktivt och är en plats som behöver kunna uppfylla fler och nya funktioner som vi inte känner till idag. Dessa rum planeras in i den övergripande gestaltningen för att enkelt kunna erbjuda en plats, om ett behov uppstår. De luckor eller mellanrum som uppstår mellan anlagda ytor ger ett större lugn på platsen och används ofta spontant till aktiviteter som inte kräver utrustning.



Framtidsspaning

De senaste två åren, under covid-19 pandemin, så kan vi se att nyttjande av anläggningarna vid Herosfältet ändrats från att vara föreningsledda aktiviteter till mer spontanidrott. Besök och träning vid Heros sker när tid och lust finns. Det kan vara träning vid utegymmet eller skridskoåkning tidig morgon eller sen kväll.

Föreningarna har fått lov att ställa om, ställa in och covid-anpassa sina träningstillfällen, vilket har inneburit att många av föreningarna har nyttjat Herosfältets samtliga ytor på andra sätt än vad de normalt brukar göra.

För att möta och gå hand i hand med utvecklingen av föreningsliv, spontanidrott och övrigt nyttjande av Herosfältet så ser vi i framtiden några större utmaningar. Ett idrottspolitiskt program är beslutat under 2021, se bilaga 1. Programmet belyser bland annat målen för idrottsanläggningar och spontanidrottsplatser.

En underhållsplan har under 2021 tagits fram för idrottsanläggningarna på Heros. Det finns idag en underhållsskuld på fastigheterna som det behöver arbetas med under kommande år, se bilaga 2.

Vi ser att bemanningen på och driften av Herosfältet behöver ses över. Fler av föreningarna har flaggat för att de ideella krafterna minskar och föreningarna får svårt att fullfölja samverkans- och nyttjanderättsavtal på anläggningarna. En förening har i dagsläget sagt upp sitt samverkansavtal och kan då ej nyttja Smedjehallen för träningstillfällen kostnadsfritt. Föreningen kommer i stället att ta ut en ökad avgift från medlemmarna och betala för sina träningstider.

Herosfältet är i behov av investeringar i maskiner och arbetsredskap såsom ismaskiner, lastmaskin, gräsklippare etc. Maskinparken behöver anpassas till nuvarande och kommande behov av skötsel i och kring våra anläggningar. Framförallt behöver arbetsmiljön förbättras för dem som i dag arbetar med maskinerna.

Diskussioner angående lokalisering av en ny bandyhall har inletts och det har konstaterats att Heros inte rymmer denna verksamhet. Dock har Mogaplanen lyfts fram i diskussioner som en tänkbar plats. Det skulle betyda att bandyplanen skulle kunna bli fri för annan verksamhet. Den ursprungliga detaljplanen togs fram i en tid när man arbetade mot målet med ett badhus på Heros. Detta är i dagsläget inte aktuellt men det är inte orimligt att detta åter kan bli aktuellt i framtiden. En plats som då skulle kunna diskuteras är Barken arena mot sjön. Skulle Barken arena förlängas skulle det kunna rymma en 25 meters pool med funktioner som kan samutnyttjas med Prästabadet. Särskild hänsyn kommer att behöva tas för höga vattenflöden i Barken. I arbetet med att ta fram en lämplig plats för Padelhall har flera platsers lämplighet för exploatering utretts.

Vägen framåt

Miljö och byggnadsnämnden fattar beslut i april 2022 om att Heros delrapport ska gå ut på samråd till ordförande i föreningarna på Heros samt att rapporten ska läggas ut på kommunens hemsida för synpunkter. Därefter kan beslut fattas om rapporten i miljö och byggnadsnämnden.

Arbetsgruppen för Heros föreslås tillfälligt upplösas och de föreslagna åtgärderna kommer skapa nya arbetsgrupper för att förverkliga de föreslagna åtgärderna.

