



ÅRSREDOVISNING | 2019

SMEDJEBACKEN
Smedjebackens kommun

Inledning.....	3
Kommunens vision	3
Organisation	4
Femårsöversikt.....	5
Smedjebacken och omvärlden	6
Förvaltningsberättelse.....	8
Mål och målopplifelse.....	8
Driftredovisning	11
Investeringsredovisning	12
Personalredovisning.....	13
Intern kontroll.....	17
Smedjebackens Kommun och Kommunkoncern.....	18
Finansiell analys	18
Redovisningsmodell	25
Resultaträkning	26
Balansräkning.....	27
Kassaflödesanalys.....	28
Noter	29
Sammanställd redovisning	34
Kommunstyrelsen/kommunstyrelseförvaltningen	37
Kommunstyrelsen/samhällsbyggnadsförvaltning	42
Kulturnämnden.....	45
Miljö och Byggnadsnämnden.....	48
Familje- och utbildningsnämnden	50
Omsorgsnämnden	55
Överförmyndarnämnden/Överförmyndare i samverkan	64
Västerbergslagens kulturskola	65
Västerbergslagens utbildningsförbund, VBU.....	66
Revisionen	68
Redovisningsprinciper.....	69
Ord och begreppsförklaringar	70

Inledning

Kommunens vision

Smedjebackens kommun kännetecknas av Närhet, Vatten och Utveckling

Smedjebacken är en kommun i ständig *utveckling*, där vårt rika kulturarv också är vår nutid. Järnhantering och skogsbruk har utgjort och utgör basen i vårt näringsliv. Det har format vårt landskap och vår bebyggelse. Kommunens variationsrika bebyggelse och karaktär ger en spännande kontrast mellan tradition och nytänkande och mellan industriort och landsbygd.

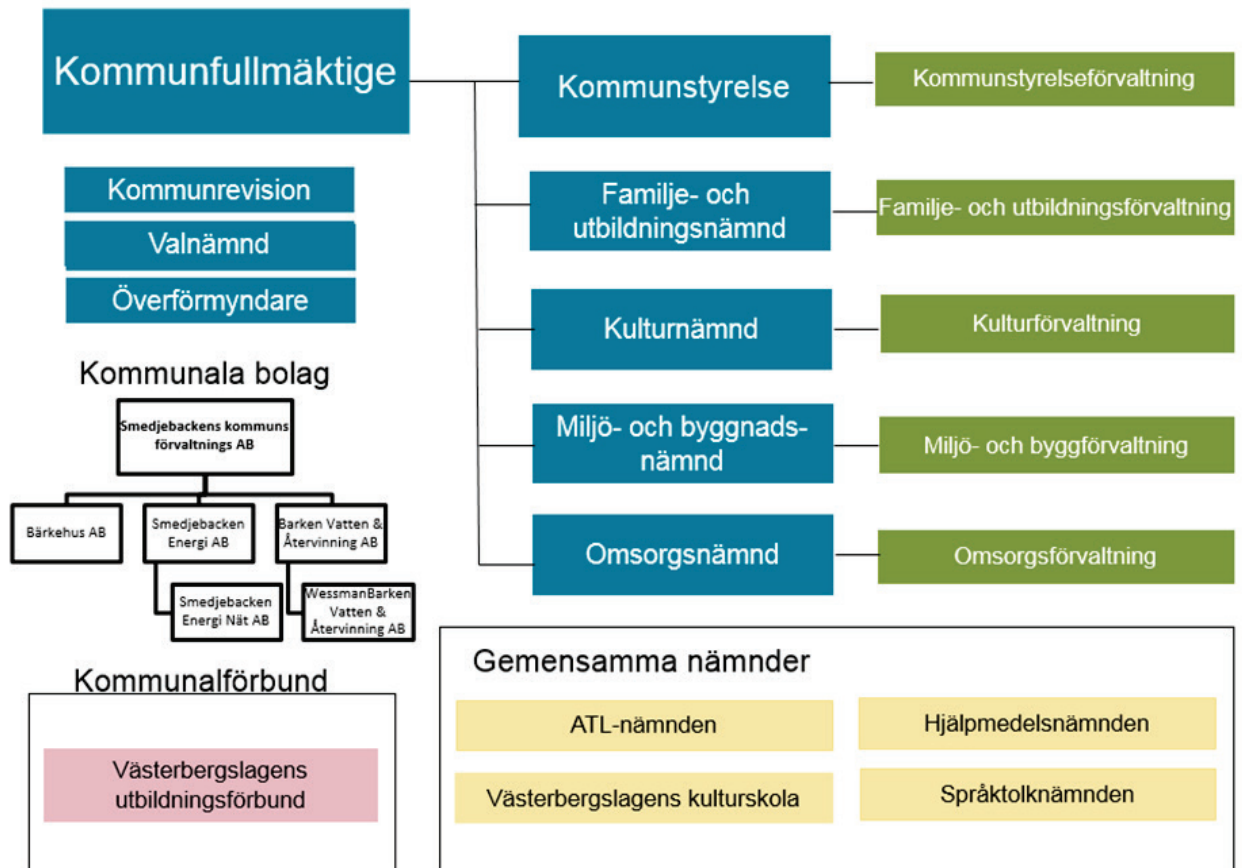
Kommunen är naturskön och rik på *vatten* med möjlighet till sjö nära boende och fantastiska rekreatiomsområden. Attraktivt boende finns i hela kommunen och den största *koncentrationen* av bebyggelse finns längs Barkensjöarna i stråket mellan Ludvika och Fagersta. Vattnet bidrar även till ett rikt båt- och sjöliv. Via Strömsholms kanal förbinds vi med Mälaren och världshaven.

I Smedjebackens kommun finns närhet; närhet till varandra, till beslutsfattare, till naturen och till våra grannkommuner. Våra många föreningar, eldsjälar och entreprenörer bidrar till livskvalitet, sammanhållning och levande traditioner i hela kommunen.

Vision Smedjebacken ska vara en välkomnande kommun med engagemang, trygghet och framtidstro



Organisation



Femårsöversikt

Kommunen

Ekonomi	2019	2018	2017	2016	2015
Verksamhetens nettokostnader (mkr)	606,5	594,2	585,5	561,3	535,5
Verksamhetens nettokostnader/invånare (kr)	55 673	54 533	53 743	51 453	49 630
Årets resultat (mkr)	24,5	21,7	26,4	25,4	15,3
Årets resultat/invånare (kr)	2 249	1 990	2 422	2 327	1 418
Bruttoinvesteringsvolym (mkr)	57,8	22,6	17,4	23,6	27,3
Total pensionsskuld (mkr)	273,9	293,7	318,8	349,9	363,4
Soliditet (%)	17,6	13,8	10,3	5,8	1,4
Soliditet inklusive hela pensionskulden (%)	-20,4	-27,2	-36,1	-46,9	-59,1
Skatteintäkter	2019	2018	2017	2016	2015
Skattesats till kommun (kr)	22,46	22,46	22,93	22,93	22,93
Skattesats till kommun och landsting (kr)	34,09	34,09	34,09	34,09	34,09
Skatteintäkter inklusive statsbidrag (mkr)	632,2	614,5	613,7	590,6	558,2
Skatteintäkter per invånare (kr)	58 039	56 392	56 334	54 139	51 733
Personal	2019	2018	2017	2016	2015
Antal anställda	763	777	778	812	800
Personalkostnader exklusive pension (mkr)	383,7	383,5	376,0	363,3	341,3
Sjukfrånvaro samtliga anställda (%)	7,0	7,0	7,1	7,5	8,4
Befolkning	2019	2018	2017	2016	2015
Antal invånare totalt	10 894	10 897	10 894	10 909	10 790
varav 0-6 år	779	797	807	814	766
varav 7-17 år	1 279	1 233	1 212	1 207	1 171
varav 18-24 år	608	636	629	668	702
varav 25-44 år	2 167	2 212	2 203	2 212	2 118
varav 45-64 år	2 964	2 982	3 033	3 069	3 121
varav 65-79 år	2 382	2 359	2 335	2 280	2 256
varav 80+	715	678	675	659	656

Kommunkoncernen

Ekonomi	2019	2018	2017	2016	2015
Verksamhetens nettokostnader (mkr)	604,3	591,5	576,4	557,2	530,4
Årets resultat (mkr)	23,3	23,3	34,1	27,5	16,1
Investeringsvolym (mkr)	132,8	116,4	167,8	76,8	87,2
Soliditet (%)	14	17	14	11	9

Smedjebacken och omvärlden

Årsredovisningen är den samlade återrapporteringen av verksamheten från kommunstyrelsen till kommunfullmäktige och kommunens invånare. Årsredovisningens syfte är att redovisa vad som åstadkommit under året och om målsättningarna uppfyllts.

Omvärld

Faktorer i omvärlden som påverkar Smedjebackens kommun är bland annat utvecklingen på arbetsmarknaden, demografiska förändringar, reformer som beslutas av riksdagen och andra statliga beslut, inflations- och löneläget samt ränteläget.

Sveriges Kommuner och Regioner (SKR) gör bedömningen att Sverige når lågkonjunktur mot slutet av 2020. SKR ser dock en mildare variant av lågkonjunktur.

Smedjebacken

Kommunen redovisar för 2019 ett positivt resultat med 24,5 mkr. Det som påverkat resultatet positivt är bland annat högre skatteintäkter och ökade statsbidrag utifrån en ökad befolkning 2018.

Kommunen har genomfört investeringar med 57,8 mkr under året och har tack vare flera års positiva resultat som grund kunnat finansiera dessa till 100 % med egna medel. Den enskilt största investeringen under året har varit byggandet av Strandängens förskola. Byggnationen av förskolan kommer att slutföras under 2020.

Befolkningen i kommunen har minskat med 3 invånare under året. Det föddes 93 invånare och 108 invånare avled vilket innebär ett födelsenetto på -15. Det är en förbättring jämfört med 2018 då födelsenettet var -46. Flyttningsnettot 2019 var +5, dvs fler personer flyttade in än som flyttade ut.

Digitalisering av olika tjänster inom samhällsbyggnadsprocessen har påbörjats och det är nu möjligt att söka bygglov digitalt.

Kostavdelningen har nu infört tillagning av mat på samtliga äldreboenden vilket har inneburit bättre mat enligt de enkätundersökningar som genomförts.

Antalet boendeplatser inom särskilt boende har minskat då avdelning 2 på Allégården stängde. Korttidsboendet Lyktan kunde i stället flytta in i lokalerna, vilket innebär en utökning av antalet korttidsplatser från 12 till 15.

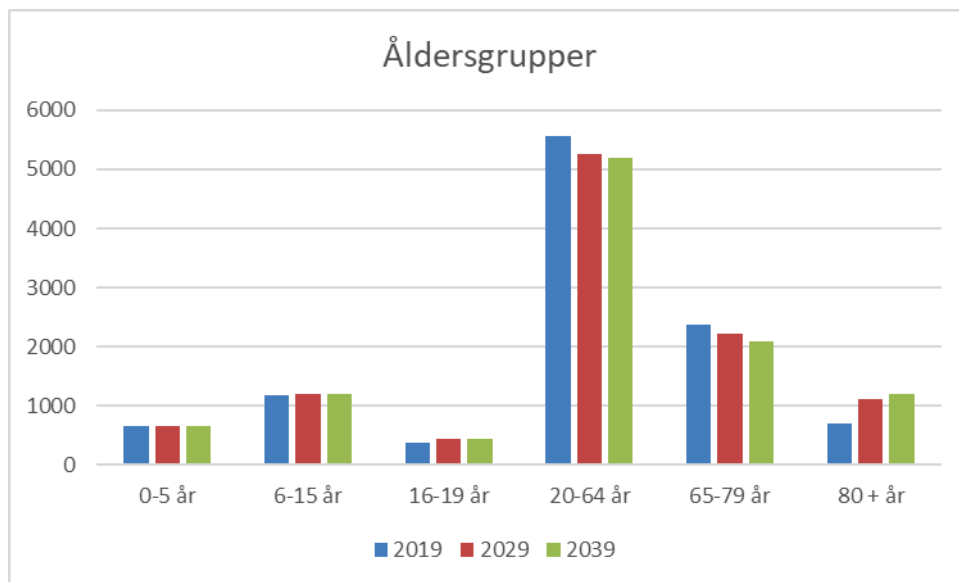
Under året togs beslut att bygga ett nytt LSS serviceboende i Smedjebacken. Boendet som består av 10 lägenheter beräknas vara inflyttningsklart under 2021.

Skolverksamheten F-6 har haft högre lärarbehörighet än tidigare år. Arbetet med implementering av lärplattformen Infomentor har fortsatt under året inom förskola och skola.

Individ och familjeomsorgen har haft en stor omsättning av personal under året. Man har också behövt anlita konsulter då egen personal saknats. Som mest hade man fem konsulter inne.

Utmaningar och framtid

Utifrån SCB:s befolkningsprognos kan man se de förväntade förändringarna för de olika åldersgrupperna de kommande 20 åren. Det som är tydligaste är att gruppen 80+ fortsätter att växa. Det innebär att man kan förvänta sig ett ökat behov av hemtjänst och fler platser på särskilt boende. Åldersgrupperna 0-5 år och 6-15 år förväntas vara kvar på liknande nivå som idag.



Rekryteringsfrågan är också central för vår verksamhet. Vi har inom vissa områden svårt att få tag på medarbetare med rätt kompetens. Vi ser att rekryteringsbehovet kommer att öka och en del av förklaringen är att stora åldersgrupper nu är på väg att gå i pension. Ovanstående diagram visar också att antalet arbetsföra i kommunen (åldersgruppen 20-64 år) fortsätter att minska de kommande 20 åren.

Väsentliga händelser efter räkenskapsårets slut

I januari 2020 drabbades Kina av Coronaviruset. Viruset har under februari och mars månad spridit sig vidare i övriga världen och även drabbat Sverige. Åtgärder pågår i samhället för att stoppa smittspridningen. Smittspridningen har också fått ekonomiska konsekvenser, med stora varsel och neddragningar runt om i landet. För Smedjebackens kommun kommer det att innebära ökade kostnader för inköp av sjukvårdsmaterial samt ökat vikariebehov då många tvingas stanna hemma från jobbet. Det är osäkert vilka kostnader som kommunen kommer att kunna återsöka.

Förvaltningsberättelse

Mål och måluppfyllelse

Med utgångspunkt från visionen har kommunfullmäktige beslutat om ett antal prioriterade mål. De prioriterade målen beskriver vad kommunens verksamheter ska uppnå och kan ses som den övergripande strategin för utvecklingen av kommunen som helhet.

Mål: En kommun för alla

Indikator	Mått	Analys
Informationsindex kommunens webbplats (%)	Värde 2017: 84 % av maxpoäng	Senaste undersökningen gjordes 2017. Medelvärde för riket var då 79%, vilket innebär att kommunen var bättre än riket.
Nöjd-inflytande-index (%)	Värde 2018: 42 % av maxpoäng	Senaste medborgarundersökningen gjordes 2018. Nästa kommer att genomföras 2020. Medelvärdet för riket var 40 % för 2018, vilket innebär att kommunen var något bättre än riket.
Ohälsotal, genomsnittligt antal utbetalda dagar med sjukpenning och andra ersättnings typer, för befolkningen 16-64 år	Värde 2017: 33,0 Värde 2018: 31,9 Värde 2019: 29,8	Medel i Dalarnas län 2019 var 27,2. Även om vi har förbättrat oss något mot 2018 så ligger vi fortfarande tvåa i länet efter Hedemora.

Mål: Jobb och innovationskraft

Indikator	Mått	Analys
Befolkningsutveckling	Värde 2018: 10 897 invånare Värde 2019: 10 894 invånare	Befolkningen minskade med 3 personer från 31 december 2018 till 31 december 2019.
Andel öppet arbetslösa och sökande i program med aktivitetsstöd 16-64 år i % av befolkning	Värde 2018: 4,9% Värde 2019: 5,1%	Medel i Dalarna 2019: 5,6 % Medel i riket 2019: 6,9%
Andel öppet arbetslösa och sökande i program med aktivitetsstöd 16-24 år i % av befolkning	Värde 2018: 4,9 % Värde 2019: 3,9%	Medel i Dalarna 2019: 4,0% Medel i riket 2019: 4,3%
Företagare i % av förvärvsarbetare	Värde 2017: 7,8%	Medel i Dalarna 2017: 7,8% Medel i riket 2017: 7,9% Smedjebacken låg 2017 på en 183:e plats när det gäller andelen företagare.
Utveckling av företag ekonomisk omsättning i %	Värde 2018: 20 %	Företagarna har mätt omsättningstillväxten för småföretagen. Enligt undersökningen var Smedjebacken på en 167:e plats 2018 med en tillväxt för 2010-2018 på 20%. Snittet för Dalarna något lägre.

Mål: Attraktivt boende

Indikator	Mått	Analys
Antal beviljade bygglov för bostäder	Värde 2018: 41 st Värde 2019: 48 st	Byggloven har ökat med 7 st mellan åren.
Antal nybyggnationer småhus/flerfamiljshus	Värde 2018: 17 st Värde 2019: 20 st	Antal nybyggnationer av småhus/flerfamiljshus har ökat med 3 st.
Andel hushåll med kommunalt vatten	Värde 2017: 93 % Värde 2019: 93%	
Andel hushåll med kommunalt avlopp	Värde 2017: 92 % Värde 2019: 92%	
Andel hushåll med tillgång till bredband med minst 100 mbit	Värde 2017: 45% Värde 2018: 53%	Medel i Dalarna: 60% Medel i riket: 82%

Mål: Bra och effektiv kommunal service

Indikator	Mått	Analys
Årets resultat i förhållande till summa skatteintäkter och generella statsbidrag i resultaträkningen (minst 3 %)	Värde 2018: 3,5 % Värde 2019: 3,9 %	Målet att resultatet ska vara minst 3 % av skatter och bidrag är uppnått för 2019.
Andel av årets nettoinvesteringar som täcks av årets resultat samt årets avskrivningar	Värde 2018: 100 % Värde 2019: 100 %	Vi har klarat av investeringsvolymen med egna medel utan att ta upp nya lån.
Total sjukfrånvaro av sammanlagd arbetstid (%)	Värde 2018: 7,0 % Värde 2019: 7,0%	Sjukfrånvaron är kvar på samma nivå som föregående år.
Att grundskolan ligger topp 100 i SKL:s kvalitetsmätning	Värde 2018: plats 101 Värde 2019: plats 51	En rejäl förbättring sedan 2018.
Att särskilda boenden ligger topp 100 i SKR:s kvalitetsmätning	Värde 2017: plats 121 Värde 2019: plats 196	Värde för 2018 saknas då svarsfrekvens var för låg.
Att ordinärt boende (hemtjänst) ligger topp 100 i SKR:s kvalitetsmätning	Värde 2018: plats 106 Värde 2019: plats 106	Kvar på samma plats som 2018.

Mål: En ekokommun i framkant

Indikator	Mått	Analys
Utsläpp av växthusgaser från kommunkoncernens fastigheter, verksamheter och resor, ton koldioxidkivalenter/år	Värde 2018: 908 ton co2	
Energiförbrukning från kommunkoncernens lokaler (kWh/kvm/år)	Värde 2018: 152 kWh/kvm Värde 2019: 151 kWh/kvm	Ungefär samma nivå som föregående år.
Andel skyddade dricksvattentäkter, allmänna och större enskilda	Värde 2018: 100 % Värde 2019: 100%	Alla dricksvattentäkter är skyddade.
Andel ytvatten av god kemisk status (%)	Andelen ytvatten i Smedjebacken med klassningen God kemisk status (utan överallt överskridande ämnen) är 0,1 % (0,1%). Andelen ytvatten som i samma klassning ej uppnår god status är 48% (48%). 51,9 % (51,9%) av ytvattnen har ej fått sin kemiska status klassad. (Värden för 2018 inom parantes)	Samma nivåer som föregående år
Effektivitet kommunens hantering och återvinning av hushållsavfall (%)	Värde 2017: 43 % Värde 2019: 37 %	Den senaste statistiken som finns framtagen avser 2018. Medel för riket var 37 %.

Sammanfattande av analys av målen

- Målet har uppnåtts
- Målet har delvis uppnåtts
- Målet har inte uppnåtts

En kommun för alla

● Målet har uppnåtts. Medborgarundersökningen från 2018 visade att kommunen hade ett något högre NKI än genomsnittet i riket. När det gäller kommunens hemsida visade den senaste mätningen att betyget var högre än snittet i riket. Ohälsotalen fortsätter att gå ner men fortfarande är kommunen över snittet i Dalarna.

Jobb och innovationskraft

● Målet har delvis uppnåtts. Befolkningen har minskat med tre personer under 2019. När det gäller arbetslösheten i gruppen 16-24 år har den fortsatt att minska. Kommunen har lägre ungdomsarbetslöshet än Dalarna och riket.

Attraktivt boende

● Målet har uppnåtts. Antalet bygglov och antalet nybyggnationer har ökat jämfört med 2018. Andelen som har tillgång till bredband med minst 100 mbit har fortsatt att öka. Kommunen har dock en lägre andel än Dalarna och riket.

God och effektiv kommunal service

● Målet har delvis uppnåtts. Resultatmålet är även detta år uppfyllt. Glädjande är att SKR:s kvalitetsmätning visar att kommunen nu ligger på en 51:a plats i riket avseende grundskolan. Dock kan man konstatera att kommunen tappat rejält i ranking när det gäller särskilt boende då man gått från en 121:a plats till 196:e plats i riket. Sjuktalet i kommunen är fortsatt kvar på samma nivå 7,0% som föregående år.

Ekokommun i framkant

● Målet har delvis uppnåtts. Kommunen har delvis nått målet som ekokommun utifrån de mått som är framtagna. Vi kan däremot inte utifrån måtten säga att vi är i framkant.



Driftredovisning

Belopp i tkr	Bokslut 2019			Bokslut 2018		
	Budget	Utfall	Avvikelse	Budget	Utfall	Avvikelse
Kommunstyrelsen	102 301	100 437	1 864	94 937	104 315	-9 378
<i>KS Ledning och stöd</i>	<i>33 738</i>	<i>31 090</i>	<i>2 648</i>	<i>36 862</i>	<i>36 100</i>	<i>762</i>
<i>KS Samhällsbyggnad</i>	<i>62 563</i>	<i>66 046</i>	<i>-3 483</i>	<i>57 941</i>	<i>68 154</i>	<i>-10 214</i>
<i>KS Förfogandeanslag</i>	<i>6 000</i>	<i>3 300</i>	<i>2 700</i>	<i>30</i>	<i>5</i>	<i>25</i>
Kulturnämnden	10 290	10 575	-285	9 940	9 693	247
Miljö- o byggnadsnämnden	8 405	8 235	170	7 750	11 400	-3 650
Familje- och utbildningsn.	226 830	236 753	-9 923	215 412	221 046	-5 634
<i>FUN Barn och skolverksamhet</i>	<i>195 770</i>	<i>194 233</i>	<i>1 537</i>	<i>186 720</i>	<i>187 063</i>	<i>-343</i>
<i>FUN Individ- och familjeomsorg</i>	<i>31 060</i>	<i>42 520</i>	<i>-11 461</i>	<i>28 692</i>	<i>33 983</i>	<i>-5 291</i>
Kulturskolan	2 950	3 411	-461	2 890	3 338	-448
Omsorgsnämnden	189 440	190 779	-1 339	179 055	183 923	-4 868
Överförmyndarnämnden	1 170	1 042	128	1 150	1 162	-12
VBU	56 900	55 639	1 261	58 590	52 289	6 301
Revision	950	893	57	850	768	82
Finans	6 099	-1 265	7 364	6 308	6 185	123
<i>Socialaavgifter/pensioner, interna poster mm</i>	<i>14 800</i>	<i>7 181</i>	<i>7 619</i>	<i>15 009</i>	<i>14 764</i>	<i>245</i>
<i>Internränta</i>	<i>-8 701</i>	<i>-8 446</i>	<i>-255</i>	<i>-8 701</i>	<i>-8 579</i>	<i>-122</i>
Verksamhetens nettokostnad	605 335	606 499	-1 164	576 882	594 119	-17 237

Investeringsredovisning

Investeringar 2019	Budget	Budget	Budget	Utfall	Budget-
Tkr	från föreg	2019	Total	2019	avvikelse
	år		2019		2019
FASTIGHETER					
Allégården	1 453	1 300	2 753	863	1 890
Bergaskolan	1 420	2 400	3 820	1 537	2 283
Bibliotek	0	150	150	154	-4
Brustorpets förskola	0	350	350	0	350
Fixarverkstan	0	500	500	0	500
Flaltenbergs hytta	250	0	250	30	220
Frejgatan	0	0	0	64	-64
Hagge skola	248	0	248	0	248
Hamnkiosken	0	400	400	99	301
Kvarnstugan	0	90	90	51	39
Kyrskolan	1 195	0	1 195	2 748	-1 553
Medborgarkontor/kommunhuset	817	0	817	1 528	-711
Projektering skola/fsk	0	500	500	288	212
Rektorsvillan	0	950	950	1 721	-771
Strandängens förskola	36 771	18 000	54 771	30 698	24 073
Vinsbo skola	1 500	0	1 500	0	1 500
Övriga investeringar fastighet					
Energi och klimatåtgärder	12 508	0	12 508	9 804	2 704
Idrottsrådet önskemål	0	600	600	366	234
IT infrastruktur	0	1 000	1 000	-226	1 226
Köksmaskiner storkök	0	250	250	257	-7
Säkerhet	0	500	500	621	-121
Tillgänglighetsåtgärder	0	300	300	273	27
Övrigt	0	160	160	183	-23
Summa Fastighet	56 162	27 450	83 612	51 059	32 553
GATOR					
Dagvattenombyggnader	0	500	500	57	443
GC-vägar	2 818	2 700	5 518	3 516	2 002
Ombyggnad elnät , VB	0	300	300	32	268
Övrigt gata	241	800	1 041	-54	1 095
Summa Gata	3 059	4 300	7 359	3 551	3 808
PARKER					
Allé Erikbergsvägen	350	0	350	239	111
Badplatser och flytbryggor	432	0	432	38	394
Hamnen	331	0	331	145	186
Multisport Gula Berga	1 450	0	1 450	0	1 450
Söderbärke centrum	954	0	954	0	954
Uddparken	277	0	277	0	277
Utemiljö förskola/skola	0	500	500	0	500
Övrigt park	0	1 000	1 000	389	611
Summa Park	3 794	1 500	5 294	811	4 483
Övriga investeringar					
Familje- och utbildningsnämnden	0	800	800	796	4
Kommunstyrelsen	1 270	450	1 720	1 376	344
Miljö- och byggnadsnämnden	0	250	250	71	179
Omsorgsnämnden	0	600	600	197	403
Summa Övriga investeringar	1 270	2 100	3 370	2 440	930
MARK/EXPLOATERING					
Mark och exploatering	0	4 000	4 000	0	4 000
Summa Mark och exploatering	0	4 000	4 000	0	4 000
Totalt	64 285	39 350	103 635	57 861	45 774

Personalredovisning

Personalredovisningen syftar till att beskriva personalförhållanden i kommunen och bidrar till uppföljningen av kommunens personalpolitik. I avsnittet definieras de personalresurser som kommunen har för att uppnå kommunfullmäktiges mål. Där inget annat uppges avser personalredovisningen uppgifter per den 31 december 2019.

Anställningar och årsarbetare

Antalet anställda, såväl tillsvidareanställda som visstidsanställda, har minskat 2019 jämfört med 2018. Även antalet årsarbetare har minskat.

Antal anställda och årsarbetare	2019			2018		
	Kvinnor	Män	Totalt	Kvinnor	Män	Totalt
Kommunen totalt						
Tillsvidareanställda	599	119	718	607	113	720
Visstidsanställda	48	45	93	59	48	107
Årsarbetare	607	156	763	622	155	777
Kommunstyrelsen						
Tillsvidareanställda	23	14	37	23	14	37
Visstidsanställda	-	-	-	2	1	3
Årsarbetare	23	14	37	24	15	39
Samhällsbyggnadsförvaltningen						
Tillsvidareanställda	57	41	98	51	36	87
Visstidsanställda	17	22	39	17	27	44
Årsarbetare	68	60	128	63	60	123
Familj- och utbildningsförvaltningen						
Tillsvidareanställda	247	35	282	241	30	271
Visstidsanställda	22	22	44	31	18	49
Årsarbetare	263	53	316	264	46	310
Omsorgsförvaltningen						
Tillsvidareanställda	272	29	301	275	30	305
Visstidsanställda	9	1	10	7	0	7
Årsarbetare	252	30	282	252	30	282
Miljö- och bygg/Kommunstyrelsen*						
Tillsvidareanställda	-	-	-	17	3	20
Visstidsanställda	-	-	-	2	2	3
Årsarbetare	-	-	-	18,5	4,5	23

Årsarbetare inkluderar såväl tillsvidare- som visstidsanställda. Visstidsanställda exklusive timanställda.

* Omorganisation från 2019-01-01

Personalstruktur

Kommunen är en kvinnodominerad arbetsplats med 83 procent kvinnor och 17 procent män. Medelåldern inom kommunen har minskat något vid jämförelse med föregående år. För kvinnor är medelåldern 50 år, jämfört med 51 år föregående år. Medelåldern för män är 49 år, jämfört med 51 år föregående år.

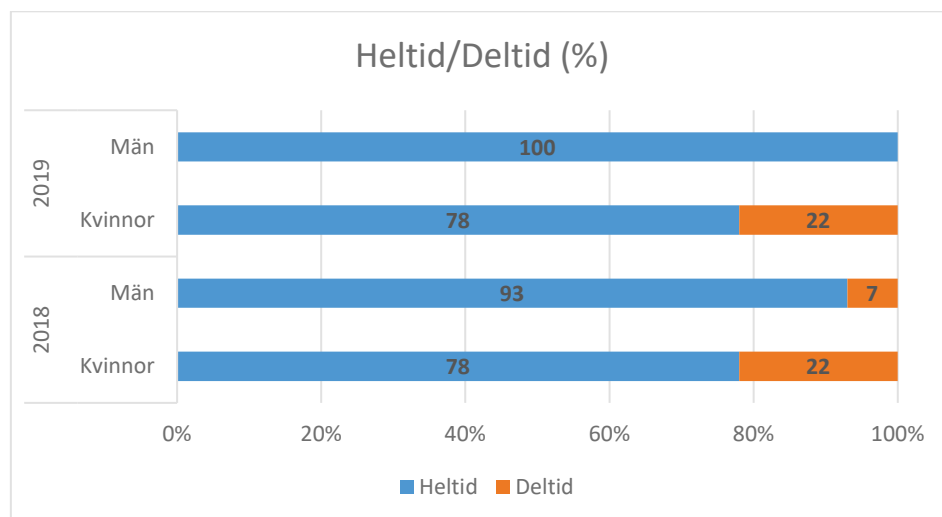
Andel män & kvinnor (%) samt medelålder	2019	2018
Andel kvinnor	83	84
Andel män	17	16
Medelålder kvinnor	50	51
Medelålder män	49	50
Medelålder totalt	50	51

Åldersgruppen 50 år och äldre har minskat något vid jämförelse med föregående år och uppgår till mer än 50 procent av samtliga tillsvidareanställda.

Personalstruktur (tillsvidareanställda)	18–29	30–39	40–49	50–59	60–
% av totalt antal					
2019	6	16	22	34	22
2018	5	14	22	33	26

Sysselsättningsgrad

Andelen kvinnor som är heltidsanställda ligger på samma nivå för 2019 som 2018, 78 procent. Av männen är 100 procent heltidsanställda 2019, att jämföra med 93 procent 2018.



Personalkostnader

Personalkostnaden är en stor utgift för kommunen. I procent av bruttokostnaden motsvarade personalkostnaden 57 procent år 2019. Det är samma nivå som föregående år.

Kvinnornas medellön uppgick till 97 procent av männens medellön. Motsvarande siffra föregående år var 99,6 procent. Löneökningen för 2019 års lönerrevision uppgick till totalt 2,5 procent.

Medel- och medianlöner totalt för kommunen per den 23 september 2019 presenteras i tabellen nedan.

Medel- och medianlöner, 2019-09-23	Min lön	10:e percentil	Median	Medel	90:e percentil	Max lön
Kvinnor	19 550	22 880	27 330	29 009	37 450	61 000
Män	19 550	19 550	27 330	29 909	42 226	81 000
Totalt	19 550	22 000	27 330	29 189	38 744	81 000

Medel och medianlöner för kvinnor respektive män samt totalt för några av de större personalkategorierna. Lönerna avser 2019 års löner.

Personalkategori	Kvinnor		Män		Totalt	
	Medel	Median	Medel	Median	Medel	Median
Undersköterska	26 137	26 580	24 922	24 515	26 094	26 530
Vårdbiträde	24 153	24 500	22 280	22 435	24 028	24 500
Stödassistent, gruppboende	25 434	25 908	25 618	26 100	25 489	26 050
Sjuksköterska, allmän	33 917	33 750	-	-	33 917	33 750
Sjuksköterska, specialist	36 617	37 450	-	-	36 617	37 450
Socialekreterare	35 232	35 000	33 717	33 150	35 005	34 891
Barnskötare	24 669	25 090	24 293	24 760	24 656	25 000
Förskollärare	30 737	30 650	32 452	32 452	30 799	30 732
Lärare, år 1-6	36 710	36 508	37 974	37 317	36 856	36 734
Lärare, år 7-9	35 733	35 587	38 438	37 882	36 357	36 212
Kock	25 652	25 963	25 406	25 763	25 617	25 963
Måltidspersonal	24 587	24 725	19 850	20 000	23 008	23 000

Obligatorisk sjukfrånvaroredovisning

Tabellen nedan visar sjukfrånvaro i procent av ordinarie arbetstid i timmar. Den totala sjukfrånvaron som redovisades för 2015 var 8,4 procent. Mellan åren 2017-2019 kan konstateras att den totala sjukfrånvaron ligger konstant, att sjukfrånvaron för männen har minskat, att sjukfrånvaron för de lägre åldersgrupperna ökar samt att långtidssjukfrånvaron minskar.

Sjukfrånvaro (%)	2019	2018	2017
Totalt	7,0	7,0	7,1
Kvinnor	8,2	7,9	8,0
Män	2,6	4,2	4,1
29 år och yngre	4,2	4,2	3,7
30–49 år	6,7	6,1	5,9
50 år och äldre	7,8	8,3	8,6
Långtidsfrånvaro mer än 60 dagar (% av totalt)	37,0	38,4	40,6

Årets direkta kostnader för sjukfrånvaro, det vill säga kostnader för sjuklön, uppgick till 8 400 tkr. Jämfört med året innan är det en minskning med 921 tkr.

Tillbud- och olycksfallsrapportering

Tillbud innebär en händelse som skulle kunna leda till att en medarbetare skadas eller blir sjuk. Tillbudsrapportering signalerar därmed problem i miljön och ska ses som en förebyggande del i det systematiska arbetsmiljöarbetet. Tillbud rapporteras och utreds internt. Allvarliga tillbud anmäls till Arbetsmiljöverket. Olycksfall innebär en händelse eller olycka som leder till att medarbetare skadas eller blir sjuk. Anmälan och utredning görs såväl internt som externt och går till Försäkringskassan och Arbetsmiljöverket i form av en arbetsskadeanmälan. En anmäld arbetsskada är inte liktydig med godkänd arbetsskada.

Under 2019 var antalet tillbudsrapporteringar totalt 11 och olycksfallsrapporteringar totalt 13. De vanligaste tillbud- och olycksfallsrapporteringarna handlar om hot eller hot om våld, lyft eller anmälningar av psykosocial karaktär.

Tillbud- och olycksfallsrapportering (antal)	Tillbud	Arbetsskador
Kommunstyrelsens förvaltning	3	0
Familj- och utbildningsförvaltningen	4	2
Omsorgsförvaltningen	2	9
Samhällsbyggnadsförvaltningen	2	2
Totalt	11	13

Pensionsavgångar

Under året som gått har 25 tillsvidareanställda medarbetare avgått med pension. Det är svårt att bedöma hur många personer som kommer att avgå med pension de närmaste åren eftersom det finns möjlighet att välja pensionstillfälle från åldern 62 till 68 år. Fram till år 2029 uppnår 241 personer ålder 65 år. Av dessa är 12 chefer. Totalt uppnår 34 procent av dagens tillsvidareanställda medarbetare 65 år inom tio år.

Uppnår 65 års ålder inom 10 år	Antal
Kommunstyrelsens förvaltning	7
Familj- och utbildningsförvaltningen	91
Omsorgsförvaltningen	107
Samhällsbyggnadsförvaltningen	36
Totalt	241

Pensionsförpliktelser, mkr	2019	2018	2017
Avsättningar för pensioner	48,7	54,9	55,1
Ansvarsförbindelser	225,9	238,1	263,4
Totalt	274,6	293,0	318,5

Intern kontroll

Enligt kommunallagen ska kommunstyrelsen ”leda och samordna förvaltningen av kommunens angelägenheter och ha uppsikt över övriga nämnders verksamhet”. Nämnderna å sin sida ska ”var och en inom sitt område se till att verksamheten bedrivs i enlighet med de mål och riktlinjer som fullmäktige har bestämt” och se till att den ”i interna kontrollen är tillräcklig”.

Smedjebackens kommunfullmäktige fastställde i december 2015 § 134, reglemente för intern kontroll inom Smedjebackens kommun.

Reglementet syftar till att säkerställa att styrelsen, nämnderna och de kommunala bolagen upprätthåller en tillfredsställande intern kontroll, d v s de ska med rimlig grad av säkerhet säkerställa att följande mål uppnås:

- Ändamålsenlig och kostnadseffektiv verksamhet
- Tillfredsställande rapportering och information av verksamheten
- Efterlevnad av tillämpliga lagar, föreskrifter, riktlinjer och instruktioner

År 2019

Kommunstyrelseförvaltningens internkontrollplan för 2019 har följts upp. Rapporten visar att flertalet områden har fungerande rutiner men till viss del behöver utvecklas vidare. De områden som har bristande rutiner; rapportering av delegationsbeslut och rutin för behandling av personuppgifter bör tas med i internkontrollplanen även för 2020. Kontrollområdet hantering av dagskassor kvarstår då ingen uppföljning skett under 2019.

Familje- och utbildningsnämnden har följt upp sin internkontrollplan. De elva målen för kansliet har följts upp och nio av dem påvisar fungerande rutiner, en rutin har brister och bör ses över samt en som ej längre är tillämplig. För IFO-verksamheten finns sex mål. En rutin fungerar, tre rutiner fungerar men behöver utvecklas samt en rutin där underlaget för kontroll varit för litet. För år 2020 finns en beslutad internkontrollplan.

Omsorgsnämnden har följt upp sina sju internkontrollmål i bokslutet. Alla målen har kontrollerats i enlighet med beslutad kontrollmetod. Resultaten har dokumenterats skriftligen. Bland de kontrollerade målen har inga allvarliga brister konstaterats. Dock återstår ett arbete med att under 2020 fortsätta utbilda personalen i GDPR.

Kulturnämnden har följt upp sina fyra kontrollmål. Rapporterna visar att kontrollområdena har fungerande rutiner, men processerna är pågående. Utifrån den risk- och väsentlighetsanalys som gjordes framgår att alla kontrollområdena har fungerande rutiner.

Miljö- och byggnadsnämnden har följt upp sina fem kontrollmål. Alla rutiner fungerar. Återstår att koppla ihop ärendehanteringssystem EDP-Vision med ekonomisystemet Unit4 för att kundfaktureringen på sikt ska förenklas och digitaliseras samt att fortsätta utveckla rutinen för fakturering av nybyggnadskartorna.

Bärkehus och SEAB har i protokoll för mars angivit att internkontrollplaner för 2019 har följts upp och att det finns fungerande rutiner.

WBAB har haft en interkontrollplan för 2019 med två fokusområden avtalstrohet och hantering av representation.

Smedjebackens Kommun och Kommunkoncern

Finansiell analys

Modell för finansiell analys

Smedjebackens kommun använder sig av en ekonomisk analysmodell som omfattar fyra olika aspekter av Smedjebackens kommuns ekonomi. Syftet med analysen är att tydliggöra existerande eller potentiella styrkor och svagheter avseende ekonomin i Smedjebackens kommun.

Fyra perspektiv

Den ekonomiska analysen bygger på fyra aspekter; det ekonomiska resultatet, kapacitetsutvecklingen, riskförhållanden samt kontrollen över den ekonomiska utvecklingen. Varje aspekt analyseras med hjälp av ett antal nyckeltal som har till uppgift att belysa ställning och utveckling inom den analyserade aspekten.

Resultat

Här kartläggs periodens resultat och dess orsaker. En eventuell obalans, det vill säga att kostnaderna överstiger intäkterna eller tendenser åt det hållet, är en signal som varnar för en urholkning sker av den finansiella motståndskraften. Under denna aspekt analyseras även nivån på investeringskostnaderna och dess utveckling.

Kapacitet

Den andra aspekten benämns kapacitet eller långsiktig betalningsberedskap. Här redovisas vilken finansiell motståndskraft kommunen har på lång sikt. Ju starkare kapacitet, desto mindre känslig är kommunen för konjunktursvängningar och perioder av nedgångar i ekonomin.

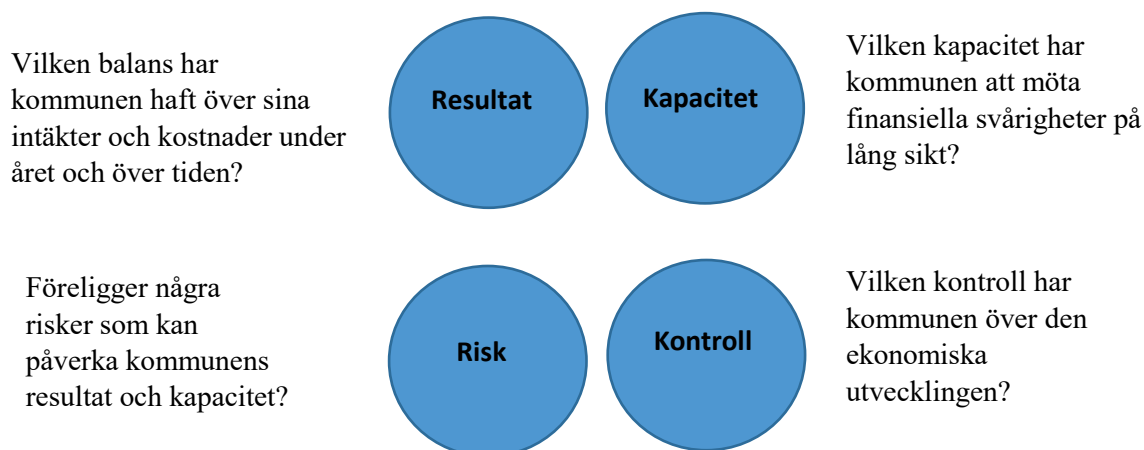
Risk

Med den tredje aspekten risk avses hur kommunen är exponerad finansiellt. En god ekonomisk hushållning innebär att kommunen i kort- och medellångt perspektiv inte behöver vidta drastiska åtgärder för att möta ekonomiska problem. Här diskuteras även kommunens pensionsskuld.

Kontroll

Med aspekten kontroll avses avslutningsvis hur upprättade ekonomiska planer och målsättningar följs. En bra följsamhet mot budget ger bra förutsättningar för att kunna uppnå god ekonomisk hushållning. Risk och kontroll hänger samman på så vis att båda visar förmågan att hantera problematiska situationer.

RK-modellen: Fyra perspektiv vid finansiell bedömning



Resultat - Kapacitet

Kommunen redovisar 2019 ett positivt resultat om 24,5 mkr. Budgeterat resultat var 18,0 mkr, vilket innebär att resultatet avviker mot budget med 6,5 mkr.

Verksamheternas nettokostnad

För att följa god ekonomisk hushållning bör en rimlig utveckling vara att skatteintäkterna tillsammans med generella statsbidrag ökar mer än verksamhetens nettokostnader. Jämfört med 2018 har dessa intäkter ökat med 17,8 mkr medan nettokostnaderna ökat med 12,4 mkr.

Nettokostnader och skatteintäkter per invånare	2015	2016	2017	2018	2019
Nettokostnader per invånare	49 630	51 453	53 745	54 529	55 673
Skatteintäkter per invånare	51 733	54 139	56 334	56 392	58 039

Finansnetto

Finansiella kostnader för 2019 uppgår till 4,5 mkr. Att jämföra med 2018 då kostnaden var 2,4 mkr. Den största förklaringen till ökningen är räntekostnaden för pensioner där en ökning skett med 1,3 mkr. I de finansiella kostnaderna för 2019 ingår också en nedskrivning av aktievärdet i FSF AB med 0,5 mkr.

I de finansiella intäkterna ingår borgensavgift gentemot dotterbolagen på 1,5 mkr samt utdelning från Kommuninvest på 1,7 mkr. Finansnetto för 2019 är negativt med 1,2 mkr.

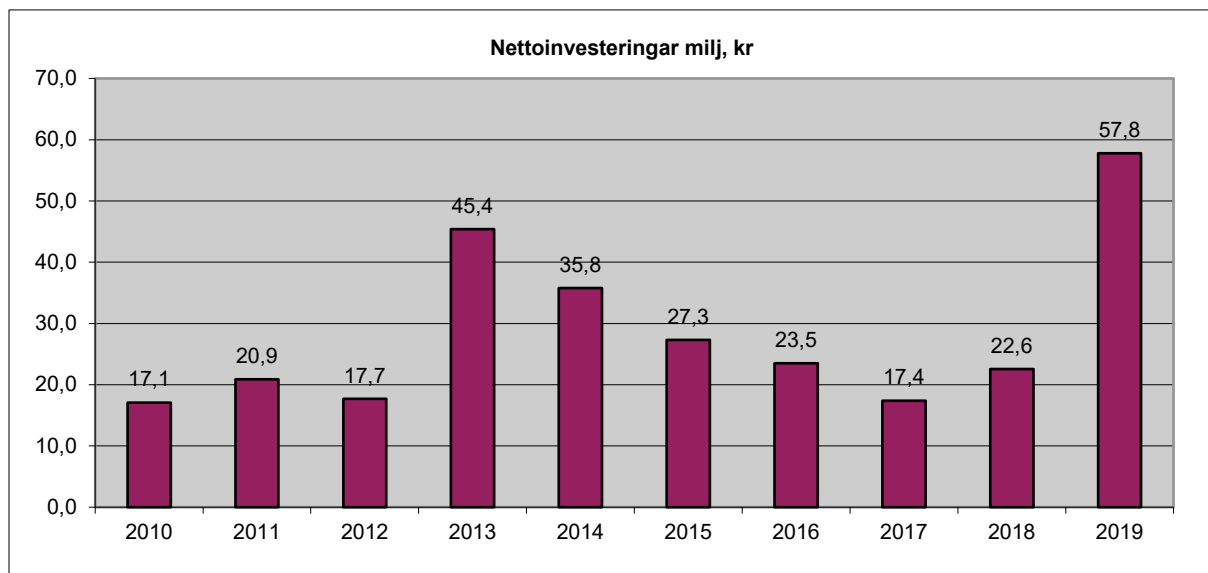
Finansnetto, mkr	2015	2016	2017	2018	2019
Finansiella intäkter	1,0	2,3	2,1	3,7	3,3
Finansiella kostnader	-8,4	-6,1	-3,9	-2,4	-4,5
Finansnetto	-7,4	-3,8	-1,8	1,3	-1,2

Investeringar

Årets investeringar i fastigheter och inventarier uppgår till 57,8 mkr. Budgeterade investeringar för 2019 var 103,3 mkr varav 62,5 mkr avsåg medel överflyttade från tidigare år.

Den största investeringsutgiften 30,6 mkr avser byggande av Strandängens förskola. Därefter följer energi- och klimatåtgärder för 9,8 mkr och Gång- och cykelvägar (GC-vägar) för 3,5 mkr.

Diagrammet nedan visar utvecklingen av investeringarna under en tioårsperiod.



Självfinansieringsgraden

Självfinansieringsgraden är ett mått som visar i vilken utsträckning de likvidamedel som genereras av den löpande verksamheten räcker till för att finansiera genomförda investeringar. Om genererade likvida medel är lika stora som investeringarna för perioden så är självfinansieringsgraden 100 procent. Den löpande verksamheten i kommunen har för år 2019 resulterat i ett nettoinflöde av likvida medel på 28,9 mkr, vilket även framgår av kassaflödesanalysen på sid 28.

Självfinansieringsgrad av investeringar, mkr

	2015	2016	2017	2018	2019
Medel från den löpande verksamheten	25,0	50,8	34,2	43,9	28,9
Investeringsvolym	27,3	23,5	17,4	22,6	62,5
Självfinansieringsgrad (%)	92%	216%	196%	194%	46%

Tillgångar och skulder

Anläggningstillgångarnas värde vid årets slut var 483,1 mkr.

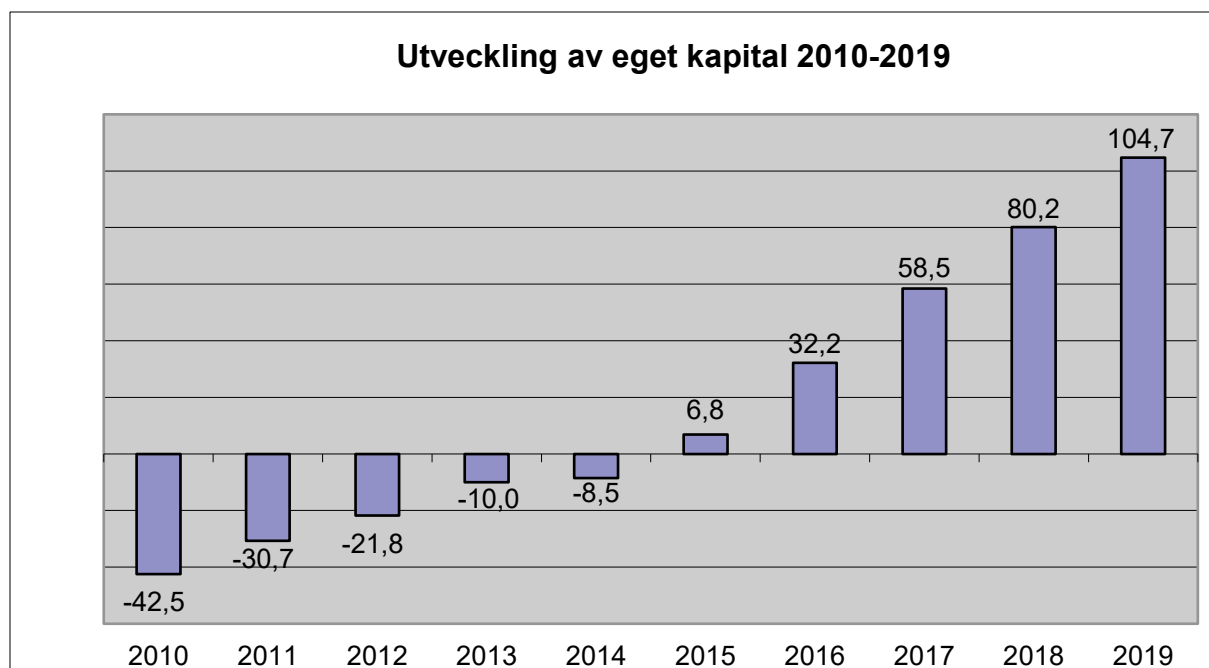
Kortfristiga fordringar har ökat med 8,0 mkr till 62,7 mkr. En del av ökningen beror på fordran för fastighetsskatten ökat.

Långfristiga skulder uppgår till 317,5 mkr. Det är en minskning från 2018 på 5,6 mkr varav amortering av lån utgör 2,9 mkr och avbetalning av leasingskuld för Allégården motsvarar 2,0 mkr. Ingen nyupplåning har skett under året förutom för att refinansiera lån som förfallit till betalning.

Kortfristiga skulder har ökat med 1,6 mkr till 122,7 mkr.

Eget kapital

Kommunens resultat på 24,5 mkr innebär att det egna kapitalet stärks med motsvarande belopp och uppgår därmed till 104,7 mkr. Under åren från 2000 fram till och med 2014 hade kommunen ett negativt eget kapital.



Betalningsförmåga

Soliditeten beskriver den långsiktiga betalningsförmågan och visar hur stor del av de totala tillgångarna som kommunen själv äger, det vill säga eget kapital i förhållande till totala tillgångar. Soliditeten uppgår 2019 till 17,6 procent, vilket är lågt men en förbättring från 2018 då soliditeten var 13,8 procent.

Risk – Kontroll

Likviditet

Likviditeten är ett mått på kommunens kortfristiga betalningsförmåga. Likviditetsmättet ställer tillgångar som lätt kan realiseras till likvida medel, i detta fall bankbehållningen i relation till kortfristiga skulder. Likviditeten uppgick 2019 till 37,3 procent och har varierat i storlek under den senaste femårsperioden. Ju högre andelen är, desto bättre kortfristig betalningsförmåga.

Likviditet	2015	2016	2017	2018	2019
%					
Likviditet	41,6	48,9	52,1	45,2	37,3

Borgensåtagande

Smedjebackens kommun har valt att driva vissa delar av sin verksamhet i bolagsform. Investeringar som gjorts inom bolagskoncernen har finansierats med lån med kommunal borgen. 176 mkr försvann i borgensåtagande mot övriga 1 januari 2018 med skatteväxlingen av lokaltrafiken till Region Dalarna som då tog över borgensåtagandet mot Transitio.

Borgensåtagande, mkr	2015	2016	2017	2018	2019
Kommunala bolag	370,6	366,8	485,6	562,5	620,0
Övriga	184,6	191,8	183,6	8,2	8,2
Totalt borgensåtagande	555,2	558,6	669,2	570,7	628,2

Pensionsskuld

Den förpliktelse som kommunen har att i framtiden betala ut pension redovisas på två olika sätt, enligt den så kallade ”blandmodellen”. De pensionsförpliktelser som har uppstått från och med 1998 och framåt, redovisas löpande under intjänandeperioden som en kostnad i resultaträkningen och som en avsättning i balansräkningen. Avsättningen för året uppgick till 48,8 mkr vilket innebär en minskning med 6,8 mkr jämfört med 2018. I takt med att denna del sedan utbetalas kommer ingen kostnad att belasta kommunen, eftersom kostnaden redan har redovisats vid tidpunkten för intjänandet.

De pensionsförpliktelser som uppstått före 1998 har inte löpande redovisats som en kostnad i kommunen. Denna del uppgick till 225,9 vilket är en minskning med 12,2 mkr. Eftersom intjänandet av dessa pensionsrätter inte har kostnadsförts tidigare innebär detta att 225,9 mkr kommer att belasta kommunen i form av kostnader, i takt med att de betalas ut. Kommunens totala pensionsskuld uppgår därmed till 274,7 mkr.

Pensionsåtagande inklusive särskild löneskatt, mkr	2015	2016	2017	2018	2019
Avsättning och kortfristig skuld	58,7	57,4	55,7	55,6	48,8
Ansvarsförbindelse	304,7	292,5	263,5	238,1	225,9
Totalt	363,4	349,9	319,2	293,7	274,7

Budgetföljsamhet

En viktig del i ledet att uppnå god ekonomisk hushållning är att det finns en god budgetföljsamhet i kommunen. Uppföljning av verksamhetens nettokostnad visar en avvikelse på -1,7 mkr jämfört med budget. Motsvarande avvikelse 2018 var -17,2 mkr.

Den gemensamma finansieringen såsom skatter, pensioner och finansiell verksamhet redovisade en budgetavvikelse på +15,0 mkr. Motsvarande avvikelse 2018 var +20,1 mkr.

Känslighetsanalys

En kommun påverkas många gånger av händelser utanför dess egen kontroll. I tabellen nedan åskådliggörs på vilket sätt en förändring av ett antal faktorer kunnat påverka Smedjebackens kommuns resultat 2019.

Känslighetsanalys

<u>Händelse</u>	<u>Årlig resultateffekt</u>
Befolkningsförändring med 100 personer	(+/-) 5,4 mkr
Förändrad utdebitering med 1 krona	(+/-) 23,9 mkr
Intäktsförändring med 1 procent	(+/-) 1,1 mkr
Bruttokostnadsförändring med 1 procent	(+/-) 7,0 mkr
Ränteförändring med 1 procent	(+/-) 2,5 mkr

Identifierade styrkor och svagheter

Den finansiella analysens syfte är att tydliggöra ekonomiska styrkor och svagheter i kommunen. Här redovisas några områden som är viktiga att lyfta fram.

Under 2018 ökade kommunens kostnader mer än kommunens intäkter, men den trenden bröts för 2019 då kommunens intäkter ökade under året med 5,3 mkr jämfört med ökningen av kostnaderna 2,4 mkr.

Kommunens pensionsutbetalningar är fortsatt höga. Den del av pensionsskulden som redovisas som ansvarsförbindelse minskar successivt. Det är viktigt inför framtiden, dels att kostnaderna kan finansieras och dels att tillräcklig likviditet finns för att klara utbetalningarna.

Den ackumulerade investeringsbudgeten ökar när planerade investeringar inte kommer igång som beräknat, det är viktigt att kommunikationen i organisationen är god så likviditetsplaneringen harmoniserar med investeringskostnaderna.

Smedjebackens kommun klarar av att hålla budgeten och redovisar ett positivt resultat för år 2019. Prognossäkerheten bör dock förbättras för att bidra till att ekonomiska beslut inte fattas på felaktiga grunder. Det blir viktigt att samtliga nämnder analyserar sin verksamhet och sina resultat för att därefter fatta beslut om eventuella åtgärder. I den ekonomiska situation och med de stora utmaningar som kommunen står inför de närmaste åren kommer det att fortsatt krävas omfattande arbete från samtliga nämnder för att upprätthålla en ekonomi i balans.

Redovisningsmodell

Den kommunala redovisningslagen reglerar kommunernas redovisningsmodell. Här framgår att den ska innehålla resultaträkning, balansräkning och finansieringsanalys för kommunen och kommunkoncernen. För att komplettera analysunderlaget så används även tabellen driftredovisning för kommunen.

Resultaträkningen

Resultaträkningen är en sammanfattning av årets intäkter och kostnader. Om intäkterna överstiger kostnaderna innebär det att ett överskott tillförs det egna kapitalet. Detta i sin tur innebär att den ekonomiska ställningen förbättrats. Resultaträkningen är indelad i två delar. Den första delen benämns verksamhetens nettokostnader. Detta är det resultat som man får genom att verksamhetens intäkter minskas med verksamhetens kostnader och avskrivningar. Nettokostnaden är den del av verksamhetens kostnader som återstår att finansiera genom skattemedel. I den andra delen redovisas kommunens inkomstkällor: skatter och generella statsbidrag. Här redovisas även kommunens finansiella intäkter och kostnader. Verksamhetens nettokostnader minskas med skatteintäkter och finansnetto, vilket utgör resultatet efter finansiella poster. För koncernen tillkommer sedan årets skattekostnader och förändring av latent skatt. Därefter framkommer årets resultat. Detta är det resultat som överförs till balansräkningen och utgör posten årets resultat i redovisningen av eget kapital. Genom att årets resultat förs över till balansräkningen så "nollställs" resultaträkningen och nästa års intäkter och kostnader kan börja redovisas.

Balansräkningen

Balansräkningen visar den ekonomiska ställningen vid bokslutstillfället. Balansräkningen är uppdelad i tre delar; tillgångar, skulder och eget kapital. I balansräkningen framgår till vilket värde tillgångar är bokförda. Tillgångarna delas upp i anläggningstillgångar och omsättningstillgångar. Med anläggningstillgångar avses tillgångar vars syfte är att stadigvarande brukas i verksamheten exempelvis fastigheter och inventarier. Omsättningstillgångar innefattar tillgångar som förväntas förbrukas inom ett år, så som kassa, fordringar och lager. På motsvarande sätt är skulderna uppdelade i kortfristiga och långfristiga skulder samt avsättningar. Kortfristiga skulder förfaller till betalning inom ett år medan de långfristiga skulderna sträcker sig över flera år. Avsättningar är att betrakta som skuld för vilken det exakta beloppet inte är känt och inte heller när den ska betalas. I en balansräkning är alltid värdet av tillgångarna lika stort som värdet av skulderna och det egna kapitalet tillsammans.

Finansieringsanalys/Kassaflödesanalys

Kassaflödesanalysen beskriver flödet av likvida medel till och från kommunen under året. In- och utflödet av likvida medel påverkas exempelvis av inbetalningar av skattepengar, betalningar av fakturor eller upptagande av lån. Kassaflödesanalysen är uppdelad i sektorerna löpande verksamhet, investeringsverksamhet och finansieringsverksamhet. De medel som genereras från den löpande verksamheten kan användas till investeringar eller för att amortera lån. Summan av de tre sektorerna redovisas på raden "Årets kassaflöde".

Resultaträkning

Miljoner kronor		Kommunen		Kommunkoncernen	
		Årsbokslut 2019	Årsbokslut 2018	Årsbokslut 2019	Årsbokslut 2018
	Not				
Verksamhetens intäkter	Not 1	110,3	122,4	348,1	287,6
<i>varav jämförelsestörande poster</i>		0,0	0,0	0,0	0,0
Verksamhetens kostnader	Not 2	-700,5	-701,2	-912,0	-838,4
Avskrivningar	Not 3	-16,3	-15,4	-40,5	-40,6
Verksamhetens nettokostnader		-606,5	-594,1	-604,3	-591,5
Skatteintäkter	Not 4	532,5	515,2	532,5	515,2
Utjämnning och generella statliga bidrag	Not 5	99,8	99,3	99,8	99,3
Finansiella intäkter	Not 6	3,3	3,7	2,2	2,8
Finansiella kostnader	Not 7	-4,5	-2,4	-6,9	-2,5
Årets resultat	Not 8	24,5	21,7	23,3	23,3

Balansräkning

Miljoner kronor		Kommunen		Kommunkoncernen	
		Årsbokslut 2019	Årsbokslut 2018	Årsbokslut 2019	Årsbokslut 2018
	Not				
Tillgångar					
Anläggningstillgångar					
<i>Materiella anläggningstillgångar</i>					
Mark, byggnader och tekniska anläggningar	Not 9	422,7	380,8	1 163,4	1 066,3
Maskiner och inventarier	Not 10	14,9	15,2	21,4	20,9
Finansiella anläggningstillgångar	Not 11	45,5	41,3	14,5	14,3
Summa anläggningstillgångar		483,1	437,2	1 199,3	1 101,5
Omsättningstillgångar					
Förråd, lager, exploateringsfastigheter	Not 12	3,0	3,0	6,9	5,7
Kortfristiga fordringar	Not 13	62,7	54,7	119,8	95,0
Kassa och bank	Not 14	45,8	85,1	117,7	136,0
Summa omsättningstillgångar		111,5	142,8	244,4	236,7
Summa tillgångar		594,5	580,1	1 443,7	1 338,3
Eget kapital, avsättningar och skulder					
Eget kapital					
Varav årets resultat		24,5	21,7	23,3	23,3
Varav övrigt eget kapital		80,2	58,5	186,0	152,3
Summa eget kapital		104,7	80,2	209,2	175,6
Avsättningar					
Avsättningar för pensioner	Not 16	48,8	55,0	48,8	55,0
Övriga avsättningar		0,9	0,6	0,9	0,6
Summa avsättningar		49,6	55,6	49,6	55,6
Skulder					
Långfristiga skulder	Not 17	317,5	323,1	969,0	917,0
Kortfristiga skulder	Not 18	122,7	121,1	215,8	190,1
Summa skulder		440,2	444,3	1 184,8	1 107,1
Summa eget kapital, avsättningar och skulder		594,5	580,1	1 443,7	1 338,3
Poster inom linjen					
Borgensåtagande	Not 19	628,2	570,7	8,6	8,6
Pensionsförpliktelser äldre än 1998	Not 20	225,9	238,1	225,9	238,1

Kassaflödesanalys

Miljoner kronor		Kommunen		Kommunkoncernen	
		Årsbokslut 2019	Årsbokslut 2018	Årsbokslut 2019	Årsbokslut 2018
	Not				
Den löpande verksamheten					
Årets resultat		24,5	21,7	29,0	23,3
Justering för av- och nedskrivningar		16,2	15,4	45,4	40,6
Justering för övriga ej likviditetspåverkande poster	Not 21	-12,1	-0,1	-14,9	0,1
<i>Medel från verksamheten före förändring av rörelsekapital</i>		28,6	37,0	59,5	64,0
Ökning (-)/Minskning (+) kortfristiga fordringar		-7,9	9,7	-7,5	-20,0
Ökning (-)/Minskning (+) förråd		0,0	0,0	-1,2	-0,1
Ökning (+)/Minskning (-) kortfristiga skulder		1,5	-2,8	14,0	-15,8
Kassaflöde från den löpande verksamheten		22,2	43,9	64,8	28,1
Investeringsverksamheten					
Investering i materiella anläggningstillgångar	Not 22	-51,1	-22,6	-136,0	-242,0
Försäljning av materiella anläggningstillgångar	Not 23	0,3	0,0	1,7	125,6
Investering i finansiella anläggningstillgångar		-5,0	0,0	-1,1	-3,3
Försäljning av finansiella anläggningstillgångar		0,0	0,0	0,0	2,9
Kassaflöde från investeringsverksamheten		-55,8	-22,6	-135,4	-116,9
Finansieringsverksamheten					
Leasingavtal	Not 24	-2,0	-0,5	-2,0	-0,5
Nya lån	Not 24	0,0	0,0	71,0	149,4
Ökning långfristiga skulder	Not 24	0,0	0,0	-0,4	42,8
Amortering av skuld	Not 24	-3,0	-5,6	-15,7	-69,3
Ökning/minskning kortfristig del	Not 24	-0,7	0,0	-0,6	0,0
Ökning/minskning av långfristiga fordringar	Not 25	0,0	-1,0	0,0	-1,0
Investeringsbidrag		0,0	0,0	0,0	0,0
Kassaflöde från finansieringsverksamheten		-5,7	-7,1	52,3	121,5
Årets kassaflöde		-39,3	14,2	-18,3	32,7
Likvida medel vid årets början		85,1	70,9	136,0	103,1
Likvida medel vid årets slut		45,8	85,1	117,7	135,8

Noter

Not 1 Verksamhetsens intäkter

Kommunen	2019	2018
Försäljningsintäkter	6,1	5,3
Taxor och avgifter	23,8	22,6
Hyror och arrenden	17,1	16,3
Bidrag	55,4	71,4
Försäljning av verksamhet och konsulttjänster	7,4	6,9
Exploateringsintäkter	0,5	0,0
Jämförelsestörande intäkter	0,0	0,0
Summa	110,3	122,4

Koncernen	2019	2018
Försäljningsintäkter	6,1	5,3
Taxor och avgifter	189,5	133,6
Hyror och arrenden	89,2	70,4
Bidrag	55,4	71,4
Försäljning av verksamhet och konsulttjänster	7,4	6,9
Exploateringsintäkter	0,0	0,0
Jämförelsestörande intäkter	0,5	0,0
Summa	348,1	287,6

Not 2 Verksamhetsens kostnader

Kommunen	2019	2018
Löner och sociala avgifter	-383,7	-383,5
Pensionskostnader	-33,4	-40,0
Övriga personalkostnader	-5,1	-4,7
Köp av anläggnings- och underhållsmaterial	-0,4	-7,4
Bränsle, energi och vatten	-15,9	-15,4
Köp av huvudverksamhet	-106,3	-105,2
Köp av stödverksamhet	-22,6	-24,7
Konsultkostnader	-9,3	-7,5
Lokal- och markhyror	-17,6	-16,3
Övriga lokalkostnader	-8,9	-8,0
Övriga tjänster	-4,3	-4,4
Lämnade bidrag	-25,6	-26,1
Realisationsförluster och utrangeringar	0,0	0,0
Övriga kostnader	-67,4	-58,0
Summa	-700,5	-701,2

Koncernen	2019	2018
Löner och sociala avgifter	-496,3	-455,1
Pensionskostnader	-33,4	-43,3
Övriga personalkostnader	-5,1	-4,7
Köp av anläggnings- och underhållsmaterial	-5,7	-55,0
Bränsle, energi och vatten	-15,9	-15,4
Köp av huvudverksamhet	-106,3	-102,5
Köp av stödverksamhet	-22,6	-24,7
Konsultkostnader	-9,3	-9,3
Lokal- och markhyror	-17,6	-16,3
Övriga lokalkostnader	-8,9	-8,0
Övriga tjänster	-4,3	-8,8
Lämnade bidrag	-25,6	-26,1
Realisationsförluster och utrangeringar	0,0	0,0
Bolagsskatt	0,0	0,0
Övriga kostnader	-161,0	-69,2
Summa	-912,0	-838,4

Not 3 Avskrivningar

Kommunen	2019	2018
Mark, byggnader och tekniska anläggningar	-12,9	-12,6
Allégården	-1,6	-1,7
Justering komponentavskrivning	1,8	1,9
Maskiner och inventarier	-3,2	-3,0
Nedskrivning	-0,4	0,0
Summa	-16,3	-15,4

Koncernen	2019	2018
Mark, byggnader och tekniska anläggningar	-35,5	-34,4
Maskiner och inventarier	-4,6	-4,6
Nedskrivning	-0,4	-1,6
Summa	-40,5	-40,6

Not 4 Skatteintäkter

Kommunen och koncernen	2019	2018
Preliminär kommunalskatt	536,9	517,5
Preliminär slutavräkning innevarande år	-4,9	-0,7
Slutavräkningsdifferens föregående år	0,5	-1,6
Summa	532,5	515,2

Not 5 Utjämnning och generella statliga bidrag

Kommunen och koncernen	2019	2018
Inkomstutjämningsbidrag	96,9	96,4
Kommunal fastighetsavgift	25,2	25,2
Bidrag för LSS utjämnning	-13,2	-15,4
Kostnadsutjämningsavgift	-23,8	-19,0
Strukturbidrag	3,0	3,0
Generellt bidrag	4,1	7,3
Regleringsavgift	7,6	1,7
Summa	99,8	99,3

Not 6 Finansiella intäkter

Kommunen	2019	2018
Ränteintäkter	0,0	0,0
Aktieutdelning	1,7	2,2
Borgensavgifter	1,5	1,3
Övriga finansiella intäkter	0,1	0,2
Summa	3,3	3,7

Koncernen	2019	2018
Ränteintäkter	0,3	0,3
Aktieutdelning	1,8	2,3
Borgenavgifter	0,0	0,0
Övriga finansiella intäkter	0,2	0,3
Summa	2,2	2,8

Not 7 Finansiella kostnader

Kommunen	2019	2018
Räntekostnader lån	-2,3	-2,0
Räntekostnad pensionsskuld	-1,7	-0,4
Övriga finansiella kostnader	-0,5	0,0
Summa	-4,5	-2,4

Koncernen	2019	2018
Räntekostnader lån	-4,6	-2,1
Räntekostnad pensionsskuld	-1,7	-0,4
Borgensavgift	0,0	0,0
Övriga finansiella kostnader	-0,5	0,0
Summa	-6,9	-2,5

Not 8 Resultat enligt balanskravsutredning

Kommunen	2019	2018
Årets resultat enligt resultaträkning	24,5	21,7
Realisationsvinster	0,0	0,0
Realisationsförluster	0,0	0,0
Årets resultat enligt balanskravsjusteringar	24,5	21,7
Resultatutjämningsreserv	0,0	0,0
Årets balanskravsresultat	24,5	21,7

Not 9 Mark, byggnader och tekniska anläggningar

Kommunen	2019	2018
Anskaffningsvärden		
Vid årets början	380,8	373,9
Årets anskaffningar	47,9	19,3
Omklassificering	6,7	0,0
Årets avyttringar/utrangeringar	0,0	0,0
Avskrivning	-12,7	-12,4
Bokfört värde	422,7	380,8
Anskaffningsvärde	588,9	534,3
Ackumulerade avskrivningar	-166,2	-153,5
Bokfört värde	422,7	380,8

Koncernen	2019	2018
Anskaffningsvärden		
Vid årets början	1 066,3	988,8
Årets anskaffningar	123,1	113,5
Omklassificering	15,8	0,0
Årets avyttringar/utrangeringar	-6,3	0,0
Justering komponentavskrivning	0,0	0,0
Avskrivning	-35,6	-34,4
Nedskrivning	0,0	-1,6
Bokfört värde	1 163,4	1 066,3
Anskaffningsvärde	1 902,9	1 770,2
Ackumulerade avskrivningar	-739,5	-703,9
Bokfört värde	1 163,4	1 066,3

Not 10 Maskiner och inventarier

Kommunen	2019	2018
Anskaffningsvärden		
Vid årets början	15,2	14,9
Årets anskaffningar	3,2	3,3
Omklassificering	0,0	0,0
Årets avyttringar/utrangeringar	-0,3	0,0
Avskrivning	-3,2	-3,0
Nedskrivning	0,0	0,0
Bokfört värde	14,9	15,2
Anskaffningsvärde	44,7	41,9
Ackumulerade avskrivningar	-29,8	-26,7
Bokfört värde	14,9	15,2

Koncernen	2019	2018
Anskaffningsvärden		
Vid årets början	20,9	19,5
Årets anskaffningar	5,9	6,0
Omklassificering	0,0	0,0
Årets avyttringar/utrangeringar	-0,7	0,0
Avskrivning	-4,8	-4,6
Nedskrivning	0,0	0,0
Bokfört värde	21,4	20,9
Anskaffningsvärde	77,0	71,7
Ackumulerade avskrivningar	-55,6	-50,8
Bokfört värde	21,4	20,9

Not 11 Finansiella anläggningstillgångar

Kommunen	2019	2018
Aktier och andelar		
Aktier Falun-Borlänge regionen	0,1	0,1
Aktier Bolaget Utveckling i Dalarna Holding AB	0,2	0,1
Aktier Smedjebacken kommuns Förvaltnings AB	36,0	31,0
Aktier industriellt UC i Dalarna AB	0,1	0,1
Aktier kommunaktiebolaget	0,0	0,0
Aktier Inera AB	0,0	0,0
Andelar Kommuninvest	2,5	2,5
Andelar Dala Vindkraft	0,7	0,8
Andelar Kommunassurans Syd Försäkrings AB	0,7	0,7
Andelar FSF AB Småkom	1,8	2,3
Summa	42,1	37,6
Långfristiga fordringar		
Förlagslån Kommuninvest	1,8	1,8
Utlämnat lån, Vads bystuga	0,7	0,7
Utlämnat lån, Malingsbo bygdegård	0,0	0,0
Utlämnat lån, Hagge byalag	0,2	0,2
Utlämnat lån, Gubbo Folkets Hus	0,0	0,0
Leasingavtal fordon	0,8	1,0
Summa finansiella anläggningstillgångar	3,4	3,7
Koncernen	2019	2018
Aktier och andelar		
Aktier Falun-Borlänge regionen	0,1	0,1
Aktier Bolaget Utveckling i Dalarna Holding AB	0,2	0,1
Aktier Smedjebacken kommuns Förvaltnings AB	0,0	0,0
Aktier industriellt UC i Dalarna AB	0,1	0,1
Aktier kommunaktiebolaget	0,0	0,0
Aktier Inera AB	0,0	0,0
Förlagslån Kommuninvest	1,8	1,8
Andelar Kommuninvest	2,5	2,5
Andelar Dala Vindkraft	0,7	0,8
Andelar FSF AB Småkom	1,8	2,3
Andelar Kommunassurans Syd Försäkrings AB	0,7	0,7
Leasingavtal fordon	0,8	1,0
Utlämnade lån	0,9	0,9
Långfristiga fordringar o aktier dotterbolag	0,5	0,0
Övriga långfristiga värdepappersinnehav	4,5	4,0
Summa	14,5	14,3

Not 12 Förråd, lager exploateringsfastigheter

Kommunen	2019	2018
Lager och förråd	0,3	0,3
Exploateringsfastigheter	2,7	2,7
Summa	3,0	3,0
Koncernen	2019	2018
Lager och förråd	4,1	2,9
Exploateringsfastigheter	2,7	2,7
Summa	6,9	5,7

Not 13 Fordringar

Kommunen	2019	2018
Kundfordringar	7,1	6,6
Interimsfordringar	18,1	10,7
Mervärdesskatt	14,4	9,8
Avräkning kommunalskatt	0,0	0,0
Statsbidrag	20,8	16,8
Övriga fordringar	2,3	10,8
Summa	62,7	54,7
Koncernen	2019	2018
Kundfordringar	31,4	25,5
Interimsfordringar	18,1	21,8
Mervärdesskatt	15,3	12,3
Avräkning kommunalskatt	0,0	0,0
Statsbidrag	20,8	16,8
Övriga fordringar	34,1	18,6
Summa	119,8	95,0

Not 14 Kassa och bank

Kommunen	2019	2018
Bank och plusgiro	45,8	85,1
Kontantkassor	0,0	0,1
Summa	45,8	85,1
Koncernen	2019	2018
Bank och plusgiro	117,7	136,0
Kontantkassor	0,0	0,1
Summa	117,7	136,0

Not 15 Eget kapital

Kommunen	2019	2018
Ingående eget kapital	80,2	58,5
Årets resultat	24,5	21,7
Summa	104,7	80,2

Koncernen	2019	2018
Ingående eget kapital	175,6	140,1
Justering ny koncern	10,3	12,2
Årets resultat	23,3	23,3
Summa	209,2	175,6

Not 16 Avsättningar för pensioner

Kommunen	2019	2018
Ålderspension inkl. löneskatt	48,8	55,6
Garanti/visstidspension inkl. löneskatt	0,0	0,0
Summa	48,8	55,6

Specifikation	2019	2018
IB pensioner exkl GP	55,0	54,9
Årets förändring	-6,4	0,2
Finansiell del	1,4	0,4
Löneskatt	-1,2	0,2
IB Garantipensioner	0,0	0,4
Årets förändring GP	0,0	-0,3
Löneskatt	0,0	-0,1
UB pensioner exkl GP	48,8	55,6
UB Garantipensioner	0,0	0,0
Summa	48,8	55,6

Not 17 Långfristiga skulder

Kommunen	2019	2018
Lån i banker och kreditinstitut	266,2	269,1
<i>varav kortfristig del</i>	<i>0,0</i>	<i>0,7</i>
Långfristig leasingkuld	46,7	48,8
Utnyttjad checkräkningskredit	0,0	0,0
Övriga långfristiga skulder	4,6	5,2
Summa	317,5	323,1

Koncernen	2019	2018
Lån i banker och kreditinstitut	917,7	820,1
<i>varav kortfristig del</i>	<i>0,0</i>	<i>0,9</i>
Långfristig leasingkuld	46,7	48,8
Utnyttjad checkräkningskredit	0,0	0,0
Övriga långfristiga skulder	4,6	48,1
Summa	969,0	917,0

Not 18 Kortfristiga skulder

Kommunen	2019	2018
Leverantörsskulder	29,9	32,3
Interimsskulder	52,2	46,6
Mervärdesskatt, punktskatt	1,0	0,8
Kortfristig del av långfristig skuld	0,0	0,7
Personalrelaterad skuld	39,7	40,7
Summa	122,7	121,1

Koncernen	2019	2018
Leverantörsskulder	60,1	51,1
Interimsskulder	110,0	91,7
Mervärdesskatt, punktskatt	6,1	0,8
Kortfristig del av långfristig skuld	0,0	0,9
Personalrelaterad skuld	39,7	45,5
Summa	215,8	190,1

Not 19 Borgensåtaganden

Kommuninvest AB

Smedjebackens kommun har 2 juni 1994 ingått en solidarisk borgen såsom för egen skuld för Kommuninvest i Sverige AB:s samtliga nuvarande och framtida förpliktelser. Samtliga 278 kommuner som per 2019-12-31 var medlemmar i Kommuninvest ekonomisk förening har ingått likalydande borgensförbindelser.

Mellan samtliga medlemmar i Kommuninvest ekonomisk förening har ingåtts ett regressavtal som reglerar fördelningen av ansvaret mellan medlemskommunerna vid ett eventuellt ianspråkstagande av ovan nämnd borgensförbindelse. Enligt regressavtalet ska ansvaret fördelas dels i förhållande till storleken på de medel som respektive medlemskommun lånat av Kommuninvest i Sverige AB, dels i förhållande till storleken på medlemskommunernas respektive insatskapital i Kommuninvest ekonomisk förening. Vid en uppskattning av den finansiella effekten av Smedjebackens kommuns ansvar enligt ovan nämnd borgensförbindelse, kan noteras att per 2019-12-31 uppgick Kommuninvest i Sverige AB:s totala förpliktelser till 460 925 942 275 kronor och totala tillgångar till 460 364 563 304 kronor. Kommunens andel av de totala förpliktelserna uppgick till 934 202 482 kronor och andelen av de totala tillgångarna uppgick till 937 761 998 kronor.

Forts. Not 19 Borgensåtaganden

Kommunen	2019	2018
Övriga borgensåtaganden		
Smedjebacken Energi AB	79,0	79,0
Smedjebacken Energi Nät AB	0,0	1,7
Bärkehus AB	361,0	361,0
Barken Vatten & Återvinning AB	160,0	80,8
WBAB*	20,0	40,0
Övriga	8,2	8,2
Summa	628,2	570,7

* Smedjebackens andel 50%

Koncernen	2019	2018
Övriga borgensåtaganden		
Övriga	8,6	8,6
Summa	8,6	8,6

Not 20 Pensionsförpliktelser

Kommunen	2019	2018
Ingående ansvarsförbindelse	238,1	263,5
Försäkring IPR	0,0	-20,4
Aktualisering	0,0	-0,7
Ränteuppräknig	1,7	2,7
Basbeloppsuppräknig	5,7	4,3
Förändring diskonteringsränta	0,0	0,0
Övrigt	-5,7	3,5
Årets utbetalning	-13,9	-14,7
Summa	225,9	238,1

Not 21 Just. för ej likviditetspåverkande transaktioner

Kommunen	2019	2018
Omklassificering anläggningstillgångar	-6,7	0,0
Förändring pensioner och övriga avsättningar	-5,9	-0,1
Nedskrivning aktier	0,5	0,0
Summa	-12,1	-0,1

Not 22 investeringar i materiella tillgångar

Kommunen	2019	2018
Maskiner och inventarier	-3,2	-3,3
Byggnader och mark	-47,9	-19,3
Summa	-51,1	-22,6

Not 23 Försäljningar i finansieringsanalys

Kommunen	2019	2018
Försäljningspris maskiner och inventarier	0,3	0,0
Summa	0,3	0,0

Not 24 Förändring av låneskuld

Kommunen	2019	2018
Förändring leasingsskuld	-2,0	-0,5
Nya lån	0,0	0,0
Ökning långfristiga skulder	0,0	0,0
Amortering av skuld	-3,0	-5,6
Förändring kortfristig del	-0,7	0,0
Summa	-5,7	-6,1

Not 25 Förändring av långfristiga fordringar

Kommunen	2019	2018
Förändring utlämnade lån	0,0	-0,5
Leasingtillgång	0,0	-0,5
Summa	0,0	-1,0

Sammanställd redovisning

Den sammanställda redovisningen (kommunkoncernen) omfattar Smedjebackens kommun och dess direkt och indirekt helägda bolag. Inom kommunkoncernen pågår arbete med flera koncerngemensamma frågor.

Respektive företags resultat efter finansiella poster och före eliminering av interna transaktioner och skatt					
Belopp i miljoner kronor	Årets resultat	Tillgångar	Eget kapital	Avsättningar	Skulder
Smedjebackens kommun org.nr: 212000-2205	24,5	594,5	104,7	49,6	440,2
Smedjebackens Kommuns Förvaltnings AB org.nr: 559145-4672	0,0	36,4	35,9	0,0	0,5
Barken Vatten & Återvinning AB org.nr: 559145-4664	0,0	220,5	0,5	0,0	220,0
Bärkehus AB org.nr: 556527-4023	-1,6	446,1	61,7	0,0	384,4
Smedjebacken Energi AB org.nr: 556223-4566	6,1	181,6	68,3	0,0	113,3
Smedjebacken Energi Nät AB org.nr: 556527-8719	3,5	23,4	8,9	0,0	14,5
WBAB org.nr: 559031-4380	0,0	42,8	1,0	0,0	41,8
Totalt	32,5	1 545,3	281,0	49,6	1 214,7

Syftet med den sammanställda redovisningen är att ge en samlad bild av kommunens totala ekonomiska åtagande oavsett verksamhetsform.

Kommunen har därutöver mindre ägarandelar i följande företag:

- Dalatrafik AB
- Falun-Borlänge Regionen AB
- Bolaget Utveckling i Dalarna Holding AB
- Industri UC Dalarna
- Kommuninvest ekonomisk förening
- Dala Vindkraft
- Förenade Småkommuners Försäkrings AB
- Kommunassurans Syd Försäkrings AB
- Inera AB

Kommunen har även indirekt, via dotterbolagen, ägarandelar i följande företag:

- Dala Vind AB
- Dala Vindkraft Ekonomisk förening
- Vindela Ekonomisk förening
- Äppelbo Vind Ekonomisk förening
- Söderbärke Bioenergi AB
- Värmek
- Sveriges Allmännyttiga Bostadsföretag AB
- Husbyggnadsvaror i förening

Utgångspunkten för den sammanställda redovisningen är resultat- och balansräkningarna för kommunen och dotterbolagen. Interna mellanhavanden mellan de ingående enheterna i koncernen elimineras.

Redovisningen har upprättats enligt förvärvsmetoden med proportionell konsolidering. Med förvärvsmetoden menas att det av kommunen vid förvärvstillfället förvärvade kapitalet har eliminerats. Därefter intjänat eget kapital har räknats in i koncernens egna kapital. Med proportionell konsolidering menas att dotterföretag som inte är helägda tas med endast till ägd andel. Interna transaktioner mellan enheterna i koncernen har eliminerats i allt väsentligt.

Ur koncernens synpunkt anses dotterföretagens obeskattade reserver helt och hållet utgöra eget kapital. Följaktligen har inte öknings- och minskningar av obeskattade reserver (bokslutsdispositioner) till någon del räknats som kostnader och intäkter i koncernresultaträkningen.

Koncerninterna ekonomiska engagemang						
Organisation	Försäljning		Borgensavgifter		Borgen	
	mkr		tkr		mkr	
	Intäkt	Kostnad	Intäkt	Kostnad	Givare	Mottagare
Smedjebackens kommun	9,2	75,2	1 453,1		620,0	
Smedjebackens kommuns förvaltnings AB						
Barken Vatten & Återvinning AB	8,9	44,6		300,8		160,0
Bärkehus AB	64,7	32,6		902,5		361,0
Smedjebacken Energi AB	15,2	2,5		199,9		79,0
Smedjebacken Energi Nät AB	16,3	0,1				
WBAB	44,6	4,0		50,0		20,0
Summa	158,9	158,9	1 453,1	1 453,1	620,0	620,0

Koncerninterna ekonomiska engagemang				
Organisation	Fordran/skuld		Aktieinnehav	
	mkr			
	Tillgång	Skuld+Ek	Tillgång	Skuld+Ek
Smedjebackens kommun	3,4	6,6	35,9	
Smedjebackens kommuns förvaltnings AB				35,9
Barken Vatten & Återvinning AB	0,5	9,3		
Bärkehus AB	8,5	5,8		
Smedjebacken Energi AB	5,3	1,2	0,1	
Smedjebacken Energi Nät AB	2,9	0,6		0,1
WBAB	8,8	6,0		
Summa	29,5	29,5	36,0	36,0

Sammanfattande finansiell analys

Totalt redovisar kommunkoncernen ett resultat efter eliminering av interna transaktioner och skatt på 23,3 mkr, vilket är samma resultatnivå som föregående år.

Investeringsvolymen uppgick 2019 till 135,4 mkr (116,9).

Under de senaste fem åren har bruttoinvesteringar gjorts i materiella anläggningstillgångar för närmare 581 mkr.

Skuldsättningsgraden uppgår till 79 % och har legat tämligen konstant under den senaste tre åren trots att stora investeringar gjorts i höghus, demensboende och ny förskola.

Koncernens långsiktiga betalningsförmåga, soliditeten ligger nu på 18 procent. Då soliditeten mäts med hänsyn till pensionsförpliktelser som redovisats som ansvarsförbindelser, är den fortfarande negativ, men den har gått från -32 procent 2012 till -1 procent 2019.

Kommunstyrelsen/kommunstyrelseförvaltningen

Redovisning (tkr)	Budget 2019	Utfall 2019	Avvikelse 2019	Budget 2018	Utfall 2018	Avvikelse 2018
Kommunstyrelseförvaltningen	33 738	31 090	2 648	36 862	36 100	762
Investeringar	1 720	1 376	344	-	-	-
Antal årsarbetare		37			-	

Verksamhetsbeskrivning

Kommunstyrelsen är kommunens ledande politiska förvaltningsorgan. Den har ett helhetsansvar för kommunens verksamheter, utveckling och ekonomiska ställning. Styrelsen leder och samordnar förvaltningen av kommunens angelägenheter och har uppsikt över övriga nämnders och eventuella gemensamma nämnders verksamhet (ledningsfunktion). Styrelsen har också uppsikt över verksamhet som bedrivs i kommunala företag, stiftelser, kommunalförbund och avtalssamverkan.

Styrelsen leder kommunens verksamhet genom att utöva en samordnad styrning och leda arbetet med att ta fram styrdokument för kommunen (styrfunktion). Styrelsen följer de frågor som kan inverka på kommunens utveckling och ekonomiska ställning och följer fortlöpande i samråd med nämnderna upp de fastställda målen och återrapporterar till fullmäktige (uppföljningsfunktion). Styrelsen ansvarar för övriga uppgifter som inte lagts på annan nämnd (särskilda uppgifter). Härutöver ansvarar styrelsen för de uppgifter som framgår av kommunallagen (2017:725), KL, och annan lagstiftning.

Kommunstyrelsens förvaltning utgörs av kansliavdelningen, personal- och löneavdelningen samt ekonomi- och upphandlingsavdelningen. Förvaltningens uppdrag är att skapa största möjliga nytta för kommunens verksamheter och bidra till att kommunens mål uppfylls genom att strategiskt och operativt stötta, styra, leda och kontrollera.

Årets händelser

Övergripande

2019 var första året på den nya mandatperioden vilket bland annat innebar utbildning för nya förtroendevalda. Kansliet ansvarade för valet till EU som ägde rum i maj 2019.

För första gången genomfördes en gemensam stämmodag där samtliga helägda bolag informerade kommunstyrelsen och genomförde bolagsstämmor.

Samtliga styrdokument avseende säkerhet och beredskap har uppdaterats för att gälla under ny mandatperiod. Krisledningsnämnden och berörda tjänstepersoner har utbildats i krisberedskap/höjd beredskap.

Under året har utvärdering och revidering av samverkansavtalet genomförts.

En kompetensförsörjningsstrategi samt en chefpolicy har under året beslutats och implementerats i organisationen.

Riktlinjer om rökfri arbetstid har beslutats inom kommunen. Personalföreningen Smeden har under året tagit in önskemål på aktivitet som ska genomföras under 2020 för att hjälpa medarbetare som önskar bli rökfria.

Projekt

Under året drevs projektet ”Digitala nämndhandlingar”. Projektet avslutades vid årsskiftet 2019/2020.

Telefoniprojektet avslutades under hösten och under året har nya avtal tecknats med Gagnef kommun, Smedjebacken Energi AB, Smedjebacken Nät AB samt Bärkehus AB.

Projekt med en ny webbplats har påbörjats och beräknad lansering är första kvartalet 2020.

Projektet med att byta ut kommunkoncernens datanätverk har fortsatt under året, projektet planeras vara klart 2020.

Ekonomichefen har deltagit i projektet ”Utveckla förplaneringen i budgetprocessen” i regi av SKL/SKR. I samband med detta har en ny budgetprocess som bygger mer på omvärldsbevakning och längre planeringsperspektiv än tidigare implementerats.

E-faktura har införts i kommunen och i koncernen. Ett projekt för införande av periodiserad faktura har också kommit igång. Syftet med projektet är att införa automatisk kontering och automatisk attest för vissa avtalsfakturer som exempelvis telefoni och el.

Medborgardialog

Medborgarkontoret har öppnat. Det blev en lyckad invigning med många besök. Frändskapsdelens samhällsservice som flyttade till kommunhuset är en succé med många besök.

Undersökningen LUPP för kommunens unga har genomförts och presenterats under året. Utifrån rapporten ska kommande arbete fokusera på ungas hälsa, delaktighet och inflytande. Arbetet pågår att ta fram en ungdomspolitisk handlingsplan. Ungdomsstrategen har haft ett flertal ungdomsdialoger och deltagit i elevrådsmöten.

Årets feriearbetande kommunutvecklare har med stort engagemang arbetat med Ungas hälsa, vilket utmynnade i en sportvecka i augusti månad med diverse aktiviteter som kommunens föreningar och kostenheten bidrog till.

Information till kommunens invånare via Väsman Runt utökades under året till utgivning vid varje tillfälle. Fler filmer producerades, bland annat presenterades LUPP-rapporten via film.

Samverkan

Konsument- och budgetrådgivning fortsätter att sälja tjänst som konsumentrådgivare till kommunerna Norberg och Fagersta. Budgetrådgivning säljs till Ludvika kommun.

Under 2019 har dataskyddsombudet (DSO), en tjänst som delas med Ludvika kommun, främst verkat inom området stöd och rådgivning i GDPR-frågor. Ett DSO-uppdrag pågår också i kommunkoncernens bolag samt i VBU och FINSAM VB. DSO har även varit fortsatt verksam i det gemensamma forumet för dataskyddsombud i dalakommunerna.

En omfattande utredning med påföljande beslut om en sammanslagning med Ludvikas IT-enhet har genomförts. I projektform gjordes förberedelser för verksamhetsövergången 1 januari 2020.

Under året har kommunfullmäktige fattat beslut om att kommunen ska ingå samverkan beträffande lönehantering och från 1 januari 2020 ingår Smedjebackens kommun i Västmanland-Dalarnas lönenämnd med lönekontoret fysiskt placerat i Norberg.

Samverkansavtal i form av tjänsteköp från Ludvika kommun har funnits gällande arkivarie och samordnare för våldsbejakande extremism. Dessutom ingår Smedjebackens kommun i det länsgemensamma samarbetet kring e-arkiv.

Utbildning

Utbildningsinsatser inom dataskydd har genomförts riktat till kommunens personal i såväl breda forum som riktat till enskilda tjänstepersoner.

Ledarutvecklingsprogrammet har genomförts för fjärde gången.

Internutbildningsveckor har genomförts. Även om deltagandet var något lägre under hösten (60) än under våren (153) visar utvärdering att satsningen är uppskattad hos chefer och medarbetare.

Dialogutbildning har genomförts för nya medarbetare vid två tillfällen under året med totalt 33 deltagare.

Utbildning för personalen i reception/växel har skett för att kunna utöka servicen till våra kommuninvånare i och med att medborgarkontoret öppnade.

Utbildning till kommunens chefer inom motivation och projektledning har genomförts i chefsnätverket. Cheferna har även erbjuds via webben i form av korta videoföreläsningar inom ledarskap och personlig utveckling. Statistik visar att 15 till 20 chefer tagit del av utbildningarna vid varje tillfälle.

En partsgemensam arbetsmiljöutbildning har genomförts under året. Planen är att utbildningen ska kunna erbjudas kontinuerligt, en till två gånger per år, till chefer och skyddsombud.

Rekrytering

130 rekryteringsannonser har publicerats och 63 tjänster har tillsatts, varav 10 chefer samt en biträdande chef. Alla annonser för 2019 är ej slutförda varför resultatet av tillsatta tjänster är betydligt lägre än antal publicerade annonser.

Avdelningen har deltagit i två rekryteringsmässor samt högskoledagar.

Under sommaren 2019 erbjöds 150 ungdomar feriejobb inom kommunen. 128 ungdomar valde att sommarjobba inom Smedjebackens kommun.

Två introduktionsdagar har genomförts med cirka 20 deltagare varje omgång.

Mål/mått	Avd	2019	2018
En kommun för alla			
<i>Andel uppföljda styrdokument säkerhet/beredskap</i>	Kansli	100%	Ej mätt
<i>Information på hemsidan</i>	Medborgarservice	Ej mätt	Ej mätt
<i>Andel nöjda kunder (internservicemätning)</i>	Kansli	4,4	4,4
	Medborgarservice	4,7	4,7
	IT	3,6	3,6
	Personal/ lön	4,1/4,3	4,3/4,3
	Ekonomi/ upphandling	4,3/4,5	4,4/4,4
<i>Antal skuldsatta hos kronofogden</i>	Medborgarservice	337	342
<i>Telefontillgänglighet (svar i växeln)</i>	Medborgarservice	93%	96%
Bra och effektiv kommunal service			
<i>Antal kartlagda processer</i>	Ekonomi/ upphandling	6+4	3
<i>Antal genomförda internutbildningar</i>	Kansli	21	Ej mätt
	Medborgarservice	15	Ej mätt

	IT	4	Ej mätt
	Personal/ lön	9	24
	Ekonomi/ upphandling	21	12
<i>Antal besök via "Tekniker på plats"</i>	IT	Ej mätt	Ej mätt
<i>Jämställda löner, lönekvot kvinnor/män</i>	Personal/ lön	97%	99,6%
<i>Rätt lön i rätt tid</i>	Personal/ lön	98,7%	Ej mätt
<i>Avtalstrohet och köp från avtal</i>	Ekonomi/ upphandling	43%	43%
<i>Andel elektroniska fakturor från leverantör</i>	Ekonomi/ upphandling	>10 leverantörer	Ej mätt
En ekokommun i framkant			
<i>Andel digitala utskick</i>	Kansli	36% (ks 92%)	16%
<i>Förbrukning av papper/kostnader för porto</i>	Medborgarservice	2 milj ark/398tkr	1,9 milj ark/382tkr
<i>Återvinning av uttrangerad IT-utrustning</i>	IT	>97%	>95%

Analys av måluppfyllelse

Kommunstyrelseförvaltningen ska bidra till de av kommunfullmäktige fastställda övergripande målen. Nedan sammanfattas graden av måluppfyllelse.

En kommun för alla

Måtten som använts under året speglar i första hand uppdragen för kansli och medborgarservice. Bedömningen är totalt att målet delvis har uppfyllts. De flesta måtten har kunnat redovisas och ligger till största del i nivå med år 2018.

Bra och effektiv kommunal service.

Alla avdelningar inom kommunstyrelseförvaltningen omfattas av detta mål. Flertalet mått redovisas denna gång och resultaten har till viss del ökat. Bedömningen är att målet delvis är uppfyllt.

En ekokommun i framkant

Kansli med medborgarservice och IT har bland annat följt upp pappersförbrukning, återvinning av IT-utrustning och digitala utskick. Bedömningen är att målet delvis är uppfyllt.

Ekonomisk analys

Kommunstyrelseförvaltningen redovisar ett överskott på cirka 2,6 mkr. Kansliavdelningen har ett större överskott på 2,2 mkr. Personal och lön har i princip ett 0-resultat medan ekonomi och upphandling ett överskott på cirka 470 tkr.

Det positiva resultatet är en kombination av högre intäkter, totalt cirka 1,4 mkr, lägre kostnader för valnämnden samt ett överskott på övriga kostnader motsvarande cirka 800 tkr.

Framtiden

Kanslienheten kommer under 2020 att fortsätta arbetet med att implementera ett digitalt arbetssätt i nämndprocessen samt fortsätta att utveckla kommunens ärendehandbok. Förberedelser inför införandet av e-arkivlösningen behöver göras under året. Inom området dataskydd kommer ett fokus 2020 att vara stöd och uppföljning gällande registerhantering.

Under året kommer nuvarande risk- och säkerhetschef att gå i pension. Arbetet pågår med att föra över uppgifter kopplade till beredskap och civilt försvar till räddningstjänsten samt söka lösningar internt för övriga arbetsuppgifter inom säkerhetsområdet.

Särskilda satsningar inom området verksamhetsutveckling beräknas ske genom det extra anslag, 500 tkr, som kommunchefens ledningsgrupp kan lämna förslag på.

Samverkan med andra kommuner fortsätter att utvecklas. År 2020 sker till exempel samverkan inom informationssäkerhetsområdet genom tjänsteköp från Ludvika kommun.

Ny extern webb ska lanseras under första kvartalet 2020. Arbetet med att utöka service i Medborgarkontoret med ytterligare tjänster planeras.

Medborgardialoger för alla åldrar planeras samt tillskapandet av en demokratihörna som kan användas för att föra en dialog med bland annat kommunens unga och få in barnkonventionen i kommunens olika arbeten/verksamhet.

Från och med den 1 januari 2020 är IT-enheten, med en gemensam nämnd, sammanslagen med Ludvikas IT-enhet och tillsammans har IT-center bildats. Med en gemensam nämnd finns även möjligheten att samverka inom ytterligare områden alternativt med fler kommuner.

Personalavdelningen ska under 2020 utveckla och digitalisera processer med en prioritering på en digitaliserad rehabiliteringsprocess, verktyg för medarbetarsamtal samt en kompetensmodul.

I samband med att lönehanteringen övergått till löneförvaltningen i Norberg behöver nya rutiner utvecklas i organisationen.

Arbetet med att ta fram kommungemensamma lönekriterier ska slutföras under våren 2020. En utbildningsinsats till kommunens chefer i lönesättning och lönesamtal sker i början av året med syfte att utveckla löneöversynsprocessen.

En medarbetarpolicy ska tas fram och ett lokalt avtal samt införande av flextid planeras.

Ledarutvecklingsprogrammet fortsätter och under hösten 2020 startar programmet för den femte gruppen. Ett lokalt chefsutvecklingsprogram ska upprättas.

Ekonomi och upphandling kommer att arbeta vidare med att utveckla rutiner, öka digitaliseringen samt att förenkla och förbättra processer, för hela koncernen, inom ekonomiområdet. Arbetet med att införa E-handel är prioriterat.

Kommunstyrelsen/samhällsbyggnadsförvaltning

Redovisning (tkr)	Budget 2019	Utfall 2019	Avvikelse 2019	Budget 2018	Utfall 2018	Avvikelse 2018
Samhällsbyggnadsförvaltningen	62 563	66 046	-3 483	57 941	68 154	-10 214
Investeringar	96 265	55 421	40 844	-	-	-
Antal årsarbetare		128			-	

Verksamhetsbeskrivning

Kommunstyrelsens del av samhällsbyggnadsförvaltningen utgörs av tekniska kontoret, arbetsmarknad och integration, kostavdelningen, näringsliv och fritid samt räddningstjänst. I samhällsbyggnadsförvaltningen ingår även avdelningarna kultur och bibliotek samt miljö- och bygg. Dessa avdelningar redovisar till sina respektive nämnder.

Årets händelser

Upphandlingen av ny förskola i Moga med 8 avdelningar plus tillagningskök blev klar under våren och bygget startades under sommaren.

Under året har AME genomgått stora organisatoriska förändringar. Fokus har varit att höja kvaliteten i verksamheten och få en ekonomi i balans. Antalet tjänster har minskat. Under hösten har verksamheten i gamla fritidsgården i Morgårdshammar avslutats. Under hösten medförde de organisatoriska förändringarna att verksamheten på Komhall Väderbacken avknoppades till ett arbetsintegrerat socialt företag, Väderbacken Alltjänst.

Antalet bidragsanställningar har minskat något under året och mer fokus har lagts på kompetenshöjande aktiviteter och åtgärder för försörjningsstödstagare. AME har i slutet av året börjat förbereda för en ny verksamhet som inriktas på återbruk och ska vara placerad vid den nybyggda återvinningscentralen i Smedjebacken.

Under året har Smedjebackens kommun tagit emot 12 kommunanvisade varav 2 av dessa var kvotflyktingar och därmed berättigade till utökade introduktions- och stödinsatser. Under året är det 19 personer som är nyanlända och egeninflyttade. Det sammanlagda mottagandet för Smedjebackens kommun är alltså 29 personer. Invandrarservice har flyttat till kommunhuset och ombildats till medborgarkontor med 3 anställda på heltid. Flytten har inneburit att verksamheten tagit emot nya målgrupper och utökat sitt serviceutbud.

Kommunen gick 2019 över till egen produktion vid varje enhet inom äldreomsorgen. Egen produktion även vid restaurang Gläntan, mer än fördubblade antalet dagliga kunder sett mot tidigare år.

Arbetet har under 2019 fokuserats kring dessa prioriterade områden. Under 2019 så har vi tecknat en avsiktsförklaring med EcoDataCenter AB avseende option på köp av mark på "Röbackens" industriområde, 250.000m². En särskild arbetsgrupp med representanter från kommunens olika förvaltningar samt från kommunalägda bolag ingår i denna. Arbetet med att marknadsföra och attrahera ytterligare etableringar pågår parallellt med detta arbete.

Utveckling av besöksnäringen har inriktats på arbetet med Malingsbo-Kloten området. Viktiga kontakter med bland annat representanter för Svea skog AB har knutits och ett lokalt besöksnärråd har diskuterats och kommer att bildas i början av 2020.

Ekonomisk analys

Tekniska kontoret redovisar en avvikelse mot budget på -2,2 mkr tkr. Det är framförallt underhåll på fastigheter, idrotts och fritidsanläggningar som står för den största avvikelsen med -1,4 mkr. Ett bortfall av hyresintäkter finns på 0,5 mkr på grund av vakanta lokaler.

Kostavdelningen redovisar en avvikelse mot budget på -2,0 mkr. Avvikelsen förklaras delvis av på vikariekostnader som inte rymts i budgeten samt ökade livsmedelskostnader.

AME redovisar en budgetavvikelse på -3,9 mkr.

Integrationsenheten redovisar en budgetavvikelse på +5,1 mkr. Intäkterna för enheten har varit större än beräknat på grund av större inflyttning till kommunen.

Näringsliv och fritid redovisar en budgetavvikelse på +0,5 mkr. Orsakerna till det positiva resultatet är flera. Ökade intäkter gentemot budget samt minskade personalkostnader. Den budgeterade kostnadsnivån är i paritet med utfallet.

Räddningstjänsten redovisar en budgetavvikelse på -0,9 mkr bland annat beroende på systemledningsavtalet som inte var budgeterat samt underbemanning av deltidsbrandmän. När befintlig personal tar extra beredskap kostar det betydligt mer.

Framtid

Nya förskolan beräknas vara klar och i drift i slutet av 2020. I övrigt fortsätter pågående lokalutredning av befintliga skolor för framtida investeringar. Utredningen för inrättande av familjecentral pågår tillsammans med kommunens verksamheter och Region Dalarna.

Under 2020 kommer AME fortsätta jobba med kompetenshöjande åtgärder för försörjningsstödstagare i första hand. Troligen kommer nya anställningsformer med statligt stöd medge en viss uppgång i antalet visstidsanställda med bidragsanställning utan att för den skull medföra en kostnadsökning.

Integrationsenhetens intäkter beräknas minska under 2020. Stödboendefunktionen kommer avslutas under året och bemanningen behöver därför ses över. Enheten kommer under 2020 intensifiera samarbetet med AME för att tidigt kartlägga nyanlända och deras förutsättningar till egen försörjning.

Fortsätta arbeta och utveckla måltidssituationen inom kommunens äldreomsorg. Exempelvis ser kostenheten möjlighet att erbjuda försäljning likt restaurang Gläntan på Hedgårdens äldreboende i Söderbärke med start efter sommaren 2020. Även en utökad service med hemleverans av matlådor när matlådeproduktion är på plats vid restaurang Gläntan.

På nationell nivå så kan man se en inbromsning i ekonomin, exporten avmattas och så även importen av varor och tjänster. Vilka effekter det kan komma att få på företagsamheten i Smedjebacken är svårt att avgöra i dagsläget. Företagen i Smedjebacken har fortsatt god orderingång och sysselsättning generellt med några få undantag. De senaste 10 åren har företagsamheten utvecklats positivt i Smedjebacken med många småföretag i olika branscher. Vår bedömning är att detta är en stor styrka vid en konjunkturedgång då "riskerna" är spridda på flera olika branscher och företagen till stor andel är beroende av den lokala/regionala marknaden som inte är lika känslig för konjunktursvängningar.

Utvecklingsarbetet med Herosfältet är ett viktigt avstamp för att öka idrottandet bland våra ungdomar och säkerställa förutsättningarna för att bibehålla ett attraktivt fritidsliv i Smedjebacken. I det större perspektivet så fortsätter arbetet med att skapa "Sports camp" Smedjebacken som även syftar till att attrahera externa föreningar/besökare till Smedjebacken.

Rekryteringen av brandpersonal fortsätter, trots att vi har fulltaliga grupper. Fordonsparken är under översyn och förändringar planeras. En analys på utlarmningen pekar på att en besparing på larmkostnaden kan göras, upp till 100 tkr/år. Avtal ska tecknas med automatlarmsanläggningar i kommunen vilket ger en ny intäkt. Räddningstjänsten tar över ekonomiska medel och arbetsuppgifter avseende beredskap och civilt försvar från kanslienheten. Planering inför övertagandet pågår.



Kulturnämnden

Redovisning (tkr)	Budget 2019	Utfall 2019	Avvikelse 2019	Budget 2018	Utfall 2018	Avvikelse 2018
Kulturnämnden	10 290	10 575	-285	9 940	9 693	247
Investeringar	200	172	28	0	0	0
Antal årsarbetare		12			12	

Verksamhetsbeskrivning

Kulturnämndens vision är att Smedjebacken skall vara en kulturkommun i framkant. I en välkomnande kommun med trygghet, engagemang och framtidstro är det vår övertygelse att kultur har en betydande roll för samhällsutvecklingen och skapandet av innanförskap, god hälsa och ett ökat välbefinnande. Kulturnämnden ansvarar för allmän biblioteksverksamhet i enlighet med bibliotekslagen (lag 2013:801) samt allmänkulturverksamhet. Inriktningen för biblioteksarbetet, med stöd i bibliotekslagen, är barn, ungdom och vuxna, social- och arbetsplatsbibliotek och skolbibliotek mot grundskola och VBU Smedenskolan. Allmänkultur inrymmer en bred verksamhet med tonvikt på konst och kulturhistoria.

Årets händelser

Verksamhetsåret började med en introduktions- och utbildningsdag för ledamöter/ersättare i Kulturnämnden. Arbetet fortsatte i april med framtagandet av verksamhetsmål. Medborgardialog med fokus på äldre genomfördes 17/1–28/2 i 11 av kommunens byar med 100 deltagare från byalag, hembygds- och folketshusföreningar. På mötena deltog personal från Kultur & Bibliotek och Omsorgsförvaltningen tillsammans med politiker ur respektive nämnder samt KS. Senior- och föreningsmässan 28/9 på Folkets hus och Werner Aspenströmbiblioteket i Smedjebacken i samarbete med Fritidsenheten och ett 40-tal mässutställare är ett direkt resultat av Medborgardialogen. Arbetsmiljöverket gjorde en inspektion av biblioteksverksamheten som fick godkänt i samband med ett återbesök under våren. En bildskärmsergonomisk översyn av samtliga arbetsplatser med efterföljande genomgång och justering av armaturer. Förbättrad och tydligare marknadsföring av Kultur & Biblioteks programutbud genom broschyrer för vår och höst. Dessa kompletterades av affischer och annonser. Första utlysningen av konstnärligt gestaltungsuppdrag skedde före jul enligt rutiner som tagits fram till stöd för arbetet med 1 %-regeln. Stor kraft har ägnats åt att renovera Werner Aspenströmbiblioteket genom ommöblering, nytänk och att lyfta fram barn- och ungdomsavdelningen. En överenskommelse har undertecknats mellan Smedjebackens kommun och Region Dalarna för 2019–2022, vilken utgår från Dalarnas regionala kultur- och bildningsplan och Kulturnämndens verksamhetsmål.

Måluppfyllelse (Verksamhetsmål för planperioden)

Mål: Tillgängliggöra litteratur, bildning, utbildning och information till alla.

Vi arbetar för att på folk- och skolbiblioteken tillgodose stora som små utifrån deras olika informationsbehov. Alla grupper i samhället erbjuds en fullständig biblioteksservice och biblioteken fungerar såväl som kunskaps- och utbildningscentrum som ett kulturellt centrum. Med hjälp av Kulturrådets satsning Stärkta bibliotek har vi ett samarbetsprojekt med Malung och Älvdalen med syfte att lyfta minoritetsspråken. Här i Smedjebacken med störst fokus på finska språket, då vi är förvaltningsområde för finska språket. Vårt befintliga språktorg breddas och vi lyfter tydligare in en avdelning med litteratur på de olika minoritetsspråken.

Mål: Främja intresset för litteratur och läsning.

Bokcirklar på biblioteken i Söderbärke och Smedjebacken samt barnens lördag på Werner Aspenströmbiblioteket är två inarbetade, mycket omtyckta aktiviteter. Poesinatta II genomfördes i år på konsthallen MEKEN, då renoveringsarbeten pågick för fullt på Werner Aspenströmbiblioteket. Den nordiska litteraturveckan uppmärksammades på huvudbiblioteket genom Kura skymning och på våra skolbibliotek med varianten Kura gryning. Spännande författarbesök, kurser och lovaktiviteter för barn och ungdomar. Ett välfyllt program med teater, läsning, sång och saga har erbjudits alla barn i kommunen.

Mål: Tillgodose behovet av biblioteket som mötesplats.

Med hjälp av Kulturrådets satsning Stärkta bibliotek och beviljade bidrag görs omfattande förändringar på Werner Aspenströmbiblioteket. Ett av syftena är att skapa bättre förutsättningar för människor med kognitiva funktionsnedsättningar. Ett annat är att vi vill lyfta fram barn och ungdomsavdelningen, så att det blir det första du möter när du kommer in på biblioteket. Här ska det synas att vi prioriterar barn och unga!

Mål: Möjliggöra för alla att uppleva och skapa kultur inom olika konstnärliga områden.

Införande av föreningsbidrag/verksamhetsstöd till kulturverksamhet i Smedjebackens kommun som är stabil och sträcker sig över hela året. Stödet uppgår till totalt 150' varav 20' är startbidrag till nybildade kulturföreningar. Ett viktigt komplement till redan existerande evenemangs- och projektstöd.

Konst runt Barken firade 5-årsjubileum 10–13 juli med totalt 17 utställare i Gubbo, Born, Smedjebacken, Söderbärke, Tolvsbo, Källan och Snöån.

Barn-och ungdomskulturgruppen med representanter från Kultur & Bibliotek, Familje- och utbildningsförvaltningen, Fritidsenheten har som mål att kommunens elever ska ha rätt till minst ett kulturarrangemang per årskurs. Verksamheten finansieras med medel från Kultur & Bibliotek. Utbudet förstärks med bidrag från Kulturrådets Skapande skola-satsning. Skapande skola-ansökan utgår alltid från skolans önskemål i möjligaste mån. 2019 beviljades vi alla små delprojekt i ansökan. Ett omfattande arbete för samordnande skolbibliotekarie.

Mål: Vidareutveckla konsthallen och kulturmötesplatsen MEKEN.

Stort fokus och arbete har lagts på genomlysning och uppdatering av verksamhetsplanen för Konsthallen Meken med särskild tonvikt på organisation, struktur och förutsättningar för att säkerställa innehåll samt personal. Här beskrivs både en vägledande vision och lång- och kortsiktiga mål kopplade till olika utvecklingsprojekt och idéer. Verksamhetsplanen antogs av Kulturnämnden i maj och arbetet med implementering har fortsatt under året.

Sommarutställningen 5/6–11/8 "Arbete/Existens" med fem konstnärer i en bred uppsättning tekniker och uttryck bearbetade och ställde frågor om arbetets roll i våra liv idag. Genom olika marknadsföringskanaler fick utställningen stor nationell spridning (från Umeå till Malmö) och lockade drygt 1900 besökare. Under hösten visades Jubilarens Val i samarbete med Konst i Dalarna och i samband med Ahlbäckdagarna invigdes 2018 års Ahlbäckpristagare Anders Björnhagers utställning. Ca. 700 personer besökte den kreativa julmarknaden med ett 30-tal hantverkare/slöjdare/konstnärer/formgivare från olika håll i länet. Vinterutställningen "Från gatan" invigdes 14/12 med verk av fem

nationella konstnärer som alla arbetar med konst i det offentliga rummet i uttryck som kulturmåleri, textilt hantverk, graffitimåleri och film/ installation. Dessutom finns ytor och ramper där fri åkning av skateboard och sparkcykel tillåts under tre av fem öppethållande dagar. Utställningen tillsammans med programverksamhet av regionalt intresse i form av föreläsningar, filmvisningar och workshops har möjliggjorts genom ett lyckat samarbete mellan kommunal verksamhet, föreningsliv och ideella krafter. Konsthallen Mekens vänförening har bidragit stort med ett projektstöd från Region Dalarna.

Mål: Tillgängliggöra, vårda och utveckla de kulturhistoriska besöksmiljöerna och arbetslivsmuseerna.

I samarbete med Miljö och bygg har inletts ett arbete som är tänkt att utmynna i ett kulturmiljöprogram som delvis kommer att kunna finansieras med stöd från Länsstyrelsen Dalarna. Arbetet med att ta fram förslag till en utvecklingsplan rörande de kulturhistoriska besöksmiljöerna påbörjas. Guidade visningar vid Flogbergets gruvor pågick 1/7–18/8. Totalt 890 personer tog del av visningarna och som tidigare år drog barnvisningarna flest besökare. Gruvstugans café höll öppet under samma period med hjälp av ett cafébiträde som även fungerade som handledare åt feriearbetande ungdomar. Ytterligare sex personer hjälptes åt med café- och visningsverksamheten. Visningarna av Flatenbergs hytta pågick onsdagar i juli och lockade 27 personer, vilket var en ökning från 2018. För fjärde året i rad kunde Lokstallet i hamnen hållas öppet 3/7–9/8 samt under Augustifesten 16–18/8 tack vare feriearbetare. Totalt 1626 besökare.

Mål: Verka för innanförskap, integration och delaktighet.

Ett långsiktigt arbete pågår inom Kultur & Bibliotek i syfte att inkludera och underlätta för människor att ta del av kulturutbudet. Genom att förlägga program såsom Film för alla, Handarbete med högläsning och finskspråkig bokcirkel på eftermiddagstid ökar möjligheten för målgruppen äldre att delta. Biblioteket är för många en väg in i det svenska samhället. Med hjälp av vårt språktorg försöker vi tillgodose en stor del av de olika språk som efterfrågas och som det finns behov av just nu i Smedjebacken.

Ekonomisk analys

Utfallet för Kultur och Bibliotek för 2019 visar ett underskott på 285 tkr. Ca 60 tkr består av en momsrättelse för studieförbundskostnader från tidigare år. Det övriga underskottet består av kostnader för Flogberget och avser lönekostnader för caféverksamhet 2019 vid Flogbergets besöksmål. Kostnaderna uppgår till 223 tkr inklusive sociala kostnader mot 50 tkr i budget. Tidigare år har caféverksamhet bedrivits på annat sätt varvid kostnaden inte hamnat på kulturen.

Framtiden

Fler barn – fler äldre. Kommuninvånare i byarna runt Smedjebacken och Söderbärke efterfrågar aktiviteter. Kommuninvånare 65–74 år behöver ett utbud även under dagtid. Starkare och tydligare samverkan mellan olika parter behövs för utveckling av de kultur- och industrihistoriska besöksmiljöerna. Fortsätta strävan att stärka bibliotekets roll i samhället. Anpassa både det fysiska biblioteket och webben så att det ska fungera så bra som möjligt för alla. Speciellt fokus för att inkludera människor med kognitiva funktionsnedsättningar.

Miljö och Byggnadsnämnden

Redovisning (tkr)	Budget 2019	Utfall 2019	Avvikelse 2019	Budget 2018	Utfall 2018	Avvikelse 2018
Miljö- och byggnadsnämnden	8 405	8 235	170	7 750	11 400	-3 650
Investeringar	250	71	179	450	600	-150
Antal årsarbetare		-			12	

Verksamhetsbeskrivning

Miljö- och byggnadsnämndens uppdrag är att fullgöra kommunens myndighetsutövning och rådgivning enligt bland annat miljöbalken, plan- och bygglagen, livsmedelslagstiftningen, kemikalielagstiftningen, strålskyddslagen och lagen om bostadsanpassning.

Nämnden arbetar främst med miljö-, hälso- och livsmedelstillsyn, bygglovsprövning, byggnadstillsyn, samhällsplanering genom framtagande av detaljplaner, miljöstrategiskt arbete, energi- och klimatrådgivning, underhåll och förvaltning av geografiska data, kartframställning, utstakning av byggnader och fastigheter samt samordning av kommunens GIS-tjänster.

Nämnden tillgängliggör även geografiska data i en mängd olika former, exempelvis grundkartor, nybyggnadskartor och karttjänster, vilket skapar goda förutsättningar för kommunens fortsatta utveckling. I övrigt utför nämnden omfattande rådgivning, service och information till allmänheten inom respektive verksamhetsområde.

Årets händelser

Från januari 2019 är miljö- och byggkontoret en avdelning inom den nya samhällsbyggnadsförvaltningen. En miljöenhet har inrättats och en miljöchef har rekryterats inom befintlig budgetram. Arbete har pågått för att implementera den nya organisationen. För att få en budget i balans har organisationen setts över och besparingar inför 2020 har varit nödvändiga.

Digitalisering av olika tjänster inom samhällsbyggnadsprocessen har påbörjats och det är nu möjligt att söka bygglov digitalt genom satsningen på "Mitt bygge". Digitalisering av detaljplaner har genomförts. Planverksamheten har varit omfattande och arbetet med flera detaljplaner har pågått parallellt varav några för nya bostadsområden i strandnära lägen. Under året har miljö- och byggkontoret deltagit i Länsstyrelsens projekt för sociala mervärden i en hållbar samhällsplanering.

Flera stora trafikprojekt är på gång i kommunen och samtal förs kontinuerligt med Trafikverket. Planen är att väg 66 görs om till en "2+1-väg" på sträckan mellan Fagersta och Ludvika. "Genomfart Söderbärke" är ett annat vägprojekt liksom Trafikverkets satsning på fjärrstyrning och mötesfria järnvägsövergångar på sträckan mellan Ludvika och Fagersta.

Under år 2019 har avdelningen påbörjat arbetet med "Blåljuskollen". Blåljuskollen är en satsning för att blåljusaktörerna ska hitta rätt vid utryckning. Verksamheten i övrigt har genomförts enligt plan.

Måluppfyllelse

Miljö- och byggnadsnämnden har i verksamhetsbeskrivningen för budget 2019 angett ett antal övergripande verksamhetsmål som kommenteras nedan. Verksamhetsmålen anknyter till kommunens övergripande vision och mål.

- Främja en hållbar utveckling som innebär att nuvarande och kommande generationer tillförsäkras en hälsosam och god miljö: *Nämnden har bland annat genom det som redovisas i bokslutet arbetat med VA-strategin, miljötillsyn, energirådgivning, bygglovsprövning samt livsmedelskontroll för att uppfylla detta verksamhetsmål.*
- Verka för en god byggnadskultur samt en god och estetiskt tilltalande stads- och landskapsmiljö: *Nämnden har genom granskning, rådgivning och uppföljning av bygglovsärenden samt i fysisk planering arbetat med detta verksamhetsmål.*
- Verksamheten ska kännetecknas av öppenhet och god kommunikation samt skapa möjlighet till kommuninvånarnas delaktighet: *Nämnden har genom rådgivning och samråd arbetat med detta verksamhetsmål.*
- Följa upp rekommendationer och mål i översiktsplanen och nationella mål, samt göra lokala anpassningar av målen, när detta är lämpligt: *Nämnden har genom tillsyn, detaljplanearbete, va-strategi och deltagande i länets miljömålsarbete, arbetat med detta verksamhetsmål. Översiktsplanen har varit vägledande i all fysisk planering.*

Under år 2020 kommer nämnden att se över arbetet och uppföljningen av målen. Mått och indikatorer har tagits fram i budgetarbetet för 2020 så att redovisning av måluppfyllelse kan ske på ett mer relevant sätt.

Ekonomisk analys

Det ekonomiska utfallet visar ett positivt resultat på 170 tkr jämfört med budget. Orsaken till avvikelserna beror främst på ökade intäkter för bygglov med närmare 550 tkr, högre intäkter för miljötillsyn samt projektbidrag. IT-kostnaderna har ökat markant de senaste åren. Kostnaderna för bostadsanpassning har varit högre än budgeterat drygt 840 tkr. Fortsatt översyn av handläggningen av bostadsanpassningsärenden är aktuell.

För att få en ekonomi i balans har översyn av tjänster och arbetsuppgifter gjorts inför år 2020. Fokus är kärnverksamheten och att de lagkrav som åligger nämnden uppfylls.

Framtiden

Nämndens myndighetsroll styrs av en omfattande och detaljerad lagstiftning. Detta medför även stora krav på att förvaltningens kompetens hålls aktuell och utvecklas genom utbildning och tillgång till effektiva stödfunktioner i arbetet. Det är viktigt att fortsätta vara en attraktiv arbetsgivare och att kompetensförsörjningen tryggas.

Gestaltning av livsmiljöer blir att viktigare. Samhället står för flera utmaningar. Nämnden ser en tydlig förflyttning där arkitekturen skapar nytta och innehåll vilket bidrar till en hållbar samhällsutveckling. Under år 2020 har kommunfullmäktige beviljat medel för anställning av stadsarkitekt på deltid.

Familje- och utbildningsnämnden

Redovisning (tkr)	Budget 2019	Utfall 2019	Avvikelse 2019	Budget 2018	Utfall 2018	Avvikelse 2018
Familje- och utbildningsnämnden	226 830	236 733	-9 923	215 412	221 046	-5 634
Investeringar	800	698	102	800	703	97
Antal årsarbetare		288			287	

Verksamhetsbeskrivning

Familje- och utbildningsnämnden ansvarar för förskoleverksamhet, förskoleklass, grundskola, särskola, fritidshem, elevhälsa, familjestöd, kansli och individ- och familjeomsorg (IFO). IFO omfattar två enheter Barn- och familjeenheten och missbruks- och försörjningsstödsenheten.

Förskoleverksamhet, förskoleklass, grundskola och fritidshem är organiserad i rektorsområden. Särskoleelever finns inkluderade i grundskolan och som särskoleelever i Ludvika och Fagersta. Barn- och elevhälsan är centralt placerad i samma byggnad som förvaltningsledning och Individ- och Familjeomsorgen (IFO).

Familje- och utbildningsnämndens verksamhetsområden regleras genom en rad av lagar och förordningar. Sammantaget har nämnden och dess förvaltning ett stort ansvar för Smedjebackens innevånare. Tillsammans ska verksamhetens olika delar verka för att barn och elever inhämtar och utvecklar kunskaper och värden. Vi ska också verka för att så få barn, ungdomar och vuxna som möjligt hamnar i utanförskap. Arbetet ska inriktas på att förbättra barn, ungdomars och familjers psykiska och sociala hälsa. De gemensamma resurserna ska stärka och systematisera det främjande och förebyggande arbetet genom nätverksarbete och insatser primärt på "hemmaplan".

Nämndens gemensamma inriktning bygger på visionen:

"Familje- och utbildningsnämndens vision är att stärka människor i Smedjebackens kommun till goda levnadsförhållanden som främjar delaktighet, gemenskap, lika möjligheter och innanförskap."

Årets händelser

Utökning av en förskoleavdelning i Söderbärke uteblev då vårdnadshavarna efter erbjudande om plats valde att avvakta med förskole placering till hösten 2019.

Inköp av arbetskläder till all personal inom förskolorna och fritidshemmen genomfördes under våren.

Vi har arbetat vidare med implementering av lärplattformen Infomentor som omfattar både förskola och skola. Alla kommer att enklare kunna följa lärandeprocesser och kunskapsutveckling.

Ett arbete tillsammans med Skolverket har gjorts kring skola och arbetsliv för att få studie- och yrkesvägledning att omfatta alla våra elever i grundskolan (från förskoleklass till årskurs nio). Nu finns en gemensam plan för studie- och yrkesvägledning för hela kommunen.

Motivationslyftet omfattar samtliga skolor i kommunen. Alla pedagoger inom förskolan har också tagit del av två föreläsningar.

Vi hade inför hösten högre lärarbehörighet på F-6 skolorna än tidigare år.

Vi har aldrig tidigare haft så många "gröna" områden (dvs att vi är bland de 25 bästa kommunerna i landet) för skolan i "Kolada" som i år.

Vi har genomfört en medarbetarundersökning i hela förvaltningen.

Elevehälsan har arbetat hälsofrämjande och förebyggande tillsammans med skolan i årskurs 2 med ”Ung livsstil”. Eleverna kommer att få kunskap om hur deras val och livsstil påverkar hälsan, inlärnings- och prestationsförmågan.

Individ- och Familjeomsorgen har haft en mycket hög omsättning på medarbetare under våren och sommaren och som mest hade vi fem konsulter inne i verksamheten. Detta har medfört en mycket stor kostnad för förvaltningen. Eftersom personalomsättningen varit stor har också kontinuiteten och kvalitén blivit lidande. Ett omfattande arbete med arbetsmiljö för att bli en bra arbetsplats där man trivs och väljer att fortsätta att arbeta påbörjades i maj. Samtidigt startades också ett nödvändigt verksamhetsförbättringsarbete. Den 30 april beslutade nämnden om plan för vidtagna och planerade åtgärder gällande IFO:s underskott. Nämnden beslutade 2019-09-17 att bilda en arbetsgrupp med syfte att få information samt ställa frågor om pågående, aktuella och kommande ärenden.

Placeringar av både barn och vuxna har ökat. Vissa av de nya placeringarna kan bero på att det förebyggande arbetet inte varit tillräckligt.

I slutet på året hade vi anställt nya medarbetare på IFO och ska avsluta sista konsulten februari 2020. Vi hade fler behöriga sökande till varje tjänst och arbetsmiljön hade förbättrats avsevärt. På nämnden i december togs också nya riktlinjer för försörjningsstöd som kommer att gälla från 20-01-01.

Måluppfyllelse

Verksamhetsmål

Mål: Sjukfrånvaron ska minska

Målet är inte uppfyllt 6,34% (2016), 5,76% (2017), 6,09% (2018) 6,14% (2019)

Mål: Att fler barn i förskolan som har normbrytande beteende upptäcks genom Esterscreening och därigenom kan få stöd och hjälp

Målet är uppfyllt. Vi har fortsatt att genomföra Esterscreeningar. Södra området har screenat barn 3–5 år. Förskolorna i Smedjebacken och Hagge har screenat 4–5 åringar men under 2019 utökad med att även screena 3-åringar.

Mål: Att fler elever får möjlighet till kartläggning av risk och skyddsfaktorer utifrån sina styrkor och svagheter och därigenom kan få rätt stöd och hjälp.

Målet är uppfyllt. Under 2019 har ytterligare 10 elever (10 elever 2018) fått en allsidig kartläggning utifrån medicinska, psykologiska, pedagogiska och sociala förhållanden.

Mål: Barnomsorg/förskoleplats ska erbjudas inom fyra månader

Målet är inte uppfyllt, 15 barn (våren 2019) och 2 barn (hösten 2019) fick vänta längre än 4 månader.

Mål: Andelen högskoleutbildad personal i förskolan ska öka.

Målet är inte uppfyllt, 32,8 % (ht 2018) och 29% (ht 2019) andel högskoleutbildad personal.

Mål: Andelen högskoleutbildad personal på fritidshemmet ska öka.

Målet är inte uppfyllt, 25% (ht 2018) och 21,0 % (ht 2019) andel högskoleutbildad personal.

Mål: Meritvärdet för varje årskull ska öka under högstadieperioden. (samma elevgruppsutveckling ska mätas över tid)

Målet är uppfyllt i fyra av fyra årskurser.

	Kyrkskolan				Bergaskolan		
Termin/åk	åk 7	åk 8	Åk 9		Åk7	Åk 8	Åk 9
Vt 19	220,3	203,2	241,6		192,3	197,0	212,4
Ht 19	220,7	222,4	213,8		213,5	197,0	205,6

Mål: Alla elever ska komma in på sitt förstahandsval till gymnasiet

Målet är inte uppfyllt, enligt elevantagningen så var det 87 elever av 106 (alla elever som är folkbokförda i Smedjebackens kommun) som kom in på sitt förstahandsval enligt Elevantagningen.

Verksamhetsmål individ- och familjeomsorgen

Mål: Antalet hushåll med långvarigt försörjningsstöd¹ ska minska jämfört med föregående år.

2019 fick 247 hushåll ekonomiskt bistånd. 76 hushåll var långvariga biståndstagare. Av dessa 76 hushåll var 21² i åldern 18 – 24 år.

2018 fick 276 hushåll ekonomiskt bistånd. 77 hushåll var långvariga biståndstagare. Av dessa 77 hushåll var 23³ i åldern 18 – 24 år.

Totala antalet hushåll har minskat med 29. Gruppen långvariga biståndstagare har minskat med 1 hushåll jämfört med 2018. Målet är uppfyllt.

Mål: Antalet barn som lever i hushåll med långvarigt försörjningsstöd ska minska jämfört med föregående år.

2019 fanns 22 hushåll med långvarigt försörjningsstöd, som hade barn under 18 år. Det fanns 50 barn i dessa hushåll. 2018 fanns 13 hushåll med långvarigt försörjningsstöd, som hade barn under 18 år. Det fanns 32 barn i dessa hushåll. Antalet barn som lever i hushåll med långvarigt försörjningsstöd har ökat med 18 barn eller 56 procent jämfört med samma period 2018. Målet är inte uppfyllt.

Mål: Barn och unga ska så långt som möjlig erbjudas hjälp i sin hemmiljö.

	Barn och unga med öppenvårdsinsatser	Barn och unga placerade i familjehem/HVB		Barn/unga med insatser totalt	
		Alla placerade barn	Varav ensamkommande EKB	Alla barn	Varav EKB
2019	76	37	5	97	30
2018	68	55	27	104	40

Av redovisningen ovan framgår att antal placeringar har minskat totalt sett och antal öppenvårdsinsatser har ökat totalt sett. Placeringar av ensamkommande har minskat med 81 procent. Öppenvårdsinsatser för ensamkommande har minskat med 10 procent. Placeringar av övriga barn har ökat med 14 procent. Öppenvårdsinsatser bland övriga barn har ökat med 29 procent. Målet är uppfyllt.

Ekonomisk analys

Resultat per verksamhet, tkr	Utfall 2019	Budget 2019	Utfall 2018
Kansli	52 648	54 389	51 874
Utbildningsområden	143 546	143 247	137 006
Individ- och familjeomsorgen	40 564	29 194	32 196
Summa	236 758	226 830	221 076

¹ Med långvarigt försörjningsstöd avses här hushåll som haft försörjningsstöd tio månader eller mer under ett kalenderår.

² 7 stycken av dessa tillhör ensamkommande 18+.

³ 17 stycken av dessa tillhör ensamkommande 18+.

Resultatet för Familje- och utbildningsnämnden visar ett underskott på 9 928 tkr för 2019.

Förvaltningens kansli har ett överskott på 1 741 tkr. Nämndverksamheten redovisar underskott. IT-kostnaderna inom förvaltningen ökar för varje år och redovisar här ett underskott (261 tkr). Elevhälsa har ett överskott som beror på frånvaro av personal inom verksamheten (344 tkr). Budgeten för utökningen av förskoleavdelning användes aldrig under året (överskott 600 tkr) samt att bidragen till förskolan är högre än beräknat (1 235 tkr). En del av bidraget har använts inom förskoleområdet. Interkommunal ersättning visar överskott (611 tkr) men kostnaden för särskolan redovisar ett stort underskott p g a fler elever och att kostnad/elev ökat (672 tkr).

Utbildningsområdena har ett underskott på 299 tkr, vissa verksamheter redovisar underskott och vissa har överskott. Området Vad/Söderbärke redovisar ett överskott på 374 tkr. Centrala skolorna redovisar ett stort underskott på 842 tkr. Förskolorna har ett underskott på 250 tkr. Hagge och Vinsbo området har ett överskott 418 tkr. 430 tkr av överskotten inom kansli hör till utbildningsområdena. Förklaringar till underskotten/överskotten finns i respektive verksamhetsbokslut.

Individ- och familjeomsorgen har ett underskott på 11 370 tkr. Svårigheter att rekrytera socionomer har gjort att vi anlitat konsultföretag och detta har medfört ett stort underskott för administrationen (3 024 tkr). En extra tjänst som gruppechef har finansierats av stimulansmedel. Verksamheten för barn- och ungdomsvård visar ett underskott på 3 432 tkr p g a flera nya och dyrare placeringar under året. Placeringar inom vården för missbruk och övriga vuxna redovisar också ett underskott på 2 970 tkr. Ekonomiskt bistånd har ett nettounderskott på 1 944 tkr.

Framtiden

Det absolut viktigaste arbetet för vår förvaltning är att arbeta förebyggande och komma in tidigt. Nämnden gav ett uppdrag på mötet i december att ta fram vilka åtgärder vi behöver göra inom förvaltningen för att arbeta förebyggande för att vi inte ska hamna i orosanmälningar samt vad det skulle kosta att göra åtgärderna och konsekvenserna om vi inte gör dem.

En väl fungerande Familjecentral i Smedjebacken är en viktig del i det förebyggande arbetet.

En ny förskola med åtta avdelningar kommer att vara färdig i slutet på 2020 och innebär en utökning med två avdelningar vilket innebär att förhoppningsvis alla erbjuds förskoleplats inom fyra månader.

ESTER-screeningen fortsätter med att utökas från att omfatta eleverna i förskoleklass till årskurs tre i södra utbildningsområdet, till att samtliga elever i förskoleklass till årskurs tre i kommunen arbetar med detta.

Vi fortsätter med ”Motivationslyftet”, utbildning i inre motivation, självkänsla o självledarskap i årskurs 4–9.

Det innebär bl.a ett arbete med:

- Att förstå och skapa personliga konkreta målbilder som engagerar
- Att skapa och drivas av egna självvalda grundvärderingar
- Att i en situation medvetet kunna välja sitt förhållningsätt och sin attityd
- Att fokusera på det som kan påverkas
- Att styra över sina impulser och emotionella reaktioner
- Att ha självdisciplin och självkontroll

Motivationslyftet bjuder in till möte för vårdnadshavare i år 4–9 i slutet på januari.

Vi behöver hitta möjlighet att anställa en verksamhetsutvecklare i vår förvaltning. Omvärldsbevakning och digitalisering behöver vi utveckla mer. Det finns en nationell handlingsplan från SKR för digitalisering av skolväsendet ”#skolDIGIPLAN”. Om vi ska ha möjlighet att följa den innebär det stora kostnader för vår förvaltning.

Vi kommer att fortsätta med arbetsgruppen som nämnden bildade under hösten i form av extra uppföljningar av verksamheten på IFO under 2020, där man får information samt har möjlighet att ställa frågor om pågående, aktuella och kommande ärenden.

Under 2020 år kommer vi att byta verksamhetssystem på IFO från ”Treserva” till ”Procapita Lifecare”. Detta kommer att förbättra våra arbetsprocesser samt ge möjlighet att digitalisera tjänster till våra medborgare.

Vi behöver utveckla öppenvårdsarbetet för både barn och vuxna och kunna erbjuda olika hemmaplanslösningar, för att ge kvalitét på hemmaplan och minska kostnader för externt stöd/insatser.

Vi behöver bli bättre på att rekrytera egna familjehem, utreda dem efter evidensbaserade metoder enligt rekommendationer från Socialstyrelsen, handleda dem internt inom kommunen. Vi behöver också ge bättre och tydligare information till de placerade barnen samt även stötta biologiska föräldrar med målsättning att barnen skall kunna komma hem.

Vi kommer i hela förvaltningen att arbeta med sammanställningarna från medarbetarenkäten på arbetsplatsnivå för att förbättra arbetsmiljön för att kunna behålla medarbetare samt för att öka möjligheterna att rekrytera nya.

En lyckad förskole- och skolgång är en av de största skyddsfaktorena mot ett utanförskap eller en av de största framgångsfaktorena för ett INNANFÖRSKAP.

Alla i hela familje- och utbildningsförvaltningen ska arbeta för att vi ska upplevas som en välkomnande kommun, med engagemang, trygghet och framtidstro.

Omsorgsnämnden

Redovisning (tkr)	Budget 2019	Utfall 2019	Avvikelse 2019	Budget 2018	Utfall 2018	Avvikelse 2018
Omsorgsnämnden	189 440	190 779	-1 339	179 055	183 923	-4 868
Investeringar	600	197	403	1 600	1 435	165
Antal årsarbetare		281			284	

Verksamhetsbeskrivning

Omsorgsnämnden ansvarar för kommunens uppgifter inom de delar av socialtjänsten som rör äldre människor, människor med funktionsnedsättning och den kommunala hälso- och sjukvården. Verksamheterna styrs utifrån gällande lagstiftning, politiskt givna uppdrag och kan indelas i strukturinriktade insatser (medverkan i samhällsplaneringen), allmänt inriktade insatser (insatser som riktar sig till alla i ett visst sammanhang) och individuellt inriktade insatser.

Socialtjänsten har det yttersta ansvaret för att de som vistas i kommunen får det stöd och den hjälp som de behöver. Exempel på individuellt inriktade insatser/rättigheter är en plats på ett särskilt boende, dagverksamhet, avlastning och rehabilitering, hemtjänst, hemsjukvård, färdtjänst, personlig assistans eller plats på ett gruppboende. Med hänsyn taget till människans ansvar för sin och andras sociala situation skall nämndens verksamhet inriktas på att frigöra och utveckla enskilda och gruppers egna resurser. Verksamheten skall bygga på respekt för människors självbestämmande och integritet. Den medicinska vård som bedrivs ska vara säker och av god kvalitet.

Verksamheten skall främja jämlikhet i levnadsvillkor och full delaktighet i samhällslivet för de personer som omfattas av gällande lagstiftning. Verksamheten skall bedrivas i samarbete med andra berörda samhällsorgan och myndigheter. Verksamheten skall vara grundad på respekt för den enskildes självbestämmanderätt och integritet. Den enskilde skall i största möjliga mån ges inflytande och medbestämmande över insatser som ges.

Nämndens ansvarsområden indelas organisatoriskt i fyra verksamhetsområden:

Årets händelser

En ny biträdande förvaltningschef tillträdde under början av året och därmed blev ledningsfunktionen åter fulltalig och mindre sårbar. Även biståndshandläggargruppen har varit fulltalig. Organisationen har setts över under året och vissa justeringar har gjorts varav de viktigaste har varit beslutet att tillsätta en till chef på Solgården samt att utveckla rehabgruppen och hemtagningsteamet genom att bland annat utöka antalet arbetsterapeuter från en till tre. Det har dock inte vid årets slut ännu gått att rekrytera nya arbetsterapeuter, de är en stor bristvara i hela landet. Under året har omsorgen bedrivit ett projekt kring förebyggande arbete där en person har jobbat 80% med att utreda hur omsorgen bäst kan bygga upp det förebyggande arbetet mer långsiktigt. Vid årets slut har nämnden bestämt att det utökade förebyggande arbetet ska fortsätta genom att permanenta tjänsten som hälsofrämjare.

Under året har tre nya enhetschefer rekryterats varav två nu finns på plats, den tredje kommer i början av 2020. Personallörligheten har överlag, liksom tidigare år, varit ganska stor och vi har även haft flera pensionsavgångar under året. Att rekrytera ny personal är en viktig och tidskrävande arbetsuppgift för förvaltningen och framförallt sjuksköterskor och arbetsterapeuter är svårrekryterade.

Den nya lagen om samverkan kring utskrivning från den somatiska slutenvården trädde i kraft 2 januari 2018. Från 2 januari 2019 omfattar lagen även den psykiatriska slutenvården. Den nya lagen

ställer stora krav på både Regionen och kommunen och inom omsorgen har både biståndshandläggare, hemtjänsten samt kommunens hälso- och sjukvårdsorganisation anpassat sina arbetssätt. Utskrivningarna i enlighet med de nya kraven har löpt på utan större missöden eller fördröjningar.

Under året har tillagningen av mat införts fullt ut på alla fyra äldreboenden och att maten har blivit godare har vi sett inte minst i öppna jämförelser som visar på en kraftigt ökad kundnöjdhet med maten som nu serveras ny tillagad. Överlag ser vi en uppgång i mätvärdena i öppna jämförelser och extra glädjande var resultatet där 97–99% av brukarna är nöjda med det bemötande de får av omsorgens personal. För första gången har även en kommungemensam medarbetarenkät genomförts och omsorgen får mestadels goda resultat, däremot var svarsfrekvensen alltför låg för att vi ska kunna vara nöjda med utfallet.

Årets största händelser inom omsorgen var dels beslutet om att införa ett nytt verksamhetssystem och planeringsverktyg för hemtjänsten, dels beslutet om att bygga ett nytt LSS boende i Smedjebacken. Vi kommer under 2020 att gå över till det nya systemet Life Care, vilket bland annat innebär att myndighetsbesluten kommer att vara upprättade utifrån IBIC (individens behov i centrum). Själva införandet samt planeringen inför detta är ett stort och resurskrävande arbete. Det efterlängta LSS serviceboendet/mellanboendet om 10 lägenheter ska byggas i Bärkehus regi och planeras vara inflyttningsklart under 2021.

En annan omvälvande händelse inom omsorgen var neddragningen av verksamheten som gjordes under hösten med anledning av det prognostiserade underskottet. Omsorgen har dragit ner på antalet boendeplatser i o m avdelning 2 på Allégården lades ner. I samma veva flyttades Lyktans korttidsverksamhet in på avdelning 2 och fick därmed betydligt bättre verksamhetsutrymmen samt på sikt även fler platser (12 till 15). Vi har även avvaktat med att återbesätta vissa tjänster under året vilket har haft en besparingseffekt under hösten 2019.

En stor utmaning som alla kommuner berörs av är projektet ”heltid som norm” som drivs av Kommunal och SKR. Omsorgsförvaltningen har sedan många år tillbaka erbjudit all tillsvidareanställd personal möjlighet till heltid men tanken nu är att vi ska ta ett omtag kring frågor om hälsosamma scheman, bemanning utifrån behov, längden på arbetspass och mycket mer som anknyter till den oerhört svåra frågan att få ut heltiden på ett bra sätt utan att det blir kostnadsdrivande eller går ut över medarbetarnas arbetsmiljö. De här frågorna anknyter också till de höga sjuktalen som vi har inom flertalet verksamheter i omsorgen.

Sjukskrivningstalen sjönk under både 2017 och 2018 men under 2019 har siffrorna åter vänt uppåt. När vi räknar från november 2018 t o m oktober 2019 så landar vi på 9,73% vilket är en ökning med ca 1,5% på ett år. Allra högst sjukskrivningstal har vårt nybyggda demensboende Solgården som ligger på hela 18,7%. Alla chefer arbetar dagligen för att förebygga sjukskrivningar. Rehabamtal hålls med alla medarbetare som har upprepad frånvaro och möjligheter till omplaceringar inom kommunen har utretts och också i några fall verkställt. Sjuk/friskanmälan har funnits i hemtjänsten och på Solgården och har upplevts ganska positiv. Tjänsten underlättar för chefen att överblicka sjukskrivningarna och medarbetarna erbjuds bl. a rådgivning via telefon vid sjukdom.

Bemanningen har fått ett utökat uppdrag under året. Numera ska alla korttidsvikarier till både omsorgen, kosten och förskolan tas in via bemanningen och under 2019 hanterade bemanningen ca 23.600 bokningar varav endast 1,3% inte gick att lösa. Numera har bemanningen hand om rekryteringen av alla nya timvikarier samt har kontroll över LAS-listor och företrädesrätter.

Vi har tyvärr inte ännu lyckats göra alla våra styrande dokument tillgängliga på kommunens intranät SméNET. Detta är ett mödosamt arbete som hittills stött på en del IT-problem i genomförandet men det kommer, när det är färdigt, innebära att all personal inom omsorgen på ett enkelt sätt får tillgång till vårt kvalitetsledningssystem på intranätet.

Vi har fortsatt vår resa med att införa ny teknik inom omsorgen för att förbättra arbetsmiljön för vår medarbetare, förbättra vardagen för våra brukare samt öka kvaliteten. Under året har det bland annat handlat om att erbjuda möjlighet att få nattinsyn via kamera, vendletter som hjälper till att vända brukare, massagefåtöljer för brukare på boenden, e-signering av läkemedel på alla våra boenden mm.

En mycket efterlängtd upprustning av utemiljöerna vid våra äldreboenden har också gjorts/påbörjats under året.

Måluppfyllelse

Övergripande mål 2019

Mål: Omsorgsinsatser ska vara påbörjade inom 3 månader efter beslut

Resultat: Förvaltningen har haft 14st. icke verkställda beslut inom 3 månader enligt 4 kapitlet 1§ socialtjänstlagen, samt 9§ LSS som inrapporterats till Socialstyrelsen under 2019. Av dessa 14 är 12 av besluten verkställda under året.

Mål: Effektivitet och bra verksamhet. Hemtjänsten och Särskilda boenden ligger topp 100 i SKL:s kvalitetsmätning.

Resultat: Det sammantagna resultatet för 2019 har inte ännu publicerats men vi tror inte att omsorgen når upp till topp 100. Utvecklingen har gått åt rätt håll i de olika delfrågorna men tveksamt om vi når ända fram till målet.

Internkontrollmål 2019

Sju internkontrollmål har funnits under året.

- Att beslut fastställda av omsorgsnämnden har verkställts
- Att en avvikelsegranskning av läkemedelshantering har gjorts
- Att samtliga som utför HSL insatser har delegering
- Att biståndshandläggarna arbetar i enlighet med fastställda rutiner och riktlinjer
- Akut personalbrist
- Att personalen har fått grundläggande utbildning i GDPR
- Att alla vård- och omsorgstagare har en aktuell genomförandeplan

Alla målen har kontrollerats i enlighet med beslutad kontrollmetod. Resultaten har dokumenterats skriftligen. Bland de kontrollerade målen har inga allvarliga brister konstaterats. Dock återstår ett arbete med att under 2020 fortsätta utbilda personalen i GDPR.

Verksamhetsmål 2016–2019

Nämndens mål för omsorgen är av övergripande karaktär. Cheferna i omsorgen ska bryta ner de övergripande målen till handfasta mål som verksamheterna kan sträva mot. Sedan 2016 har respektive enhetschef haft i uppdrag att tillsammans med sin personal välja ut tre mål som de önskar arbeta med under året. Enhetscheferna deltar varje år på ett nämndmöte där de får presentera vilka mål de har valt att jobba med under året och även beskriver hur de har jobbat med målen. Några av verksamheterna har haft chefsbyte under året vilket tyvärr oftast leder till att arbete med målen till viss del får stå tillbaka.

Ekonomisk analys

Resultat per verksamhet tkr	Budget 2019	Utfall 2019	Avvikelse	Utfall 2018
Förvaltningsövergripande verks	8 786	8 521	265	8 427
LSS och psykiatri	43 802	46 323	-2 521	46 004
Äldreomsorg	117 430	116 191	1 239	110 494
Hälso och sjukvård	19 422	19 746	-324	19 000
Årets resultat	189 440	190 781	-1 341	183 925

Omsorgsnämnden redovisar ett underskott på 1 341 tkr.

Förvaltningsövergripande verksamheten redovisar ett överskott på 265 tkr. Nämndverksamheten visar ett underskott på – 223 tkr som beror på högre kostnader för ersättningar till politiker än budgeterat. Administrationen visar ett överskott på 480 tkr som beror på att det funnits en budgetpost för oförutsedda händelser som inte nyttjats. Bemanning och poolverksamhet visar ett underskott på – 116 tkr vilket orsakas av att det inte finns full budgetteckning för personalkostnaderna. Omsorgsresor, färdtjänsthandläggning och riksfärdtjänst visar ett överskott på 68 tkr i förhållande till budget. Samt att kostnaderna för föreningsbidrag och data är 56 tkr lägre än budgeterat.

LSS och psykiatri: Redovisar ett underskott på – 2 521 tkr. Gruppboendena visar ett överskott på 428 tkr vilket främst beror på lägre lönekostnader än budgeterat. Daglig verksamhet visar ett totalt överskott på 834 tkr, kostnaden för omsorgsresor inom LSS är lägre än budgeterat samt att intäkterna är högre än budgeterat. Kostnaden för placeringar inom LSS visar ett underskott på – 4 452 tkr, underskottet orsakas av att det under året varit flera placeringar både inom korttidsvistelse, elevhemsboende och övriga kategorier av boenden än budgeterat, kostnaden för kontaktpersoner/ledsagare visar ett överskott på 207 tkr. Personlig assistans redovisar ett överskott på 263 tkr. Kostnaden för placeringar inom psykiatri visar ett underskott på - 88 tkr. Verksamheterna inom övrig psykiatri visar ett överskott på 548 tkr, det beror främst på lägre kostnader för löner och bilar än budgeterat. Administrationen visar ett underskott på - 261 tkr, det beror främst på högre lönekostnader än budgeterat.

Äldreomsorgen redovisar ett överskott på 1 239 tkr. Hemtjänsten visar ett överskott på 1 504 tkr, matdistribution visar ett underskott på – 252 tkr pga färre sålda portioner än budgeterat. Våra särskilda boenden visar tillsammans ett underskott på - 62 tkr inkl kost, Alla boenden har underskott för personalkostnader utom Allégården som efter omställningen har ett överskott. Korttidsboendet visar ett underskott på – 238 tkr som främst beror på höga personalkostnader och utökad verksamhet. Kostnaden för köpta platser utanför kommunen är 728 tkr lägre än budgeterat. Administration visar ett överskott på 276 tkr, främsta orsak till överskottet är att biståndshandläggare och enhetschefer inte varit fulltaliga under delar av året. Kostanden för data och övrigt redovisar ett underskott på – 717 tkr, underskottet orsakas främst av det påbörjade arbetet med införande av nytt verksamhetssystem.

Stimulansmedlen för utökad bemanning inom äldreomsorgen (699 tkr) har främst använts till utökad korttidspool och förebyggande hälsofrämjande arbete för äldre.

Hälso- och sjukvård redovisar ett underskott på – 324 tkr. Underskottet beror främst på att högre lönekostnader än budgeterat, även kostnaden för hjälpmedel och leasingbilar är högre än budgeterat.

Investeringar

Investeringar per verksamhet tkr	Budget 2019	Utfall 2019	Avvikelse	Utfall 2018
Förvaltningsövergripande verks				100
LSS och psykiatri				37
Äldreomsorg		197		1 237
Hälso och sjukvård				61
Årets resultat	600	197	403	1 435

Investeringsbudgeten är 600 tkr varav 197 tkr är förbrukat. Inköp av möbler till avdelningar på Allégården och Hedgården.

Framtiden

Antalet äldre i kommunen ökar årligen fram till 2028. Det är framförallt de äldre över 80 år som kommer att öka kraftigt i antal fram till dess. Mellan år 2014 och 2024 uppskattas innevånare som har passerat 80 år bli 35 % fler i kommunen. Det medför att det kvantitativa behovet av vård och omsorg kommer att öka. Ökningen kommer att påverka både det ordinära och det särskilda boendet samt den kommunala hälso- och sjukvården. Det kommer att finnas ett ökande behov av olika former av boende i kommunen med boendemiljöer som är estetiskt och kreativt utformade och som ger närhet till natur och kultur och med möjlighet till utevistelse samt närhet till service. Detta är viktiga aspekter ur ett hälsofrämjande perspektiv och för att individen ska klara sig på egen hand så länge som möjligt. I de äldsta åldersgrupperna är behovet av vård och omsorg som störst. Antalet demenssjuka ökar med stigande ålder. Vi ser därför också framför oss ett växande behov av demensvårdsplatser och växelvårdsplatser för att avlasta anhöriga.

För att klara våra framtida utmaningar med växande målgrupper kommer vi att behöva tänka i nya banor. Att använda (ny) teknik i allt större utsträckning blir avgörande och att kunna avsätta tid och resurser till omvärldsbevakning och för införsl av ny teknik kommer att vara mycket viktigt. Utvecklingen går oerhört fort på detta område och nya lösningar på gamla problem presenteras nu i en strid ström. Vi kommer att behöva samarbeta allt tätare med andra aktörer som t ex sjukvården i länet. Vi behöver också fortsätta lägga resurser på det förebyggande arbetet, att gynna det friska hos våra kommuninnevånare gynnar i förlängningen alla parter. Det kan också komma att finnas behov av att inom några år bygga ut kommunens nya demensboende Solgården med ytterligare två avdelningar. För att samordna och effektivisera tilldelning av lägenheter på omsorgens särskilda boenden har en tjänst som boendesamordnare på 50% inrättats, en befintlig enhetschef som har fått minskade arbetsuppgifter under hösten 2019 kommer att ta på sig uppdraget från 1 januari 2020.

Fler unga personer söker LSS-insatser. De har andra funktionsnedsättningar, ofta med en mer komplex problembild, och andra önskemål än våra äldre brukare inom LSS. Vi ser att behovet av insatser blir alltmer komplext vilket ställer krav på nya lösningar. Det finns starka önskemål att kommunerna ska göra mer för denna målgrupp. Det kan handla om generösare bedömningsgrunder, fler insatser och mer meningsfull vardag samt en möjlighet att delta i samhället via ökad tillgänglighet osv. Nuvarande insatser är inte fullt ut anpassade till de nya målgruppernas behov. Inom funktionshinderområdet nationellt har det skett en ganska omfattande kunskapsförnyelse. Våra verksamheter har behov av att utvecklas i takt med den nya kunskapen och det moderna synsättet på målgruppen som mer aktiva i sina egna liv. Detta innebär också behov av kompetensutveckling hos vår personal och nyrekrytering av personal med högre kompetens.

Innehållet i vård, stöd och omsorg blir mera mångsidigt med en komplex levnads- och sjukdomsbild hos varje vårdtagare. Insatserna blir successivt allt mer kvalificerade. Kraven och förväntningarna från såväl myndigheter och medborgarna kring innehåll och kvalitet i vård och omsorg kommer att fortsätta öka, liksom att förväntningarna på delaktighet, inflytande och självbestämmande ökar.

Vi arbetar vidare med att utveckla våra interna arbetsprocesser och kommer 2020 att införa ett nytt verksamhetssystem och planeringsverktyg, ett arbete som kräver stora insatser och en stor utbildningssatsning för all personal. Detta arbete syns inte så mycket utåt men leder förhoppningsvis till ökad kvalitet, effektivare arbetssätt och minskad administrativ börda på sikt. Vi kommer även att jobba intensivt med att se över hur vi använder oss av schemalägningsverktyget Timecare. Vi behöver få till ett mer tidseffektivt sätt att lägga schema i verksamheterna. Vi måste även bli bättre på att lägga hälsosamma scheman som kombinerar heltidsarbete och tid för återhämtning.

Omsorgens alla verksamhetsgrenar står som synes inför stora utmaningar och vi behöver kontinuerligt fortsätta utveckla verksamheterna.

Även på personalsidan ser vi stora utmaningar de kommande åren. Konkurrensen om kompetent arbetskraft ökar. Det blir allt viktigare att kunna erbjuda konkurrenskraftiga löner och en bra arbetsmiljö till alla anställda samt inte minst till medarbetare med nyckelfunktioner. Vi ser redan nu att löneökningstakten på omsorgsförvaltningen inte kommer att hålla sig inom ramökningstakten.

Omsorgsnämndens mål 2016 – 2019

- Trygghet Värdigt bemötande

Flertalet verksamheter har valt ut trygghet och värdigt bemötande som mycket viktiga mål att jobba med. För att nå målen har man valt olika aktiviteter och verktyg som kontaktmannaskap och genomförandeplaner, BPSD och Senior Alert, uppföljningar med brukare och anhöriga, utbildningar för personalen i bemötande och lågaffektivt bemötande osv.

Så hög personalkontinuitet som möjligt kring varje vårdragare

Alla verksamheter ser det som viktigt att jobba med schemalaggningsen så att personalkontinuiteten blir så hög som möjligt. Inom hemtjänsten pågår arbete med att försöka utgå ifrån personkontinuitet istället för insatskontinuitet. Att flyttiden numera i största möjliga utsträckning används i egna verksamheten leder till att färre vikarier behöver tas in och personalkontinuiteten blir bättre.

- Sociala aktiviteter *Ska finnas regelbundet på boenden*

Alla boenden arbetar med att öka antalet aktiviteter. Vår spännvidd på aktiviteter har blivit större och frekvensen på aktiviteter har också ökat. Det finns en mindre summa medel avsatt i en kulturpott som personalen kan söka pengar ur för att arrangera aktiviteter och köpa in utrustning för, och det finns även testamenten och fond som det går att söka medel ur för att utöver de regelbundet återkommande aktiviteterna förgylla vardagen på våra särskilda boenden. Utsedda kulturombud bland personalen på boendena har i uppdrag att arbeta med att arrangera/initiera aktiviteter i verksamheterna. På gruppboendena finns också fritidsombud och boenderåd mm för att kunna aktivera de boende utifrån deras önskemål.

Kontakten med föreningar ska öka

Tack vare omsorgens nyinrättade tjänst som hälsofrämjare har ett aktivt arbete påbörjats med att knyta mer kontakter med föreningar, byalag och övriga intresseorganisationer. Den största aktiviteten var ett besök i alla bystugor och Folkets hus lokaler runt om i kommunen samt arrangerandet av en senior- och föreningsmessa.

Hemtjänsttagarna uppmuntras ta del av aktiviteter på Gläntan

Flertalet pensionärsföreningar i Smedjebacken har tillgång till samlingsutrymmen i Gläntan via hyresavtal med Bärkehus. Detta innebär att de boende på Gläntan har nära till aktiviteter och pensionärsföreningar. Omsorgens anhörigstödjare finns också regelbundet på Gläntan.

- Värdegrundsarbetet hålls levande

Detta är ett mål som har prioriterats från kommunledningen och där har omsorgens chefer deltagit i olika aktiviteter. Flertalet verksamheter inom omsorgen har också valt att arbeta aktivt med värdegrundsarbete. Sätten att arbeta med detta har varierat. Värdegrund – bemötande- och förhållningssätt går in i varandra och diskuteras på arbetsplatsträffar. Värdegrundsfrågor har tagits upp på utbildningar som vi har arrangerat. Vårt värdegrundsarbete kopplas till den nationella värdegrunden som bland annat berörs när vi genomför utbildningar i ABC i demens och BPSD. Dialogen finns också med som ett verktyg i värdegrundsarbetet.

- Personalförsörjning *På kort och på lång sikt, hur göra jobben attraktiva*

Vi är involverade i Vård och omsorgscollegie och Högskolan Dalarna genom olika arbetsgrupper/nätverk. Vi tar emot ett stort antal praktikanter från olika utbildningar på handledd praktik. På chefsnivå diskuteras personalförsörjningsfrågor i olika forum och kommunchefens ledningsgrupp har ett uppdrag att se över hur vi kan göra kommunen mer attraktiv som arbetsgivare. Friskvårdspeng kan alla tillsvidareanställda medarbetare söka.

Utökad korttidspool

Är verkställt och består numera av minst 12 personer.

- Kompetensutveckling *Ledarskapsutveckling för förvaltningens chefer*

Kommunens ledarskapsutbildning har genomförts även i år och denna gång deltar tre enhetschefer från omsorgen.

Fortbildning för övrig personal

Fortbildning har genomförts under året i den omfattning som budgeten har medgivit. För att möjliggöra mer fortbildning för personalen har olika medarbetare utbildats till instruktörer och dessa har i uppdrag att utbilda andra medarbetare på hemmaplan. Förutom fortbildningar som sjuksköterskorna håller i så arrangerar vi nu även återkommande utbildningar i förflyttningsteknik, hot och våld, psykisk hälsa, taktil beröring mfl.

- Sjukskrivningar *Långsiktigt minska sjukskrivningarna*

Rehabsamtal hålls med all personal som har upprepad frånvarande pga. sjukdom. En kommungemensam personalgrupp finns som arbetar med att omplacera medarbetare som behöver nya arbetsuppgifter. Medarbetare hänvisas till vår företagshälsa Previa för råd och stöd vid sjukdom och hemtjänstens och Solgårdens personal omfattas av sjuk- och friskanmälan. På förvaltningschefsnivå diskuteras sjukfrånvaron regelbundet. Vissa medarbetare måste uppvisa förstadagsintyg.

- Bemanning *65% brukartid i hemtjänsten*

Brukartiden har inte kunnat mätas under året pga. problem med verktyget som ska leverera brukartiden direkt ur medarbetarnas mobiltelefoner.

Verksamhetsanpassade scheman

Schemalaggningen har utvecklats under de senaste åren. Verksamhetsanpassade scheman är införda i de olika verksamheterna. Rätten till heltid gör att det är svårare för verksamheterna och personalen att alltid få ut all tillgänglig arbetstid på ett optimalt sätt. Framförallt inom hemtjänsten är problemet stort då verksamhetens och personalens önskemål/behov inte alltid går att förena.

- Individuella insatsbeslut

Pågående arbete

- Implementera metoden vård och stödsamordning

Pågående arbete

- Kvalitetsledningssystem, internkontroll

Vidareutveckla påbörjat arbete

Arbete pågår med att ta fram omsorgens kvalitetsledningssystem och vi är på gång att skapa en lagringsstruktur på intranätet SmèNET. Den kommungemensamma internkontrollrutinen är implementerad.

- Påbörja införandet av IBIC, (individens behov i centrum)

Är påbörjat genom införandet av ett nytt verksamhetssystem. Kommer att vara fullt ut infört under 2020.

- Nya tekniska lösningar *Följa utvecklingen inom området*

Utvecklingen går fort och nya tekniska lösningar är nästan kontinuerligt under införande. Vår verksamhetsutvecklare har som ett av hennes viktigaste uppdrag att omvärldsbevaka vad som sker på teknikutvecklingsfronten samt ansvara för införandet av ny teknik.

- Miljövänliga transporter
Nytt avtal i kommunen från 2020 som innebär en övergång till mer miljövänliga fordon.

- Öka andelen ekologiska och närproducerade livsmedel

Målet ligger utanför omsorgsförvaltningens beslutsområde då kosten hör till kommunstyrelsen.

Framtiden

Antalet äldre i kommunen ökar årligen fram till 2028. Det är framförallt de äldre över 80 år som kommer att öka kraftigt i antal fram till dess. Mellan år 2014 och 2024 uppskattas innevånare som har passerat 80 år bli 35 % fler i kommunen. Det medför att det kvantitativa behovet av vård och omsorg kommer att öka. Ökningen kommer att påverka både det ordinära och det särskilda boendet samt den kommunala hälso- och sjukvården. Det kommer att finnas ett ökande behov av olika former av boende i kommunen med boendemiljöer som är estetiskt och kreativt utformade och som ger närhet till natur och kultur och med möjlighet till utevistelse samt närhet till service. Detta är viktiga aspekter ur ett hälsofrämjande perspektiv och för att individen ska klara sig på egen hand så länge som möjligt. I de äldsta åldersgrupperna är behovet av vård och omsorg som störst. Antalet demenssjuka ökar med stigande ålder. Vi ser därför också framför oss ett växande behov av demensvårdsplatser och växelvårdsplatser för att avlasta anhöriga.

För att klara våra framtida utmaningar med växande målgrupper kommer vi att behöva tänka i nya banor. Att använda (ny) teknik i allt större utsträckning blir avgörande och att kunna avsätta tid och resurser till omvärldsbevakning och för införsl av ny teknik kommer att vara mycket viktigt. Utvecklingen går oerhört fort på detta område och nya lösningar på gamla problem presenteras nu i en strid ström. Vi kommer att behöva samarbeta allt tätare med andra aktörer som t ex sjukvården i länet. Vi behöver också fortsätta lägga resurser på det förebyggande arbetet, att gynna det friska hos våra kommuninnevånare gynnar i förlängningen alla parter. Det kan också komma att finnas behov av att inom några år bygga ut kommunens nya demensboende Solgården med ytterligare två avdelningar. För att samordna och effektivisera tilldelning av lägenheter på omsorgens särskilda boenden har en tjänst som boendesamordnare på 50% inrättats, en befintlig enhetschef som har fått minskade arbetsuppgifter under hösten 2019 kommer att ta på sig uppdraget från 1 januari 2020.

Fler unga personer söker LSS-insatser. De har andra funktionsnedsättningar, ofta med en mer komplex problembild, och andra önskemål än våra äldre brukare inom LSS. Vi ser att behovet av insatser blir alltmer komplext vilket ställer krav på nya lösningar. Det finns starka önskemål att kommunerna ska göra mer för denna målgrupp. Det kan handla om generösare bedömningsgrunder, fler insatser och mer meningsfull vardag samt en möjlighet att delta i samhället via ökad tillgänglighet osv. Nuvarande insatser är inte fullt ut anpassade till de nya målgruppernas behov. Inom funktionshinderområdet nationellt har det skett en ganska omfattande kunskapsförnyelse. Våra verksamheter har behov av att utvecklas i takt med den nya kunskapen och det moderna synsättet på målgruppen som mer aktiva i sina egna liv. Detta innebär också behov av kompetensutveckling hos vår personal och nyrekrytering av personal med högre kompetens.

Innehållet i vård, stöd och omsorg blir mera mångsidigt med en komplex levnads- och sjukdomsbild hos varje vårdtagare. Insatserna blir successivt allt mer kvalificerade. Kraven och förväntningarna från såväl myndigheter och medborgarna kring innehåll och kvalitet i vård och omsorg kommer att fortsätta öka, liksom att förväntningarna på delaktighet, inflytande och självbestämmande ökar.

Vi arbetar vidare med att utveckla våra interna arbetsprocesser och kommer 2020 att införa ett nytt verksamhetssystem och planeringsverktyg, ett arbete som kräver stora insatser och en stor utbildningssatsning för all personal. Detta arbete syns inte så mycket utåt men leder förhoppningsvis till ökad kvalitet, effektivare arbetssätt och minskad administrativ börda på sikt. Vi kommer även att jobba intensivt med att se över hur vi använder oss av schemalägningsverktyget Timecare. Vi behöver få till ett mer tidseffektivt sätt att lägga schema i verksamheterna. Vi måste även bli bättre på att lägga hälsosamma scheman som kombinerar heltidsarbete och tid för återhämtning.

Omsorgens alla verksamhetsgrenar står som synes inför stora utmaningar och vi behöver kontinuerligt fortsätta utveckla verksamheterna.

Även på personalsidan ser vi stora utmaningar de kommande åren. Konkurrensen om kompetent arbetskraft ökar. Det blir allt viktigare att kunna erbjuda konkurrenskraftiga löner och en bra arbetsmiljö till alla anställda samt inte minst till medarbetare med nyckelfunktioner. Vi ser redan nu att löneökningstakten på omsorgsförvaltningen inte kommer att hålla sig inom ramökningstakten.

Överförmyndarnämnden/Överförmyndare i samverkan

Redovisning (tkr)	Budget 2019	Utfall 2019	Avvikelse 2019	Budget 2018	Utfall 2018	Avvikelse 2018
Överförmyndarnämnden	1 170	1 042	128	1 150	1 162	-12
Investeringar	-	-	-	-	-	-
Antal årsarbetare		-				-

Verksamhetsbeskrivning

Överförmyndare i samverkan Falun Borlängeregionen är en samverkan mellan sex kommuner Falun, Borlänge, Gagnef, Ludvika Smedjebacken, Säter.

Överförmyndaren är en obligatorisk kommunal förvaltningsmyndighet vars huvuduppgift är att utöva tillsyn över kommunens förmyndare, gode män och förvaltare. Normalt har gode män, förvaltare och särskilt förordnade förmyndare tre uppgifter att ta hand om för sina huvudmän nämligen att;

1. Bevaka deras rätt (den juridiska delen av uppdraget)
2. Förvalta deras egendom (den ekonomiska delen av uppdraget)
3. Sörja för deras person (den sociala delen av uppdraget)

Överförmyndarens uppdrag är att genom tillsyn, råd och stöd vara en garant för att ställföreträdarna utför sina uppgifter på ett oklanderligt sätt. Det ingår även i överförmyndarens uppdrag att rekrytera och utbilda ställföreträdare.

Årets händelser

Rekrytering av nya ställföreträdare. För att få ett ökat resursutnyttjande bland befintliga ställföreträdare har ett fysiskt brev skickats ut så till samtliga ställföreträdare där verksamhetens stora behov beskrevs.

Verksamheten följer kontinuerligt upp årsarbetshjulet och under hösten kommer omprövning av förvaltarskap att genomföras, samt lämplighetskontroll. Verksamheten har nolltolerans mot träff i belastningsregistret.

Ekonomisk analys

Överskottet för Överfyndare i samverkan på 268 tkr har fördelats på de sex kommunerna i enlighet med den fördelningsnyckel som beslutats i samverkansavtalet. För Smedjebackens del innebar det en återbetalning på 13 tkr. Smedjebackens kommun betalade totalt 481 tkr till Överfyndare i samverkan för 2019.

Västerbergslagens kulturskola

Redovisning (tkr)	Budget 2019	Utfall 2019	Avvikelse 2019	Budget 2018	Utfall 2018	Avvikelse 2018
Kulturskolan	2 950	3 411	-461	2 890	3 338	-448
Investeringar	0	0	0	200	38	162
Antal årsarbetare		-			-	

Verksamhetsbeskrivning

Västerbergslagens Kulturskola, är en gemensam kulturskola för Ludvika och Smedjabeckens kommun sedan 2001. Verksamheten, som sedan 2019 ligger under VBU, leds av direktionen och Kulturskoleutskottet. Förvaltningsansvaret ligger på förbundsschefen på VBU.

Kulturskolans ämnen musik, dans, teater och digitalt skapande ger eleven möjligheter att utveckla olika kulturella uttrycksformer. Genom undervisningen stärks elevernas självkänsla och de får en vana att stå på scen och vänja sig vid publikkontakten. Därför är Kulturskolans utåtriktade verksamhet med konserter och föreställningar en viktig del av arbetet med elever.

Årets händelser

2019 har präglats av ett stort antal konserter och framträdanden för våra elever. Ca 85 konserter och föreställningar både i och utanför kommunerna genomfördes under 2019. Den 18 maj var det Blåsmusikens dag i hela Sverige. Västerbergslagens Kulturskola firade detta med en stor konsert på gågatan i Ludvika under dagen. Ett hundratal elever medverkade. Vi avslutade dagen med en konsert på ett fullsatt Aveny, Folkets hus i Ludvika tillsammans med artisten Nisse Landgren, Dalecarlia Big Band och Dalarnas ungdoms Big Band. Vid firandet av årets nationaldag medverkade Kulturskolan både i Smedjebacken och på Gammelgården i Ludvika, där vi hade besök av Kungen och drottningen i strålande solsken.

Ekonomisk analys

Resultatet för Västerbergslagen kulturskola 2019 blev ett överskott med 190 tkr. Utifrån lagd driftbudget blev, efter reglering vad respektive kommun ska belastas med, underskott för Smedjebacken med 413 tkr och överskott för Ludvika med 602 tkr. Fördelningen mellan Ludvika/Smedjebacken blev 72/28 jämfört med budgeterat 76/24.

Västerbergslagens utbildningsförbund, VBU

Redovisning (tkr)	Budget 2019	Utfall 2019	Avvikelse 2019	Budget 2018	Utfall 2018	Avvikelse 2018
VBU	56 900	55 639	1 261	58 590	52 289	6 301
Investeringar	0	0	0	0	0	0
Antal årsarbetare		-			-	

Verksamhetsbeskrivning

Västerbergslagens utbildningsförbund, VBU, är ett kommunalförbund mellan medlemskommunerna Ludvika och Smedjebacken. Kommunalförbundet, VBU, leds av en förbundsledning som består av nio ledamöter, varav fem från Ludvika och fyra från Smedjebacken. VBU bedriver utbildning vid skolor i Ludvika, Smedjebacken och Grängesberg. Medlemskommunerna lämnar ekonomiskt bidrag i proportion till hur eleverna från respektive kommun väljer program och utbildning.

Årets händelser

Från och med 1 januari 2019 är VBU huvudman för Västerbergslagens kulturskola.

Under hösten har en lokalförsörjningsplan för VBU arbetats fram. Målet är att en gemensam standard på de olika typerna av lokalerna bör skapas för hela VBU:s undervisnings- och arbetsplatser samt att Karaktärsämneslokalerna för yrkesprogrammen bör så mycket som möjligt efterlikna motsvarande arbetsplatser utanför skolmiljön.

Under december 2018 erbjöds VBU att få ta del av den stora nationella satsningen som Skolverket genomför i kommuner gällande nyanländas lärande. Satsningen genomförs i projektform och innebär att vi kunde få stöd i arbetet med kompetensutveckling och organisationsförbättringar kring nyanländas lärande.

Under vårterminen hade vi anledning att fira på Smeden då elever på RL17 kammade hem titeln ”Årets kockelever årskurs 2”. Det är fantastiskt roligt att vi på VBU står oss mycket bra mot de stora kockskolorna.

Under läsåret 2018/19 har Estetiska (ES) och Samhällsvetenskapsprogrammets (SA) elever gjort filmer som en del i sina kurser som har uppmärksammats vid flera internationella filmfestivaler. En del av VBU:s internationella samarbeten kring film är också ”Filmdagar på VBU”, filmverkstäder under en vecka där elever från VBU arbetade tillsammans med elever andra länder. Utbytet kommer att fortsätta där eleverna får samarbeta, lära sig mer om andra kulturer och språk och VBU hamnar på den internationella kartan.

Läsåret 2018/19 har inneburit rekord i antalet UF-företag på VBU. Vi hade fina framgångar med många pristagare både lokalt och på distriktsnivå. VBU var pristagare i årets säljare, årets tjänst och topp 10 i Dalarnas bästa UF-företag. Många från näringslivet ställde upp och engagerade sig i UF och ett nytt koncept infördes för den lokala tävlingen.

Att skapa en god samverkan med andra samhällsinstanser i syfte att värna om en sund och frisk omgivning för våra studerande är högt prioriterat hos oss på VBU! Under året intensifierades vår samverkan med öppenvården, som är en del av socialtjänsten. Ett av våra syften var att stärka arbetet med att förebygga drogmissbruk och andra riskbeteenden hos unga.

Ekonomisk analys

Årets utfall är ett överskott på totalt 3 254 tkr som fördelas mellan medlemskommunerna. Ludvika kommun får tillbaka 1 992 tkr och Smedjebacken får tillbaka 1 261 tkr. Fördelningen av budget var 75 procent för Ludvika och 25 procent för Smedjebacken jämfört med utfall på 75 procent för Ludvika samt 25 procent för Smedjebacken. För utbildningar som VBU anordnar baseras kostnadsfördelningen på elevantalet på respektive utbildning.

Kostnader som inte direkt kan hänföras till någon specifik utbildning, t.ex. lokaler, övergripande administration, IT och bibliotek fördelas utifrån antalet helårsstuderande. Fördelningen mellan medlemskommunerna sker utifrån kostnaden för respektive utbildning och elevernas hemkommun. Kostnader som är direkt relaterade till enskilda elever, t.ex. interkommunala ersättningar, inackordering, resebidrag och busskort fördelas direkt på respektive elevs hemkommun.

Revisionen

Redovisning (tkr)	Budget 2019	Utfall 2019	Avvikelse 2019	Budget 2018	Utfall 2018	Avvikelse 2018
Revisionen	950	893	57	850	768	82
Investeringar	-	-	-	-	-	-
Antal årsarbetare		-				-

Verksamhetsbeskrivning

Revisorernas uppdrag definieras i kommunallagens 12 kapitel, det av fullmäktige fastställda revisionsreglementet samt God revisionssed i kommunal verksamhet.

Den kommunala verksamhetens mål, inriktning och omfattning fastställs årligen av kommunfullmäktige i budgeten. Därutöver finns ett stort antal lagar och förordningar som reglerar de kommunala verksamheterna. Revisorernas uppgift är att årligen granska all verksamhet i kommunen för att försäkra oss om att nämnderna och styrelsen på ett korrekt och aktivt sätt styr, följer upp och kontrollerar verksamheten i enlighet med fullmäktiges budget och lagstiftningen. För att få underlag till vårt ställningstagande till fullmäktige genomför vi årligen ett antal specifika granskningsprojekt. Det handlar dels om verksamhetsrevision dels om finansiell revision för att säkerställa att räkenskaperna är rättvisande. Vidare är delar av revisionsgruppen även lekmanarevisorer i kommunens bolag. Revisionens granskningsverksamhet syftar mot att ge impulser till förbättringar och förändringar. Vi träffar regelbundet företrädare för nämnder, förvaltningar och de kommunala bolagen för att diskutera aktuella frågeställningar.

Årets händelser

Under året har vi följt kommunens verksamhet genom att läsa protokoll och vi har träffat företrädare för nämnder, förvaltningar och de kommunala bolagen. Under 2019 har vi förutom granskning av delårsrapport och årsredovisning särskilt granskat: verkställighet av beslut, "EKO" etik, korruption och oegentligheter samt vårdkedjan för personer med psykisk funktionsnedsättning, samgranskning Dalarna.

Ekonomisk analys

Kommunrevisionen har under 2019 haft ett anslag på 950 tkr. Arbetet har utförts i stort enligt plan och revisionen redovisar ett överskott om 57 tkr.

Framtiden

Vi är som revisorer i första hand kommunfullmäktiges och ytterst medborgarnas instrument för den demokratiska kontrollen av nämnderna och styrelsens verkställighet av kommunfullmäktiges fastställda målsättningar. Lagstiftaren har fortlöpande stärkt revisionens roll i den kommunala organisationen. Det ställer krav på oss som revisorer. Vi ser det därför som mycket viktigt att genom utbildning ständigt utveckla våra kunskaper inom revisionen. En aktiv och kunnig revision är en viktig del i kommunens utveckling.

Utifrån att det var valår 2018 och nya revisorer valts innebar det att det blev dubbla revisionsgrupper under våren 2019 fram till och med revisionsberättelse för 2018 lämnades. Detta innebar en ökad kostnad för arvoden.

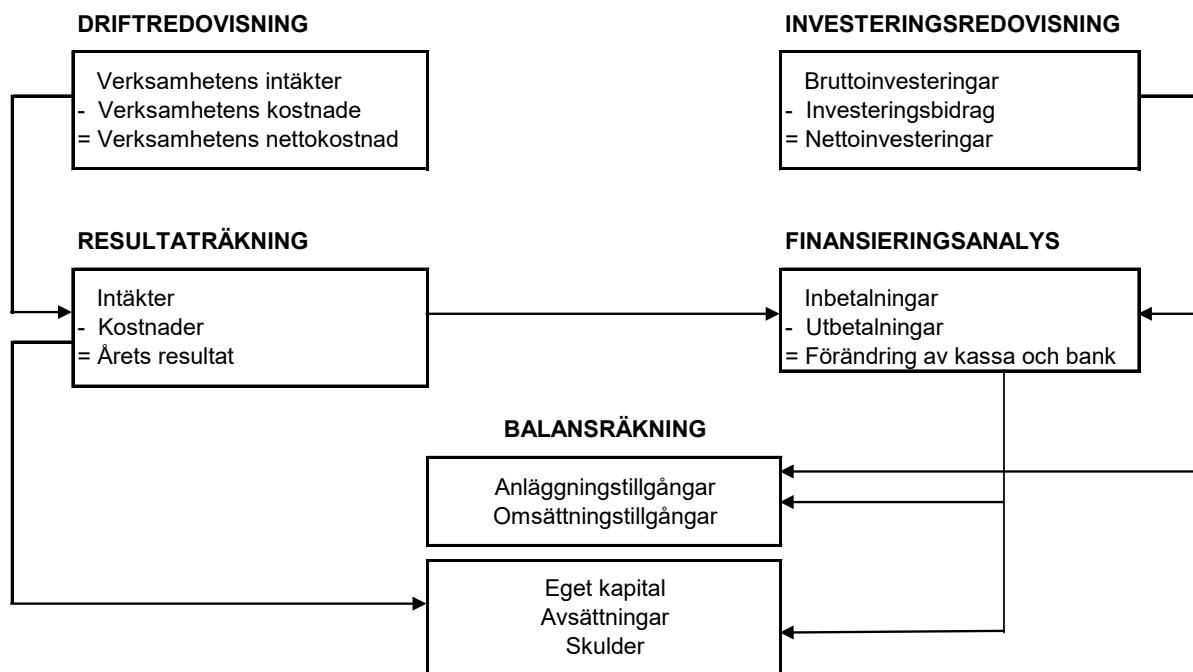
Redovisningsprinciper

Redovisningen har skett enligt god kommunal redovisningssed i huvudsak i överensstämmelse med den kommunala redovisningslagen. Där avsteg skett från god redovisningssed kommenteras nedan.

- Anläggningstillgångar har i balansräkningen tagits upp till anskaffningsvärdet med avdrag för planerliga avskrivningar. Avskrivningarna påbörjas från och med september månad för tillgångar förvärvade under perioden januari till och med augusti samt från januari månad för tillgångar förvärvade under perioden september till och med december.
- Övergång till komponentavskrivning har gjorts för alla anläggningstyper. Äldre fastigheter med lägre restvärde än 5 mkr per 2014-12-31 delas in i stomme och mark. Marken värderas till 2 % av fastighetens bokförda värde per 2003-12-31 och fastigheten erhåller ett nytt restvärde per 2015-01-01. Mark skrivs inte av.
Fastigheter med ett restvärde över 5 mkr omfattas av en mer ingående granskning och delas efter behov in i flera komponenter enligt upprättad förteckning av komponenter för fastigheter. Samtliga investeringar som aktiveras under 2017 delas in i komponenter enligt gällande komponentförteckning. Totalt finns 13 olika komponenter identifierade avseende tillgångstypen fastighet med följande avskrivningstider.
 - Inre ytskikt, 15 år, Yttertak, 30 år, Fasad, 20-80 år, Värme/ventilation/El, 20-40 år
 - Stomme/grund, 80 år, Gator och vägar, 30-50 år, VA, 20 år, Storköksutrustning, 20 år
 - Fönster, 30 år, Markanläggning, 50 år, Hissar, 30 år, Larm och lås, 10 år,
 - Tele/data, 10 år
- Gränsdragning mellan drift och investering är beslutad till ett värde om minst två basbelopp och en ekonomisk livslängd om minst tre år.
- Borgensåtaganden redovisas inom linjen och omfattar även kommunens ansvarsåtagande för egnahemslån.
- Äldreboendet Allégården innehas via finansiellt leasingavtal. Från 2014 följer redovisningen Rådet för Kommunal Redovisnings rekommendation 13.2.
- Kapitalkostnader beräknas enligt rak nominell metod för beräkning av avskrivning och intern ränta. Avskrivning görs av anskaffningsvärdet och ränta beräknas på oavskrivet restvärde.
- Kostnadsräntor hänförliga till räkenskapsåret men förfallna till betalning efter räkenskapsårets utgång har skuldbokförts och belastar räkenskapsårets resultat.
- Leverantörsfakturor inkomna efter årsskiftet men hänförliga till räkenskapsåret har i huvudsak skuldbokförts och belastar räkenskapsårets resultat.
- Pensionsåtagande. Skuld avseende pensioner intjänade fr.o.m. 1998 redovisas som avsättning i balansräkningen. Pensioner intjänade före 1998 redovisas som ansvarsförbindelse.
- Semesterlöneskuld mm. De anställdas fordran på kommunen i form av sparade semesterdagar och okompenserad övertid redovisas som kortfristig skuld.
- Skatteintäkter. Den preliminära slutavräkningen baseras på SKL:s decemberprognos i enlighet med RKR 4.2.
- Sociala avgifter har bokförts i form av procentuella personalomkostnadspålägg i samband med löneredovisningen. Skulden för december månad har belastat aktuellt räkenskapsår.
- Statsbidrag hänförliga till räkenskapsåret har fordringsbokförts och tillgodoförts verksamheterna.
- Utställda fakturor efter årsskiftet men hänförliga till redovisningsåret har i flertalet fall fordringsbokförts och tillgodogjorts årets redovisning.

Ord och begreppsförklaringar

Sambandet mellan redovisningens olika delar kan beskrivas på följande sätt:



Anläggningstillgångar: Tillgångar som är avsedda att innehas under flera år till exempel fastigheter, anläggningar, inventarier, aktier och långfristiga fordringar.

Avsättningar: Ekonomiska förpliktelser vilkas storlek eller betalningspunkt inte till fullo är helt känd, till exempel avsättningar för framtida pensionsutbetalningar.

Driftredovisning: Beskriver kostnader och intäkter för löpande verksamheter samt skillnaden mellan budgeterade och verkliga kostnader.

Eget kapital är skillnaden mellan totala tillgångar och skulder enligt balansräkningen, det vill säga kommunens nettoförmögenhet.

Investeringsredovisningen visar kommunens investeringar i till exempel fastigheter och inventarier samt skillnaden mellan budgeterade och verkliga investeringar.

Kapitalkostnader: Kostnader för förbrukning av tillgångar. Består av avskrivning och intern ränta.

Kortfristiga skulder är skulder som förfaller till betalning inom ett år.

Långfristiga skulder är skulder som förfaller till betalning mer än ett år efter räkenskapsårets utgång.

Omsättningstillgångar är lös egendom som inte är anläggningstillgång, till exempel kontanter, medel på bankkonto och statsbidragsfordringar.



SMEDJEBACKEN

Smedjebackens kommun

Smedjebackens kommun • 777 81 Smedjebacken
Telefon: 0240-66 00 00 • Telefax: 0240-742 41 • E-post: kommun@smedjebacken.se