

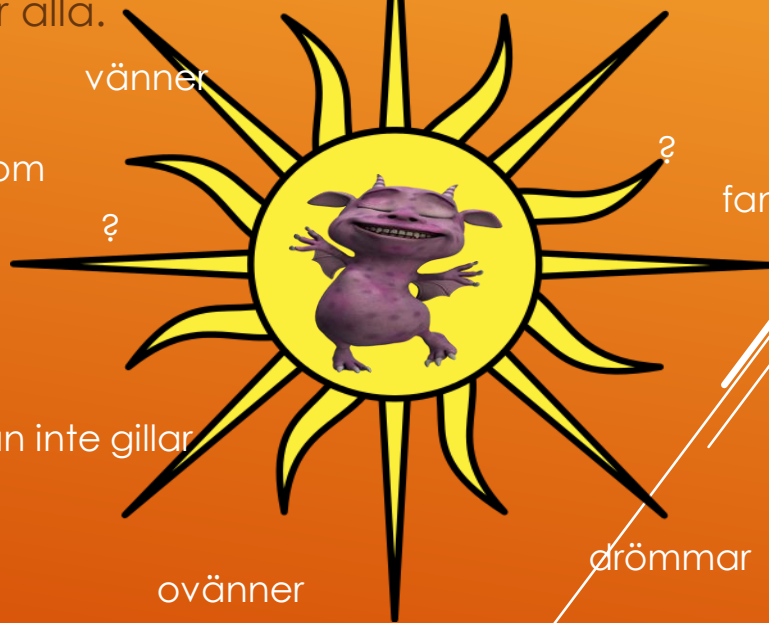
välkomna till

Gymnasieinformation

Hösten 2020

ATT VÄLJA

När du ska göra ett val är det massor av saker som spelar in, saker som man redan vet men också saker som man kanske inte tänkt på. Ju mer du vet om vad som påverkar just dig, desto mer underbyggt blir ditt val. Jag brukar använda en sol som förklaring, där varje solstråle representerar något som påverkar valet. Vad det ska stå på dina "strålar" vet ju bara du, men vissa grejer är lika för alla.



?

Vad man tycker om

vänner

Vad man är duktig på

värderingar

?

familj

Förväntningar,
egna och andras

ekonomi

intressen

?

Vad man inte gillar

Vad man inte är så bra på

rädslor

ovänner

drömmar

ointresse

Syv-aktiviteter



- Mitten av september gymnasieinfo och broschyr
- Slutet av september påbörjar enskilda samtal
- Mitten av oktober föräldrainformation
- Slutet av december julbetygen skickas till intagningen
- Vecka 4(?) "prova-på-dag" på VBU
- Början av februari val till gymnasiet
- 15 februari sista ansökningsdag till gymnasiet
- Mitten av april preliminärbesked på webben
- 15 april – 15 maj omvalsperiod
- Början av juni slutbetygen skickas till intagningen
- Första veckan i juli antagningsbesked på webben
- Mitten av augusti gymnasiestart
- 15 aug. – 15 sept. reservintagning





gymnasieskolan

18 nationella program
+ introduktionsprogram
+ särskilda varianter



Behörighet: Yrkesprogram

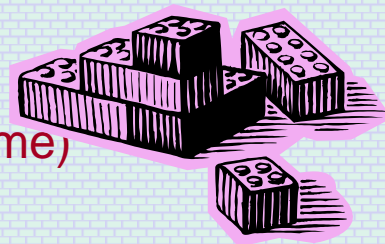
E i engelska, matematik och svenska (eller svenska som andraspråk)+ **fem** andra ämnen

Behörighet: Högskoleförberedande program

E i engelska, matematik och svenska (eller svenska som andraspråk)+ **nio** andra ämnen



Programmets ämnen är uppbyggda av kurser.
Dessa kurser mäts i poäng (en poäng = en timme)
Ett program omfattar 2.500 poäng
Betyg efter varje avslutad kurs



Ett program består av:
Gymnasiegemensamma ämnen
Programgemensamma ämnen
Inriktningar och/eller valbara kurser



Betygskrav till gymnasiet

**C + flera B och A i alla ämnen =
I stort sett bestämma själv**

**Flest E, några D och C = kunna komma in på
De flesta programmen**

**E i engelska, matte och svenska + fem andra
= "ta det som blir över"**

Nationella Program

Yrkesprogram

Barn- och Fritidsprogrammet, BF

Bygg- och Anläggningsprogrammet, BA

El- och Energiprogrammet, EE

Fordons- och Transportprogrammet, FT

Handels- och Administrationsprogrammet, HA

Hantverksprogrammet, HV

Hotell- och Turismprogrammet, HT

Industri tekniska programmet, IN

Naturbruksprogrammet, NB

Restaurang- och Livsmedelsprogrammet, RL

VVS- och Fastighetsprogrammet, VF

Vård- och Omsorgsprogrammet, VO

Högskoleförberedande program

Ekonomiprogrammet, EK

Estetiska programmet, ES*

Humanistiska programmet, HU *

Naturvetenskapsprogrammet, NA

Samhällsvetenskapsprogrammet, SA

Teknikprogrammet, TE

Programmen som är skrivna
i fet stil och understrukna
finns på VBU

Kursplan för yrkesprogram

Kursplan för högskoleförberedande program

Gymnasiegemensamma ämnen 600 poäng

Svenska	100 p
Engelska	100 p
Matematik	100 p
Idrott & Hälsa	100 p
Historia	50 p
Samhällskunskap	50 p
Religionskunskap	50 p
Naturkunskap	50 p

Yrkesinriktade karaktärsämnen 1.600 poäng

Programgemensamma karaktärsämnen
Inriktningskurser
Programfördjupningar

Gymnasiearbete	100 poäng
Individuellt val poäng	200

Totalt 2.500 poäng

Gymnasiegemensamma ämnen 1.050 – 1.250 poäng

Svenska	300 p
Engelska	200 p
Matematik	100/200/300 p
Idrott & Hälsa	100 p
Historia	100/200 p
Samhällskunskap	100/200 p
Religionskunskap	50 p
Naturkunskap	100 p

Karaktärsämnen 950 – 1.150 poäng

Programgemensamma karaktärsämnen
Inriktningar
Programfördjupningar

Gymnasiearbete	100 poäng
Individuellt val	200 poäng

Totalt 2.500 poäng

Högskoleförberedande examen

- Den som går ett högskoleförberedande program och har betyg E i kurser om minst 2 250 poäng (svenska3, matte1, engelska6 och gymnasiearbetet är "måstekurser") får en högskoleförberedande examen
- Ger grundläggande behörighet till vidare studier på universitet och högskola
- Ger i många fall den särskilda behörighet som behövs för vidare studier



Yrkesexamen

- Den som läser ett yrkesprogram och får minst betyget E i kurser om minst 2 250 poäng får en yrkesexamen. Svenska1, matte1, engelska5 och gymnasiearbetet är "måstekurser" + 400p E i programgemensamma kurser
- Då har man grundläggande behörighet till Yrkeshögskolan (yhs.se)
- För att få grundläggande högskolebehörighet måste man i de flesta fallen läsa extra kurser i bland annat svenska och engelska (Sv2 och 3 samt En6) Detta kan innebära att man måste läsa utökat program.



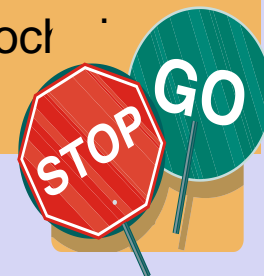
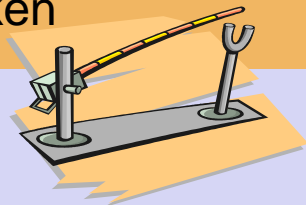


Om man inte blir behörig...

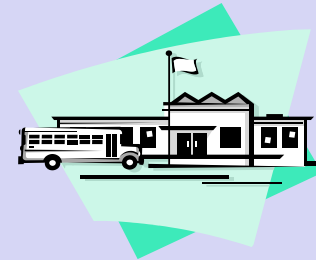
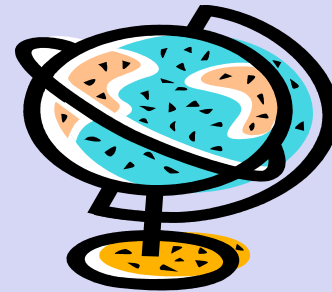
Introduktionsprogram fyra alternativ



- **Programinriktat val**, = inriktat mot ett nationellt program För dig som var nära att bli behörig, men snubblade på målnöret. Syftar till att man snabbt ska skrivas in på program. För att kunna gå Programinriktat val måste man ha betyg i Sv, En, Ma + tre andra ämnen eller betyg i Sv, En eller Ma + fyra andra ämnen för att vara behörig. Erbjuds på olika program inom GYSAM där det efter preliminärbeskedet ser ut att finnas platser över.
- **Yrkesintroduktion** = Läsa de praktiska kurserna på ett yrkesprogram, samt läsa in det som saknas för behörighet om man vill. Syftar till att man ska bli anställningsbar eller att man går vidare på nationellt program. På VBU finns detta på IN,RL,VO,
- **Individuellt alternativ** = För dig som har särskilda behov och behöver extra mycket hjälp för att ta dig vidare till gymnasiestudier. Anpassad skolgång med vad som passar just dig, praktik, plugg eller annat. Just nu Högbergsskolan.
- **Språkin introduktion** = För dig som är nyanländ. Tyngdpunkt på det svenska språket, men du får också lära dig mer om det svenska samhället och svenska skolan. Stegelbacken



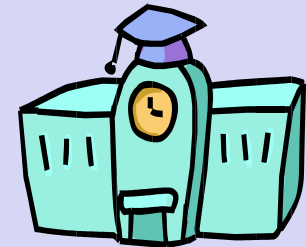
GYSAM



- Gysam är ett samverkansprojekt kring gymnasieskolan mellan elva dalakommuner. Som elev från någon av de deltagande kommunerna kan du fritt välja mellan alla nationella program och inriktningar som finns inom samverkansområdet.



- De elva kommunerna är: Borlänge, Falun, Gagnef, Hedemora, Leksand, Ludvika, Malung-Sälen, Rättvik, Smedjebacken Säter och Vansbro.



- Det innebär att ni hänvisas inom GYSAM om ni vill söka ett program som inte finns på VBU



Söka till annan ort

Om hemorten saknar det nationella programmet eller
Den nationella inriktning du vill gå
(GYSAM, utom några få inriktningar)

Till en lokal inriktning eller
Särskild variant som
har Riksrekrytering

Till en Fristående Gymnasieskola

Spetsutbildningar inom matematik, naturvetenskap, samhällsvetenskap, humaniora
+ estetiska spetsutbildningar

Till IB, International Baccalaureate





FRISÖK



Innebär:

Man får söka vart i landet man vill, även om utbildningen finns på hemmaplan

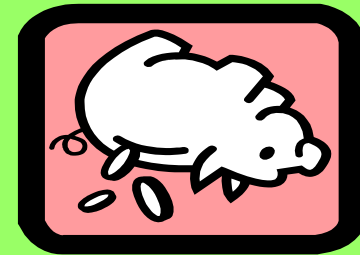
Men...

Man hamnar i andrahand efter de lokala sökande oavsett hur bra betyg man har.



Man får inget inackorderingstillägg.

Och...



Man får inte söka särskilda varianter eller lokala inriktningar

Idrott och studier

Riksidrottsgymnasier
elit

Nationellt godkänd
Idrottsutbildning, NIU

LOKAL IDROTTSPROFIL
Kurser i idrottsspecialisering
Använda sitt individuella val 200 p

Ekonomi

Inackorderingstillägg vid kommunala gymnasier eller Riksgymnasier (sökts via VBU)

*Längre än 44 km eller totalt längre restid än 2,5 timme

* 44 km – 124 km = 1520:-/mån. 9 mån/år

* 125 km och över = 1700:-/mån. 9 mån/år

Inackorderingstillägg för Friskolor söks via CSN

Avst. i km	0 – 44	kr./mån:	1190:-
	45 – 84		1315:-
	85 – 124		1460:-
	125 – 174		1625:-
	175 – 224		1770:-
	225 – 599		1875:-
	600 – 899		1980:-
	900 – 1299		2160:-
	1300 -		2350:-

Extra tillägg Söks via CSN

- Mindre än 85.000:-/år = 855:-/mån
- 85.000:- - 104.900:-/år = 570:-/mån
- 105.000:- - 124.900:-/år = 285:-/mån

Vad kostar det att leva...

Individuella kostnader per månad:

mat 5 dagar i veckan utom lunch (äts i skolan)

= ca 1500:-

kläder och skor

= 570:-

fritid (bio, sporter, teater etc) = 610:-

personlig hygien = 370:-

Mobil = 250:-

TOTALSUMMA INDIVIDUELLA KOSTNADER

= ca 3300:-



Hushållskostnader per månad

förbrukningsvaror (toapapper, diskmedel, tvättmedel etc.)

för en person = 130:-

möbler, radio, tv, dator etc

för en person = 590:-

Hemförsäkring för en person = ca. 100:-

Mediakostnader (internet, tv, etc.) ? 200:-?

Hushållsel = ca. 200:-

SUMMA HUSHÅLLSKOSTNADER

= ca **1220:-** / MÅNAD

Till detta kommer:

kostnad för **HYRA**

= från ca. **3000:-** och uppåt hur mycket som helst...

Kostnad för **BUSSKORT/resor**

= från ca. 364:- för busskort

TOTALSUMMA ENLIGT KONSUMENTVERKET:

7884:-



Digital gymnasjemässa på VBU

logga in på www.vbu.se och följ
länken:

17:e och 18:e november organiserar VBU en digital gymnasjemässa och träffar er på Zoom under följande tider:

17:e NOVEMBER

Kl. 17.00: Estetiska programmet; Handels- och administrationsprogrammet; Naturvetenskapsprogrammet;

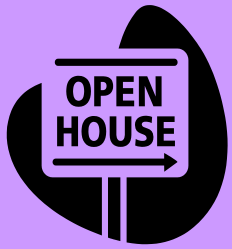
Kl. 17.30: Ekonomiprogrammet; El- och energiprogrammet

Kl. 18.00: Industritekniska programmet; Samhällsvetenskapsprogrammet; Teknikprogrammet

18:e NOVEMBER

Kl. 17.00: Bygg- och anläggningsprogrammet; Restaurang- och livsmedelsprogrammet

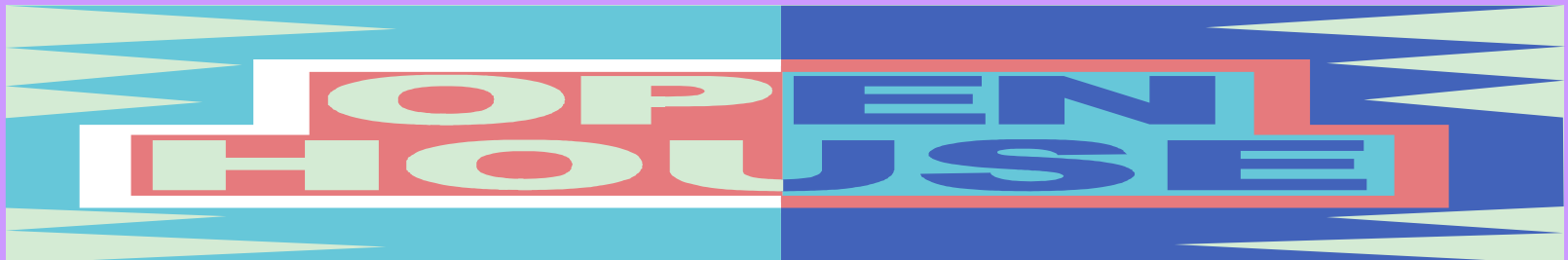
Kl. 17.30: Fordons- och transportprogrammet; Vård- och omsorgsprogrammet



Öppet Hus övriga skolor i GYSAM



- Jag sätter upp tider så snart jag fått reda på dessa, men var beredda på att det kanske kommer att se annorlunda ut på grund av corona
- Annonseras ofta i morgontidningarna
- I många fall skickas det hem inbjudningar som direktreklam



Hitta mer information

- * www.utbildningsinfo.se
- www.allastudier.se
- www.gymnasieguiden.se
- www.arbetsformedlingen.se
- www.studera.nu
- www.yhs.se
- www.csn.se
- www.vbu.se
- www.framtidsvalet.se
- www.framtiddalarna.se
- www.gymnasieinfo.se



Frågor och funderingar?

Hör av er till mig för att få svar på funderingar eller
boka enskilt möte 😊

Ring 0240-660 481

